



คู่มือการขอรับการสนับสนุนงบประมาณ จากองค์การบริหารส่วนจังหวัดราชบุรี



กองยุทธศาสตร์และงบประมาณ
องค์การบริหารส่วนจังหวัดราชบุรี
โทร : ๐ - ๓๒๓๓ - ๘๖๐๕ ต่อ ๕



ประกาศองค์การบริหารส่วนจังหวัดราชบุรี
เรื่อง กรอบการประสานโครงการพัฒนาขององค์กรปกครองส่วนท้องถิ่นในเขตจังหวัดราชบุรี
พ.ศ. ๒๕๖๖ - ๒๕๗๐ เพิ่มเติม ครั้งที่ ๑/๒๕๖๘

ตามที่กระทรวงมหาดไทยกำหนดให้คณะกรรมการประสานแผนพัฒนาท้องถิ่นระดับจังหวัด
อาจกำหนดกรอบการประสานโครงการพัฒนาขององค์กรปกครองส่วนท้องถิ่น ตามนัยของหนังสือ
กระทรวงมหาดไทย ด่วนที่สุด ที่ มท ๐๘๑๐.๓/ว ๗๔๖๗ ลงวันที่ ๑๔ ธันวาคม ๒๕๖๓ เพื่อให้องค์กรปกครอง
ส่วนท้องถิ่นในเขตจังหวัดราชบุรีใช้เป็นกรอบหลักเกณฑ์ในการประสานโครงการพัฒนาตามยุทธศาสตร์
การพัฒนาขององค์กรปกครองส่วนท้องถิ่นในเขตจังหวัดราชบุรี พ.ศ. ๒๕๖๖ - ๒๕๗๐ นั้น

คณะกรรมการประสานแผนพัฒนาท้องถิ่นระดับจังหวัดได้ประชุมเพื่อพิจารณาคำขอรับ
การสนับสนุนงบประมาณจากองค์การบริหารส่วนจังหวัดราชบุรี สำหรับใช้เป็นกรอบการประสานโครงการ
พัฒนาขององค์กรปกครองส่วนท้องถิ่นในเขตจังหวัดราชบุรี พ.ศ. ๒๕๖๖ - ๒๕๗๐ เพิ่มเติม ครั้งที่ ๑/๒๕๖๘
เมื่อวันที่ ๕ มิถุนายน ๒๕๖๘ โดยในการประชุมได้มีมติให้ความเห็นชอบเป็นที่เรียบร้อยแล้ว สอดคล้องกับ
มาตรา ๔๕ (๓) (๔) แห่งพระราชบัญญัติองค์การบริหารส่วนจังหวัด และมาตรา ๑๗ (๒) (๓) แห่งพระราชบัญญัติ
กำหนดแผนและขั้นตอนการกระจายอำนาจให้แก่องค์กรปกครองส่วนท้องถิ่น เพื่อให้การประสานแผนพัฒนา
ท้องถิ่นเป็นไปด้วยความเรียบร้อยก่อให้เกิดประโยชน์สูงสุดแก่ประชาชน องค์การบริหารส่วนจังหวัดราชบุรี
จึงประกาศใช้กรอบการประสานโครงการพัฒนาขององค์กรปกครองส่วนท้องถิ่นในเขตจังหวัดราชบุรี
พ.ศ. ๒๕๖๖ - ๒๕๗๐ เพิ่มเติม ครั้งที่ ๑/๒๕๖๘ เพื่อให้องค์กรปกครองส่วนท้องถิ่นในเขตจังหวัดราชบุรี
ถือปฏิบัติและใช้เป็นกรอบในการประสานแผนพัฒนาท้องถิ่นต่อไป

จึงประกาศให้ประชาชนทราบโดยทั่วกัน

ประกาศ ณ วันที่ ๑๙ มิถุนายน พ.ศ. ๒๕๖๘

(นายวิวัฒน์ นิติกาญจนา)

นายกองค์การบริหารส่วนจังหวัดราชบุรี

(ประธานคณะกรรมการประสานแผนพัฒนาท้องถิ่นระดับจังหวัด)

สารบัญ

	หน้า
ตัวอย่างหนังสือขอรับการสนับสนุนงบประมาณ	๑
แบบขอรับการสนับสนุนงบประมาณ	๒ - ๖
ตัวอย่างโครงการขอรับการสนับสนุนงบประมาณ	๗ - ๑๖
เอกสารประกอบการขอรับการสนับสนุนงบประมาณ	๑๗ - ๒๐
เงื่อนไขและหลักเกณฑ์ขอเงินอุดหนุน	๒๑
แบบขอรับการสนับสนุนงบประมาณเป็นเงินอุดหนุน	๒๒ - ๒๙
ภาคผนวก	๓๐ - ๓๒



ที่ รบ

.....
.....

.....

เรื่อง ขอรับการสนับสนุนงบประมาณจากองค์การบริหารส่วนจังหวัดราชบุรี

เรียน นายองค์การบริหารส่วนจังหวัดราชบุรี

สิ่งที่ส่งมาด้วย แบบขอรับการสนับสนุนโครงการพร้อมเอกสารประกอบ จำนวน ๑ ชุด

ด้วยองค์การบริหารส่วนตำบล/เทศบาลมีความประสงค์

ขอรับสนับสนุนงบประมาณจากองค์การบริหารส่วนจังหวัดราชบุรี เพื่อไปพัฒนาท้องถิ่นในเขตองค์การบริหาร
ส่วนตำบล/เทศบาลเนื่องจากเป็นโครงการที่เกินศักยภาพขององค์การ

บริหารส่วนตำบล/เทศบาล ซึ่งโครงการดังกล่าวได้บรรจุในแผนพัฒนา
ท้องถิ่น ขององค์การบริหารส่วนตำบล / เทศบาลไว้แล้ว

จำนวน.....โครงการ รายละเอียดปรากฏตามสิ่งที่ส่งมาด้วยพร้อมนี้

จึงเรียนมาเพื่อโปรดพิจารณาให้การสนับสนุนงบประมาณโครงการนี้ด้วย ทั้งนี้ หากองค์การ
บริหารส่วนตำบล/เทศบาลได้รับการสนับสนุนงบประมาณและเข้าไป

ดำเนินการโครงการฯ ดังกล่าวแล้วเสร็จ องค์การบริหารส่วนตำบล/เทศบาล.....

ยินดีรับมอบไว้ดูแลรักษาตามระเบียบฯ ต่อไป

ขอแสดงความนับถือ

(.....)

นายกองค์การบริหารส่วนตำบล/นายกเทศมนตรี

.....

.....

โทร.

โทรสาร

แบบขอรับการสนับสนุนงบประมาณ

(ตัวอย่าง)

บัญชีประสานโครงการพัฒนาขององค์กรปกครองส่วนท้องถิ่น
โดย อบต./เทศบาล.....

ที่	โครงการ	งบประมาณ					หน่วยงาน รับผิดชอบหลัก
		๒๕๖๖ (บาท)	๒๕๖๗ (บาท)	๒๕๖๘ (บาท)	๒๕๖๙ (บาท)	๒๕๗๐ (บาท)	
รวม	

(ตัวอย่างการเสนอโครงการ)
โครงการเสนอขอให้องค์การบริหารส่วนจังหวัดราชบุรีดำเนินการ
ประจำปีงบประมาณ พ.ศ.

.....

๑. ชื่อโครงการ เช่น โครงการปรับปรุงถนน.....เชื่อมระหว่างตำบล.....กับตำบล.....
(โครงการก่อสร้าง/ปรับปรุงถนนแอสฟัลต์คอนกรีต, ก่อสร้าง/ปรับปรุงถนนคอนกรีตเสริมเหล็ก **ตามแบบมาตรฐานงานทางหลวงชนบท กระทรวงคมนาคม** หากเป็นโครงการประเภทถนนหรือสะพาน ฯลฯ จะต้องแสดงให้เห็นว่าเป็นการเชื่อมกันระหว่าง ๑ ตำบล ขึ้นไป)
๒. **หลักการและเหตุผล** เป็นการกล่าวถึงปัญหา สาเหตุหรือความจำเป็น ซึ่งบรรยายถึงเหตุผลและความจำเป็นที่จะต้องมีการจัดทำโครงการนี้โดยแสดงถึงจำนวนประชากร/ครัวเรือน ผลผลิตทางการเกษตร ทรัพยากรธรรมชาติ ฯลฯ ที่ประสบปัญหาและมีผลกระทบงบประมาณในปีที่ผ่านมา/รายรับ/รายจ่าย/งบลงทุน ซึ่งให้บรรยายแสดงเจตนารมณ์ของโครงการตาม ข้อ ๑ โดยจะต้องให้อยู่ในขอบเขตอำนาจ และหน้าที่ในการจัดระบบบริการสาธารณะขององค์การบริหารส่วนจังหวัด
(ตามกรอบการประสานโครงการพัฒนาท้องถิ่น ที่กำหนด) พร้อมทั้งระบุสภาพพื้นที่เดิม/สภาพปัจจุบัน
๓. **ที่มาของโครงการ** (ดำเนินการได้มากกว่า ๑ ข้อ)
- ๓.๑ ประชาชนในท้องถิ่นตั้งแต่ ๒ แห่งขึ้นไปได้รับประโยชน์ร่วมกัน ซึ่งเกิดจากการทำความเข้าใจระหว่าง อปท. ด้วยกันเองคือ อปท.....และ อปท.(ให้ระบุชื่อ อปท.)
- ๓.๒ สอดคล้องกับระเบียบกระทรวงมหาดไทยว่าด้วยการจัดทำแผนพัฒนาของ อปท. พ.ศ. ๒๕๔๘ และแก้ไขเพิ่มเติม ฉบับที่ ๓ พ.ศ. ๒๕๖๑ ข้อ ๑๐ (๒)
- ๓.๒.๑ เป็นปัญหาความต้องการจากแผนชุมชนที่เกินศักยภาพของชุมชน และจะพิจารณาบรรจุไว้ในแผนพัฒนาของ อบต./เทศบาล
- ๓.๒.๒ เป็นโครงการที่เกินศักยภาพของ อบต./เทศบาล
- ๓.๒.๓ โครงการดังกล่าวฯ บรรจุอยู่ในแผนชุมชนและแผนหมู่บ้านเรียบร้อยแล้ว พร้อมรับรองสำเนาถูกต้อง
๔. **วัตถุประสงค์** ให้ชี้แจงวัตถุประสงค์ของโครงการว่า จะสามารถแก้ไขปัญหาความเดือดร้อนของราษฎรในด้านใดมากน้อยเพียงใด หรือแสดงให้เห็นถึงผลที่ต้องการจะบรรลุ อย่างน้อย ๓ หัวข้อ
๕. **สถานที่ดำเนินการ** : ระบุพื้นที่ดำเนินการ เช่น อำเภอ ตำบล หมู่บ้าน เป็นต้น และระบุพิกัดทางภูมิศาสตร์ (Global Positioning System) ระบบพิกัดแบบ UTM เขต (Zone) ๔๗ และใช้พื้นหลักฐาน (Datum) WGS ๘๔ (เพื่อความเข้าใจในทิศทางเดียวกัน โปรดระบุพิกัดเป็นองศาแบบทศนิยม)
๖. **เป้าหมาย (ผลผลิต)** ให้ระบุถึงจำนวนกิจกรรมและดำเนินการอย่างไร เท่าใด มีลักษณะอย่างไร และจำนวนเท่าใด เช่น โครงการก่อสร้าง/ปรับปรุงถนนแอสฟัลต์คอนกรีต, ก่อสร้าง/ปรับปรุงถนนคอนกรีตเสริมเหล็ก ต้องมีความกว้างผิวจราจรไม่น้อยกว่า ๖ เมตร ถนนลูกรังมีความกว้างผิวจราจรไม่น้อยกว่า ๘ เมตร ฯลฯ ตามประกาศกรมโยธาธิการ เรื่อง มาตรฐานและลักษณะของทางหลวงและงานทางฯ พ.ศ. ๒๕๔๓ ลงวันที่ ๒๘ เมษายน ๒๕๔๓

๗. ระยะเวลาดำเนินการ ให้ระบุเวลาที่คาดว่าจะใช้ดำเนินการจริงในปีงบประมาณหรือแต่ละปีงบประมาณ
๘. วิธีดำเนินการ (การให้รายละเอียดในการดำเนินการ ทำอย่างไรเพื่อให้เกิดประสิทธิภาพและประสิทธิผล ซึ่งรวมถึงระเบียบ ข้อบังคับ หลักเกณฑ์ หรือปฏิบัติในการใช้จ่ายเงิน)
- ๘.๑ ยินยอมให้องค์การบริหารส่วนจังหวัดดำเนินการตามโครงการดังกล่าวตามอำนาจหน้าที่
- ๘.๒ โครงการที่เสนอต้องไม่ซ้ำซ้อนกับโครงการที่ได้ขอรับการสนับสนุนงบประมาณจากหน่วยงานอื่น
๙. สถานภาพของโครงการ ให้ระบุว่าเป็นโครงการใหม่หรือโครงการที่ต่อเนื่องจากโครงการเดิม
๑๐. ผู้รับผิดชอบโครงการ
- ๑๐.๑ องค์การบริหารส่วนจังหวัดราชบุรี รับผิดชอบการก่อสร้าง/หรือดำเนินงานตามโครงการ
- ๑๐.๒ องค์การบริหารส่วนตำบล/เทศบาล ผู้ขอรับการสนับสนุนงบประมาณ ต้องรับผิดชอบดูแล และบริหารจัดการทรัพย์สิน หลังจากที่ยังองค์การบริหารส่วนจังหวัดราชบุรีดำเนินการก่อสร้างแล้วเสร็จ และครบกำหนดระยะเวลาตามหลักประกันความชำรุดบกพร่องแล้ว
๑๑. งบประมาณ เป็นประมาณการค่าใช้จ่ายทั้งสิ้นของโครงการ
๑๒. ตัวชี้วัด ให้ระบุตัวชี้วัดของโครงการเป็นร้อยละ จำนวน ค่าเฉลี่ย หรืออัตราส่วนที่เพิ่มขึ้นหรือลดลง
๑๓. ผลที่คาดว่าจะได้รับ (ผลลัพธ์) เป็นการระบุถึงผลที่คาดว่าจะได้รับจากการดำเนินโครงการระบุ ทั้งเชิงปริมาณหรือเชิงคุณภาพที่ชัดเจนสามารถปฏิบัติและวัดเป็นตัวเลขได้
๑๔. ข้อมูลพื้นฐาน ให้ระบุข้อมูลพื้นฐานเดิม ก่อนมีการดำเนินการตามโครงการนี้ซึ่งเทศบาล/องค์การบริหาร ส่วนตำบล.....ได้จัดเก็บข้อมูลไว้แล้ว
๑๕. พื้นที่ดำเนินการ
- ๑๕.๑ พื้นที่ดำเนินการอยู่ในความรับผิดชอบ ของ อบต...../เทศบาล..... สามารถดำเนินการได้
- ๑๕.๒ พื้นที่ดำเนินการอยู่ในความรับผิดชอบของบุคคลชื่อ.....โดยบุคคลดังกล่าว ได้อุทิศที่ดินให้ดำเนินการแล้ว และได้แนบเอกสารการอุทิศที่ดินมาพร้อมนี้/หรือหน่วยงานชื่อได้อนุญาตให้ใช้พื้นที่ดำเนินการได้ และได้แนบเอกสารใบอนุญาต ให้ใช้พื้นที่มาด้วยแล้ว
๑๖. กรรมสิทธิ์ในที่ดินก่อสร้าง
- ที่ดินสาธารณะ ที่อยู่ในความดูแลของ อบต./เทศบาล
- ที่ดินเอกชน แนบหนังสือแสดงความประสงค์ เรื่อง การอุทิศที่ดินให้กับทางราชการหรือยินยอม ให้ทางราชการเข้าไปดำเนินการเพื่อให้มีการใช้ประโยชน์ร่วมกันพร้อมเอกสารครบชุด
- ที่ดินราชพัสดุ แนบหนังสืออนุญาตให้ดำเนินการ
- ที่ดินชลประทาน แนบหนังสืออนุญาตให้ดำเนินการ
- ที่ดิน สปก. แนบหนังสืออนุญาตให้ดำเนินการ
- อื่นๆ ระบุ.....(ที่ดินอยู่ในความดูแลของแขวงทางหลวงแผ่นดิน เป็นต้น).....

๑๗. ได้ขอรับงบประมาณจากหน่วยงานใด

ไม่มี

มี ระบุ

๑๘. ผู้ชี้สถานที่ก่อสร้าง ได้มอบหมายให้ นาย/นาง/นางสาว.....นามสกุล.....
ตำแหน่ง.....หมายเลขโทรศัพท์ติดต่อ.....เป็นผู้ชี้สถานที่เพื่อดำเนินการสำรวจและก่อสร้าง
(หากในวันที่จะต้องชี้สถานที่ฯ ผู้ชี้สถานที่ไม่สามารถปฏิบัติหน้าที่ได้ จะต้องมอบอำนาจให้บุคคลอื่นทำแทน
เป็นลายลักษณ์อักษรด้วย)

๑๙. การติดตามและประเมินผล ให้หน่วยงานที่รับผิดชอบโครงการว่าจะมีการควบคุมติดตามและประเมินผล
โครงการอย่างไร (ทำแบบติดตามเชิงคุณภาพและติดตามเชิงปริมาณ) ทั้งนี้เป็นไปตามที่ระเบียบ
และวิธีการที่กำหนด

๒๐. อื่นๆ

๒๐.๑ เอกสารที่เกี่ยวข้องที่เป็นสำเนา **ต้องรับรองสำเนาถูกต้องทุกแผ่น**

๒๐.๒ ต้องแนบรายละเอียด ดังนี้

๒๐.๒.๑ สำเนารายงานการประชุมประชาคมพร้อมทั้งมติที่ประชุมที่ประชาชนได้เข้าร่วมประชุม
เพื่อเสนอความต้องการ (ต้องมี)

๒๐.๒.๒ สำเนาหนังสืออนุญาตให้ใช้พื้นที่ดำเนินการ (กรณีเป็นพื้นที่ของหน่วยงานอื่น/เอกชน**ต้องมี**)

๒๐.๒.๓ แผนผังที่ตั้งโครงการที่แสดงความคาบเกี่ยวต่อเนื่อง หรือผู้ได้รับประโยชน์มากกว่า
๑ อปท. และภาพถ่ายแสดงที่ตั้งของโครงการ

๒๐.๒.๔ เอกสารประมาณการก่อสร้าง เช่น ปร.๔ ปร.๕ และเอกสารที่เกี่ยวข้องอื่น ๆ ประกอบ
เพื่ออธิบายหัวข้อต่าง ๆ ของโครงการ

ลงชื่อ ผู้เสนอโครงการ

(.....)

ตำแหน่ง ปลัด อบต./เทศบาล

ลงชื่อ ผู้อนุมัติโครงการ

(.....)

ตำแหน่ง นายก อบต./นายกเทศมนตรี

ตัวอย่าง ข้อเสนอที่พร้อมรายละเอียดประกอบเป็นการสมมุติขึ้นเท่านั้น

โครงการขอรับการสนับสนุนจากองค์การปกครองส่วนจังหวัดราชบุรี ประจำปีงบประมาณ พ.ศ. ๒๕๖๗

๑. **ชื่อโครงการ** โครงการปรับปรุงถนนแอสฟัลต์คอนกรีตสายเอ หมู่ที่ ๑ ตำบลใจดี เชื่อมหมู่ที่ ๗ ตำบลใจเย็น อำเภอเมืองราชบุรี จังหวัดราชบุรี

๒. **หลักการและเหตุผล**

หลักการ

ด้วยถนนเดิมสายเอ หมู่ที่ ๑ ตำบลใจดี เชื่อม หมู่ที่ ๗ ตำบลใจเย็น อำเภอเมืองราชบุรี จังหวัดราชบุรี ขนาดผิวจราจรกว้าง ๖.๐๐ เมตร ระยะทางประมาณ ๑,๐๐๐ เมตร มีสภาพชำรุดเสียหาย เป็นหลุมบ่อ ทำให้ราษฎรที่ตั้งบ้านเรือนอยู่ริมสองข้างทางได้รับผลกระทบ และเป็นภัยต่อสุขภาพอนามัย ประชาชนส่วนใหญ่มีอาชีพเกษตรกรรม ต้องใช้เส้นทางลำเลียงพืชผลด้านการเกษตรออกจำหน่ายยังท้องตลาด และสัญจรไปมา นอกจากนี้ช่วงเกิดอุทกภัยในตำบลใจดี ถนนดังกล่าวเกิดน้ำไหลกัดเซาะทุกครั้ง โดยโครงการฯ ดังกล่าวเป็นไปด้วยอำนาจหน้าที่ขององค์การบริหารส่วนตำบล ดังนี้

๑. พระราชบัญญัติสภาตำบลและองค์การบริหารส่วนตำบล พ.ศ. ๒๕๓๗ และที่แก้ไขเพิ่มเติม มาตรา ๖๗ (๑) จัดให้มีและบำรุงรักษาทางน้ำและทางบกตรงกับอำนาจหน้าที่ขององค์การบริหารส่วนจังหวัด

๒. พระราชบัญญัติองค์การบริหารส่วนจังหวัด พ.ศ.๒๕๔๐ และที่แก้ไขเพิ่มเติม มาตรา ๔๕ (๓) สนับสนุนสภาพตำบลและราชการส่วนท้องถิ่นในการพัฒนาท้องถิ่น

๓. พระราชบัญญัติกำหนดแผนและขั้นตอนการกระจายอำนาจให้แก่องค์กรปกครองส่วนท้องถิ่น พ.ศ.๒๕๔๒ และที่แก้ไขเพิ่มเติม มาตรา ๑๗ ภายใต้อำนาจบังคับ มาตรา ๑๖ (๑๖) การสร้างและบำรุงรักษาทางบก และทางน้ำ ที่เชื่อมต่อระหว่างองค์กรปกครองส่วนท้องถิ่นอื่น

๔. มกฎกระทรวง (พ.ศ.๒๕๔๑) ออกตามความในพระราชบัญญัติองค์การบริหารส่วนจังหวัด พ.ศ.๒๕๔๐ (๖) จัดให้มีและบำรุงรักษาทางบก ซึ่งอย่างน้อยต้องเป็นทางหลวงชนบทตามกฎหมายว่าด้วยทางหลวง

๕. ประกาศคณะกรรมการกระจายอำนาจให้แก่องค์กรปกครองส่วนท้องถิ่น เรื่อง กำหนดอำนาจ และหน้าที่ในการจัดระบบบริการสาธารณะขององค์การบริหารส่วนจังหวัด ข้อ ๑ (๓) เข้าไปดำเนินงาน ตามแผนงานหรือโครงการในลักษณะที่มีความคาบเกี่ยวต่อเนื่อง หรือมีผู้ที่ได้รับประโยชน์ในองค์การปกครองส่วน ท้องถิ่นมากกว่า ๑ แห่ง ขึ้นไป

เหตุผล

องค์การบริหารส่วนตำบลใจดี มีข้อจำกัดด้านงบประมาณในการแก้ไขปัญหา ในปีงบประมาณที่ผ่านมา องค์การบริหารส่วนตำบลมีรายรับ ๔๗,๑๕๕,๔๖๙ บาท รายจ่าย ๓๕,๑๕๕,๐๕๕ บาท มีงบลงทุน ๑๒,๐๐๐,๔๑๔ บาท ประกอบกับโครงการฯ ดังกล่าวข้างต้น เกินศักยภาพขององค์การบริหารส่วนตำบลใจดี ในเบื้องต้นทางองค์การบริหาร ส่วนตำบลใจดี ได้จัดส่งโครงการฯ ดังกล่าว ไปยังคณะกรรมการประสานแผนพัฒนาท้องถิ่น ระดับอำเภอไว้แล้ว จึงมีความประสงค์ขอรับการสนับสนุนโครงการปรับปรุงถนนลาดยางสายดังกล่าว จากองค์การบริหารส่วนจังหวัดราชบุรี เพื่อปรับปรุงถนนเส้นทางคมนาคมในหมู่บ้านและหรือระหว่างแนวเขตตำบล เพื่อป้องกันการเกิดอุบัติเหตุ ลดความสูญเสียในชีวิตและทรัพย์สินของประชาชน รวมถึงปัญหาความเดือดร้อนของราษฎรในการสัญจรไปมา และการขนส่งสินค้าทางการเกษตร ตลอดจนผลิตภัณฑ์ของราษฎรไปจำหน่าย

ข้อเสนอที่พร้อมรายละเอียดประกอบเป็นการสมมุติขึ้นเท่านั้น

๓. ที่มาของโครงการ

๓.๑ ประชาชนในท้องถิ่นตั้งแต่ ๒ แห่งขึ้นไปได้รับประโยชน์ร่วมกัน ซึ่งเกิดจากการทำความตกลงระหว่าง อบท. ด้วยกันเอง คือองค์การบริหารส่วนตำบลใจดี และองค์การบริหารส่วนตำบลใจเย็น

๓.๒ สอดคล้องกับระเบียบกระทรวงมหาดไทยว่าด้วยการจัดทำแผนพัฒนาของ อบท. พ.ศ. ๒๕๔๘ และแก้ไขเพิ่มเติม (ฉบับที่ ๓) พ.ศ. ๒๕๖๑ ข้อ ๑๐ (๒)

๓.๒.๑ เป็นปัญหาความต้องการจากแผนชุมชนที่เกินศักยภาพของชุมชน และจะพิจารณาบรรจุไว้ในแผนพัฒนาของ อบต. / เทศบาล

๓.๒.๒ เป็นโครงการที่เกินศักยภาพของ อบต. / เทศบาล

๓.๒.๓ โครงการดังกล่าวฯ บรรจุอยู่ในแผนชุมชน และแผนหมู่บ้านเรียบร้อยแล้ว พร้อมรับรองสำเนา

๔. วัตถุประสงค์

๔.๑ เพื่อแก้ไขปัญหาและบรรเทาความเดือดร้อนของราษฎร ในการคมนาคม เดินทางไปมาหาสู่กัน ขนส่งพืชผลด้านการเกษตร ออกไปจำหน่ายยังท้องตลาด ได้รับความสะดวก และปลอดภัย

๔.๒ เพื่อลดการสูญเสียและความเสียหายด้านชีวิตและทรัพย์สินของราษฎร ตลอดจนแก้ไขคุณภาพชีวิตและสิ่งแวดล้อมให้ดีขึ้น

๔.๓ เพื่อเป็นการส่งเสริมอาชีพและสร้างรายได้ให้กับเกษตรกร เพราะสามารถสร้างพืชผลด้านการเกษตร และการปศุสัตว์ออกไปจำหน่ายยังท้องตลาดได้ โดยไม่เสียโอกาสและเวลาอันสมควรและลดปัญหาต่าง ๆ อันอาจจะเกิดขึ้นได้

๕. สถานที่ดำเนินการ

ถนนสายเอ หมู่ที่ ๑ ตำบลใจดี ถึงหมู่ที่ ๗ ตำบลใจเย็น อำเภอเมืองราชบุรี จังหวัดราชบุรี

พิกัดทางภูมิศาสตร์ จุดเริ่มต้น N ๑๓.๕๗๖๖๑๐ E ๙๙.๐๑๔๑๐๗

จุดสิ้นสุด N ๑๓.๕๖๕๗๐๐ E ๙๙.๐๑๔๖๐๑

๖. เป้าหมาย

ปรับปรุงถนนแอสฟัลต์คอนกรีต สายเอ หมู่ที่ ๑ ตำบลใจดี ถึงหมู่ที่ ๗ ตำบลใจเย็น อำเภอเมืองราชบุรี จังหวัดราชบุรี ขนาดผิวจราจรกว้าง ๖.๐๐ เมตร ระยะทางยาว ๑,๐๐๐ เมตร ไหล่ทางข้างละ ๑ เมตร พื้นที่รวมไม่น้อยกว่า ๖,๐๐๐ ตารางเมตร

๗. ระยะเวลาดำเนินการ

ปีงบประมาณ พ.ศ. ๒๕๖๗

๘. วิธีดำเนินการ

๘.๑ ขอรับการสนับสนุนงบประมาณจากองค์การบริหารส่วนจังหวัดราชบุรี (องค์การบริหารส่วนจังหวัดราชบุรี จัดจ้างตามพระราชบัญญัติการจัดซื้อจัดจ้างและการบริหารพัสดุภาครัฐ พ.ศ. ๒๕๖๐ และระเบียบกระทรวงการคลังว่าด้วยการจัดซื้อจัดจ้างและการบริหารพัสดุภาครัฐ พ.ศ. ๒๕๖๐)

๘.๒ ยินยอมให้องค์การบริหารส่วนจังหวัดดำเนินการตามโครงการดังกล่าว

๘.๓ โครงการฯ ดังกล่าวที่เสนอไม่ซ้ำซ้อนกับโครงการที่ขอรับการสนับสนุนงบประมาณจากหน่วยงานอื่น

ชื่อสถานที่พร้อมรายละเอียดประกอบเป็นการสมมุติขึ้นเท่านั้น

๙. สถานภาพของโครงการ

โครงการฯ ดังกล่าวข้างต้น เป็นโครงการใหม่

๑๐. ผู้รับผิดชอบโครงการ

๑๐.๑ องค์การบริหารส่วนจังหวัดราชบุรี รับผิดชอบการก่อสร้าง/ดำเนินงานตามโครงการ

๑๐.๒ องค์การบริหารส่วนตำบลใจดี และองค์การบริหารส่วนตำบลใจเย็น ผู้ขอรับการสนับสนุนงบประมาณ ต้องรับผิดชอบดูแล และบริหารจัดการทรัพย์สิน หลังจากที่ยังคงการบริหารส่วนจังหวัด ราชบุรี ดำเนินการก่อสร้างแล้วเสร็จ และครบกำหนดระยะเวลาตามหลักประกันความชำรุดบกพร่องแล้ว

๑๑. งบประมาณ

ขอรับการสนับสนุนจากองค์การบริหารส่วนจังหวัดราชบุรี จำนวน ๑๐,๐๐๐,๐๐๐.- บาท (สิบล้านบาทถ้วน)

๑๒. ทั่วชี้วัด

๑๒.๑ ดำเนินการช่วง สายเอ หมู่ที่ ๑ ตำบลใจดี ถึงหมู่ที่ ๗ ตำบลใจเย็น อำเภอเมืองราชบุรี จังหวัดราชบุรี

๑๒.๒ ขนาดผิวจราจรกว้าง ๖.๐๐ เมตร ระยะทางยาว ๑,๐๐๐ เมตร ไหล่ทางข้างละ ๑ เมตร พื้นที่รวมไม่น้อยกว่า ๖,๐๐๐ ตารางเมตร

๑๒.๓ ความพึงพอใจของผู้ใช้เส้นทาง มากกว่าร้อยละ ๘๐

๑๒.๔ อุบัติเหตุลดลง

๑๒.๕ ฝุ่นละอองลดลง

๑๓. ผลที่คาดว่าจะได้รับ

๑๓.๑ ได้ถนนที่เป็นมาตรฐาน ลดอุบัติเหตุ สัจจและขนส่งพืชผลทางการเกษตรได้สะดวก

๑๓.๒ เด็กนักเรียน นักศึกษา และเยาวชน สามารถเดินทางไปเรียนหนังสือยังตัวเมืองต่าง ๆ ได้อย่างปลอดภัย ลดความห่วงใยของผู้ปกครองได้ในระดับดี และเจตคติที่ดีกับหน่วยงานราชการ ที่ได้เข้ามามีส่วนร่วมในการแก้ไขปัญหาความเดือดร้อนของราษฎรได้

๑๓.๓ ลดความหวาดระแวงของประชาชน ดำรงชีวิตอยู่อย่างสมานฉันท์ ยกระดับคุณภาพชีวิตของประชาชนที่ดียิ่งขึ้น

๑๔. ข้อมูลพื้นฐาน

๑๔.๑ สภาพเดิมตลอดสาย กว้าง ๘.๐๐ เมตร ยาว ๒,๐๐๐ เมตร ไม่มีไหล่ทาง หนา ๐.๐๕ เมตร

๑๔.๒ สภาพปัจจุบัน กว้าง ๗.๐๐ เมตร ยาว ๒,๐๐๐ เมตร มีไหล่ทางข้างละ ๑ เมตร หนา ๐.๐๕ เมตร

๑๔.๓ ความต้องการ กว้าง ๖.๐๐ เมตร ยาว ๑,๐๐๐ เมตร ไหล่ทางข้างละ ๑ เมตร หนา ๐.๐๕ เมตร

๑๕. พื้นที่ดำเนินการ

๑๕.๑ พื้นที่ดำเนินการอยู่ในความรับผิดชอบขององค์การบริหารส่วนตำบลใจดีและองค์การบริหารส่วนตำบลใจเย็น สามารถดำเนินการได้

๑๕.๒ พื้นที่ดำเนินการอยู่ในความรับผิดชอบของบุคคลชื่อ..... โดยบุคคลดังกล่าวได้อุทิศที่ดิน ให้ดำเนินการแล้ว และได้แนบเอกสารการอุทิศที่ดินมาพร้อมนี้/หรือหน่วยงานชื่อ..... ได้อนุญาตให้ใช้พื้นที่ดำเนินการได้ และได้แนบเอกสารใบอนุญาตให้ใช้พื้นที่มาด้วยแล้ว

ชื่อสถานที่พร้อมรายละเอียดประกอบเป็นการสมมุติขึ้นเท่านั้น

๑๖. กรรมสิทธิ์ในที่ดินก่อสร้าง

- ที่ดินสาธารณะ ที่อยู่ในความดูแลของ อบต./เทศบาล
- ที่ดินเอกชน แนบหนังสือแสดงความประสงค์ เรื่อง การอุทิศที่ดินให้กับทางราชการหรือยินยอมให้ทางราชการเข้าไปดำเนินการเพื่อให้มีการใช้ประโยชน์ร่วมกันพร้อมเอกสารครบชุด
- ที่ดินราชพัสดุแนบหนังสืออนุญาตให้ดำเนินการ
- ที่ดินชลประทานแนบหนังสืออนุญาตให้ดำเนินการ
- ที่ดิน สปก. แนบหนังสืออนุญาตให้ดำเนินการ
- อื่น ๆ ระบุ.....(ที่ดินอยู่ในความดูแลของแขวงทางหลวงแผ่นดิน เป็นต้น)....

๑๗. ได้ขอรับงบประมาณจากหน่วยงานใด

- ไม่มี
- มี ระบุ.....

๑๘. ผู้ซื้อสถานที่ก่อสร้าง

ได้มอบหมายให้ นายภาคภูมิ โปรงใส ตำแหน่ง ปลัดองค์การบริหารส่วนตำบลใจดี หมายเลขโทรศัพท์ ๐๘๑-๘๔๒๘๐๕๓ เป็นผู้ซื้อสถานที่เพื่อดำเนินการสำรวจและก่อสร้าง

๑๙. การติดตามประเมินผลขององค์การบริหารส่วนตำบลใจดี

๑๙.๑ ได้ถนนลาดยางแอสฟัลท์ติกคอนกรีตสายเอ หมู่ที่ ๑ ตำบลใจดี ถึงหมู่ที่ ๗ ตำบลใจเย็น อำเภอเมืองราชบุรี จังหวัดราชบุรี กว้าง ๖.๐๐ เมตร ระยะทางยาวไม่น้อยกว่า ๑,๐๐๐ เมตร ไหล่ทางข้างละ ๑ เมตร หรือพื้นที่รวมไม่น้อยกว่า ๖,๐๐๐ ตารางเมตร ลงพื้นที่สำรวจหลังดำเนินการเสร็จ

๑๙.๒ ได้สำรวจความพึงพอใจโดยสัมภาษณ์ประชาชนในพื้นที่ และผู้ใช้บริการสัญจรไป - มา คิดเป็นไม่น้อยกว่าร้อยละ ๘๐

๑๙.๓ อุบัติเหตุลดลงโดยสัมภาษณ์ประชาชนที่อยู่บริเวณดังกล่าว ในเชิงประจักษ์

๑๙.๔ ผู้่นละอองลดลง โดยสัมภาษณ์ประชาชนที่อยู่บริเวณดังกล่าว ในเชิงประจักษ์

(ลงชื่อ).....ผู้เสนอโครงการ

(นายภาคภูมิ โปรงใส)

ตำแหน่ง ปลัดองค์การบริหารส่วนตำบลใจดี

(ลงชื่อ).....ผู้อนุมัติโครงการ

(นายสำนึก รักบ้านเกิด)

ตำแหน่ง นายกองค์การบริหารส่วนตำบลใจดี

ชื่อสถานที่พร้อมรายละเอียดประกอบเป็นรายการสมมุติขึ้นเท่านั้น

หมายเหตุ (สำคัญมากต้องมี หากไม่มีจะไม่พิจารณาสนับสนุน)

๑. ทำหนังสือจากประธานคณะกรรมการประสานแผนฯ ระดับอำเภอขอรับการสนับสนุนโครงการถึงประธานคณะกรรมการประสานแผนฯระดับจังหวัด (นายก อบจ.รบ.)

๒. พร้อมกับแนบเอกสารดังต่อไปนี้

๒.๑ บัญชีประสานโครงการพัฒนาขององค์กรปกครองส่วนท้องถิ่น

๒.๒ ตัวโครงการ (ตามตัวอย่างดังกล่าวข้างต้น) กรณีเป็นโครงการด้านโครงสร้างพื้นฐานสถานที่ดำเนินการต้องระบุพิกัดทางภูมิศาสตร์ด้วย

๒.๓ สำเนารายงานการประชุมประชาคม ซึ่งมีรายชื่อผู้เข้าร่วมประชุม มีลายมือชื่อผู้เข้าร่วมประชุมมีชื่อผู้เสนอปัญหา แนวทางแก้ไขปัญหา และมีข้อเสนอความต้องการให้จัดทำโครงการดังกล่าว โดยผู้เสนอจะต้องมีรายชื่ออยู่ในผู้ลงทะเบียนเข้าร่วมประชุมด้วย และมีมติของประชาคมให้ดำเนินการในโครงการนั้นๆ พร้อมภาพถ่ายการประชุมประชาคม

๒.๔ สำเนาแผนพัฒนาท้องถิ่นตามโครงการที่ขอรับการสนับสนุนงบประมาณ

๒.๕ งบประมาณราคางานก่อสร้างและแบบแปลน

๒.๖ กรณีที่พื้นที่ดำเนินการอยู่ในความรับผิดชอบของหน่วยงานอื่น เช่น ทหาร ป่าไม้ชลประทาน ฯลฯ หรือเอกชนต้องขออนุญาตให้เรียบร้อยและแนบหนังสืออนุญาตให้ใช้พื้นที่มาด้วย

๒.๗ แผนผังที่ตั้งโครงการที่แสดงความคาบเกี่ยวต่อเนื่องหรือผู้ได้รับประโยชน์มากกว่า ๑ อบท. และภาพถ่ายแสดงที่ตั้งของโครงการ

๓. ขอให้ศึกษาและปฏิบัติตามหนังสือกระทรวงมหาดไทย

๓.๑ หนังสือกระทรวงมหาดไทย ที่ มท ๐๘๑๐.๓/ว ๗๕๐๙ ลงวันที่ ๗ ตุลาคม ๒๕๖๕ เรื่อง แนวทางการดำเนินงานตามแผนพัฒนาท้องถิ่นขององค์กรปกครองส่วนท้องถิ่น

๓.๒ หนังสือกระทรวงมหาดไทย ที่ มท มท ๐๘๑๐.๓/ว ๖๐๘๖ ลงวันที่ ๑๙ สิงหาคม ๒๕๖๕ เรื่อง ชักซ้อมแนวทางปฏิบัติการใช้แผนพัฒนาท้องถิ่นขององค์กรปกครองส่วนท้องถิ่นเพื่อจัดทำบริการสาธารณะหรือกิจกรรมสาธารณะ

๓.๓ หนังสือกระทรวงมหาดไทย ที่ มท ๐๘๑๐.๓/ว ๑๒๓๙ ลงวันที่ ๒๑ กุมภาพันธ์ ๒๕๖๕ เรื่อง แนวทางการปฏิบัติตามแผนพัฒนาท้องถิ่นขององค์กรปกครองส่วนท้องถิ่น

๓.๔ หนังสือกระทรวงมหาดไทย ที่ มท ๐๘๑๐.๓/ว ๗๔๖๗ ลงวันที่ ๑๔ ธันวาคม ๒๕๖๓ เรื่อง แนวทางการจัดทำแผนพัฒนาขององค์กรปกครองส่วนท้องถิ่น (พ.ศ. ๒๕๖๖ - ๒๕๗๐)

๓.๕ หนังสือกระทรวงมหาดไทย ที่ มท ๐๘๑๐.๗/ว ๖๗๓๒ ลงวันที่ ๖ พฤศจิกายน ๒๕๖๒ เรื่อง ชักซ้อมแนวทางการดำเนินการตามแผนพัฒนาท้องถิ่นขององค์กรปกครองส่วนท้องถิ่น

แผนผังสถานที่ตั้งโครงการ.....



ลงชื่อ
(.....)
ตำแหน่ง.....

ผู้รับรองแผนผังสถานที่ก่อสร้างฯ

(กรณีที่ดินเอกชน)

หนังสือแสดงความประสงค์

เรื่อง การอุทิศที่ดินให้กับทางราชการหรือยินยอมให้ทางราชการเข้าไปดำเนินการเพื่อให้มีการใช้ประโยชน์ร่วมกัน

ที่ตั้งที่ดินระวาง.....หมู่ที่.....ตำบล.....
เลขที่ดิน.....หน้าสำรวจ.....อำเภอ.....
รายละเอียดหลักฐานที่ดิน.....จังหวัด.....

เขียนที่.....
วันที่.....เดือน.....พ.ศ.....

ข้าพเจ้า (นาย/นาง/นางสาว).....นามสกุล.....อายุ.....ปี
เชื้อชาติ.....สัญชาติ.....บุตร.....
อยู่ที่บ้าน.....เลขที่.....หมู่ที่.....ตำบล.....
อำเภอ.....จังหวัด..... ขอแสดงความประสงค์ต่อเจ้าหน้าที่
เพื่ออุทิศที่ดินตามรายละเอียดข้างต้น ดังนี้

ข้อ ๑ ข้าพเจ้าเป็นผู้มีกรรมสิทธิ์/หรือสิทธิครอบครองในที่ดินแปลงเครื่องหมายข้างต้นโดยชอบด้วย
กฎหมาย มีความประสงค์จะอุทิศ/หรือยินยอมให้ทางราชการ โดยองค์การบริหารส่วนจังหวัด ราชบุรี เข้าไป
ดำเนินการในที่ดินแปลงดังกล่าวให้เป็นที่สาธารณะประโยชน์ หรือเพื่อให้ใช้ประโยชน์ร่วมกันสำหรับเป็นที่
..... เนื้อที่ประมาณ.....ไร่
โดยไม่มีค่าตอบแทนและเงื่อนไขใดๆ ทั้งสิ้น รายละเอียดปรากฏตามรูปแผนที่ส่งเขปท้ายหนังสือนี้

ข้อ ๒ ข้าพเจ้าได้รับทราบแล้วว่า เมื่อได้ลงนามเพื่ออุทิศที่ดินหรือยินยอมให้ทางราชการเข้าไป
ดำเนินการในที่ดินแปลงดังกล่าวแล้ว ที่ดินของข้าพเจ้าตามที่ได้แจ้งรายละเอียดไว้ตาม ข้อ ๑ จะตกเป็นของ
ทางราชการทันทีแม้จะยังไม่ได้จดทะเบียนต่อพนักงานเจ้าหน้าที่ตามประมวลกฎหมายที่ดินก็ตาม

ข้อ ๓ หากข้าพเจ้าได้ขอรังวัดที่ดินในที่ดินแปลงดังกล่าวข้างต้น ข้าพเจ้าจะได้นำเจ้าหน้าที่ทำการ
รังวัดปักหลักเขต เพื่อแบ่งหักให้เป็นที่สาธารณะประโยชน์ให้ถูกต้องตามหนังสือนี้ต่อไป

ข้อ ๔ ที่ดินแปลงนี้มีภาระผูกพันอยู่กับ (ถ้า).....
ซึ่งเป็นผู้.....ซึ่งได้จดทะเบียนสิทธิและนิติกรรมไว้กับพนักงานเจ้าหน้าที่
เมื่อวันที่.....และผู้.....
ได้รับแจ้งให้ทราบแล้ว ตามหนังสือฉบับลงวันที่.....

/หนังสือ...

หนังสือแสดงความประสงค์นี้ได้จัดทำขึ้น ๔ ชุด เก็บไว้ที่หน่วยงานของเจ้าหน้าที่ เจ้าของที่ดิน หน่วยงานที่มีหน้าที่ดูแลรักษาที่สาธารณะตามกฎหมาย และสำนักงานที่ดินท้องที่ แห่งละ ๑ ชุด มีข้อความถูกต้องตรงกัน และผู้อุทิศ/หรือผู้ให้ความยินยอม ให้ทางราชการเข้าไปดำเนินการในที่ดินได้อ่านข้อความแล้ว เห็นว่าถูกต้องตรงตามความประสงค์ จึงได้ลงลายมือชื่อรับรองไว้เป็นหลักฐานต่อเจ้าหน้าที่และพยาน

ลงชื่อ.....เจ้าของที่ดินผู้อุทิศ/หรือ
(.....) ผู้ให้ความยินยอม

ลงชื่อ.....พยาน
(.....)

ลงชื่อ.....พยาน
(.....)

ลงชื่อ.....ผู้ดูแลรักษา
(.....)

ลงชื่อ.....เจ้าหน้าที่
(.....)

ตำแหน่ง.....
หน่วยงาน.....

รูปแผนที่สังเขปแสดงขอบเขตและบริเวณที่ดิน

ตามหนังสือแสดงความประสงค์อุทิศของ.....
ที่ตั้งที่ดิน ระวัง..... หมู่ที่..... ตำบล..... อำเภอ.....
รายละเอียดหลักฐานที่ดิน..... จังหวัด.....
กว้าง..... เมตร ยาว..... เมตร เนื้อที่ประมาณ.....ไร่

ลงชื่อ.....เจ้าของที่ดินผู้อุทิศ
(.....) หรือผู้ให้ความยินยอมฯ

ลงชื่อ.....ผู้ดูแลรักษาฯ
(.....)

ลงชื่อ.....พยาน
(.....)

ลงชื่อ.....ผู้ดูแล
(.....)

ลงชื่อ.....พยาน
(.....)

ลงชื่อ.....เจ้าหน้าที่
(.....)
ตำแหน่ง.....

ตัวอย่างหน้าที่ ๒ ของหนังสือแสดงความประสงค์ เรื่อง การอุทิศที่ดินให้กับทางราชการหรือยินยอมให้ทางราชการ เข้าไปดำเนินการเพื่อให้มีการใช้ประโยชน์ร่วมกัน

หนังสือแสดงความประสงค์นี้ได้จัดทำขึ้น ๔ ชุด เก็บไว้ที่หน่วยงานของเจ้าหน้าที่ เจ้าของที่ดิน หน่วยงานที่มีหน้าที่ดูแลรักษาที่สาธารณะตามกฎหมาย และสำนักงานที่ดินท้องที่ แห่งละ ๑ ชุด มีข้อความ ถูกต้องตรงกัน และผู้อุทิศ/หรือผู้ให้ความยินยอม ให้ทางราชการเข้าไปดำเนินการในที่ดินได้อ่านข้อความแล้ว เห็นว่าถูกต้องตรงตามความประสงค์ จึงได้ลงลายมือชื่อรับรองไว้เป็นหลักฐานต่อเจ้าหน้าที่และพยาน

ลงชื่อ.....เจ้าของที่ดินผู้อุทิศ/
(.....) หรือผู้ให้ความยินยอม

ลงชื่อ.....พยาน
(.....)

ปลัด อบต./เทศบาล → ลงชื่อ.....พยาน
(.....)

นายก อบต./เทศบาล → ลงชื่อ.....ผู้ดูแลรักษา
(.....)

เจ้าหน้าที่ อบต./เทศบาล → ลงชื่อ.....เจ้าหน้าที่
(.....)
ตำแหน่ง.....
หน่วยงาน.....

- หมายเหตุ ๑. จัดทำเอกสารพร้อมรับรองสำเนาถูกต้อง ไว้สำหรับเป็นหลักฐาน จำนวน ๓ ชุด ให้กับ
- ๑.๑ สำนักงานที่ดิน
 - ๑.๒ หน่วยงานที่อุทิศให้
 - ๑.๓ องค์การบริหารส่วนจังหวัดราชบุรี
๒. เอกสารประกอบหนังสืออุทิศที่ดิน
- ๒.๑ โฉนดที่ดิน (หน้า/หลัง)
 - ๒.๒ สำเนาบัตรประชาชนเจ้าของที่ดิน
 - ๒.๓ ผังต่อโฉนดระวางที่ดินพร้อมรายละเอียด
 - ๒.๔ หนังสือแสดงความประสงค์และรูปแบบที่พอสังเขปแสดงขอบเขตพร้อมกรอกรายละเอียดให้ครบถ้วน

เอกสารประกอบการขอขบประมาณจากองค์การบริหารส่วนจังหวัดราชบุรี

ประเภทถนนคอนกรีตเสริมเหล็ก ถนนแอสฟัลต์คอนกรีต สะพานและวางท่อระบายน้ำ

๑. หนังสือร้องขอจาก อบต./เทศบาล
๒. โครงการขอรับการสนับสนุนงบประมาณ
๓. แผนผังบริเวณก่อสร้าง/ ปรับปรุงพร้อมค่าพิกัดและรูปถ่ายสถานที่ก่อสร้าง (ภาพถ่ายสี) (ผู้รับรองสำเนา ผอ.กองช่าง/นายช่าง)
๔. สำเนารายงานการประชุมประชาคมท้องถิ่น ทั้ง ๒ ระดับ ระดับหมู่บ้าน/ชุมชน และระดับตำบล/เมือง สำเนารายชื่อพร้อมลายมือชื่อผู้เข้าร่วมประชุมประชาคมท้องถิ่น และภาพถ่ายการประชุมประชาคมท้องถิ่น (อบต./เทศบาล เป็นผู้ดำเนินการจัดประชุมประชาคมท้องถิ่น)
๕. สำเนาแผนพัฒนาท้องถิ่น (แนบแบบ ผ.๐๒ หรือ ผ.๐๒/๒) พร้อมสำเนาปกแผนพัฒนาท้องถิ่นและสำเนาประกาศการใช้แผนพัฒนาท้องถิ่น ของ อบต./เทศบาล, แผนตำบล, แผนหมู่บ้าน (ผู้รับรองสำเนา ปลัด อบต./หัวหน้าสำนักปลัดฯ/นักวิเคราะห์นโยบายและแผนฯ)
๖. ประมาณราคางานก่อสร้างและแบบแปลน
๗. การก่อสร้างใดๆ ที่ล่วงล้ำลำน้ำให้ปฏิบัติตามหนังสือกรมส่งเสริมการปกครองท้องถิ่น ที่ มท ๐๘๐๔.๖/ว๑๑๐ ลงวันที่ ๑๐ มกราคม ๒๕๖๒ เรื่อง ขอความอนุเคราะห์ แจ้งเวียนข้อมูลการมอบอำนาจ “เจ้าท่า” แก่องค์กรปกครองส่วนท้องถิ่นและแนวทางการพิจารณาการอนุญาตสิ่งล่วงล้ำลำน้ำ
๘. การก่อสร้างใดๆ ที่เปลี่ยนแปลงพื้นที่สาธารณะประโยชน์อย่างหนึ่งเป็นอีกอย่างหนึ่ง ให้ปฏิบัติตามระเบียบกระทรวงมหาดไทย ว่าด้วยการเปลี่ยนสภาพที่ดิน อันเป็นสาธารณสมบัติของแผ่นดิน สำหรับพลเมืองใช้ร่วมกันจากการใช้เพื่อสาธารณประโยชน์อย่างหนึ่งเป็นอีกอย่างหนึ่ง พ.ศ. ๒๕๔๓

ประเภทถนนคอนกรีตเสริมเหล็ก ถนนแอสฟัลต์คอนกรีต
สะพานและวางท่อระบายน้ำ

*****หมายเหตุ*****

- ถนนควรมีการเชื่อมระหว่างหมู่บ้าน เพื่อการสัญจรไปที่สะดวกไม่ใช่ทางตัน
- คำนึงถึงความคุ้มค่าและประโยชน์ของประชาชนเป็นหลัก
- ควรพิจารณาสร้างถนนเชื่อมต่อให้บรรจบกับเส้นทางอื่นๆ
- ผิวจราจรให้มีความกว้างไม่น้อยกว่า ๖.๐๐ เมตร ถนนลูกรัง ถนนดินหรือถนนหินคลุก ขนาดกว้างไม่น้อยกว่า ๘ เมตร สะพานขนาดกว้างไม่น้อยกว่า ๗ เมตร (ตามกรอบการประสานโครงการพัฒนาขององค์กรปกครองส่วนท้องถิ่นในเขตจังหวัดราชบุรี พ.ศ. ๒๕๖๖ – ๒๕๗๐)
- ขนาดของโครงการและงบประมาณในการดำเนินโครงการพัฒนา (ตามกรอบการประสานโครงการพัฒนาขององค์กรปกครองส่วนท้องถิ่นในเขตจังหวัดราชบุรี พ.ศ. ๒๕๖๖ – ๒๕๗๐ เพิ่มเติม ครั้งที่ ๑/๒๕๖๗)
- กรณีเป็นถนนในความรับผิดชอบขององค์กรปกครองส่วนท้องถิ่น ต้องมีสำเนาบันทึกการส่งมอบสายทางให้แก่องค์กรปกครองส่วนท้องถิ่นตามพระราชบัญญัติกำหนดแผนและขั้นตอนการกระจายอำนาจให้แก่องค์กรปกครองส่วนท้องถิ่น พ.ศ.๒๕๔๒
- กรณีเป็นที่ดินราชพัสดุ/ชลประทาน ควรได้รับความยินยอมจากผู้ครอบครองและธนารักษ์จังหวัด/กรมเจ้าท่า
- กรณีเป็นที่ดิน สปก. หรือองค์กรอื่นๆ หน่วยงานนั้นต้องให้ความยินยอม
- กรณีที่เป็นที่ดิน เอกชน ให้ทำหนังสืออุทิสที่เป็นที่ดินสาธารณะประโยชน์พร้อมแนบหลักฐานประกอบ เช่น สำเนาโฉนด สำเนาบัตรประจำตัวประชาชน ผู้เกี่ยวข้อง และเอกสารที่เกี่ยวข้องตามตัวอย่าง

ประเภทขุดลอกคลอง

๑. หนังสือร้องขอจาก อบต./เทศบาล
๒. โครงการขอรับการสนับสนุนงบประมาณ
๓. แผนผังบริเวณก่อสร้างและรูปถ่ายสถานที่ก่อสร้าง (ผู้รับรองสำเนา ผอ.กองช่าง/นายช่าง)
๔. สำเนารายงานการประชุมประชาคมท้องถิ่น ทั้ง ๒ ระดับ ระดับหมู่บ้าน/ชุมชน และระดับตำบล/เมือง สำเนารายชื่อพร้อมลายมือชื่อผู้เข้าร่วมประชุมประชาคมท้องถิ่น และภาพถ่ายการประชุมประชาคมท้องถิ่น (อบต./เทศบาล เป็นผู้ดำเนินการจัดประชุมประชาคมท้องถิ่น)
๕. สำเนาแผนพัฒนาท้องถิ่น (แนบแบบ ผ.๐๒ หรือ ผ.๐๒/๒) พร้อมสำเนาปกแผนพัฒนาท้องถิ่น และสำเนาประกาศการใช้แผนพัฒนาท้องถิ่น ของ อบต./เทศบาล, แผนตำบล, แผนหมู่บ้าน (ผู้รับรองสำเนา ปลัด อบต./หัวหน้าสำนักปลัดฯ/นักวิเคราะห์นโยบายและแผนฯ)
๖. หนังสือยินยอมอนุญาตให้ อบจ. เข้าไปดำเนินการ (กรณีเป็นพื้นที่รับผิดชอบของชลประทานหรือองค์กรอื่นๆ เช่น กรมเจ้าท่า กรมธนารักษ์)
๗. ให้หน่วยงานที่รับผิดชอบปฏิบัติตามระเบียบกระทรวงมหาดไทย ว่าด้วยวิธีการเกี่ยวกับขุดลอกแหล่งน้ำสาธารณะประโยชน์ที่ต้นเขิน พ.ศ. ๒๕๔๗ และหนังสือกระทรวงมหาดไทย ด่วนที่สุด ที่ มท ๐๘๑๐.๘/ว ๓๖๗๒ ลงวันที่ ๑๒ กันยายน ๒๕๖๒ เรื่อง ชักซ้อมการมอบอำนาจ “เจ้าท่า” ตามพระราชบัญญัติการเดินเรือในน่านน้ำไทย พระพุทธศักราช ๒๔๕๖ ในการขุดลอกร่องน้ำ

ประเภทขยายเขตไฟฟ้า/ติดตั้งไฟฟ้าส่องสว่าง

๑. หนังสือร้องขอจาก อบต./เทศบาล
๒. โครงการขอรับการสนับสนุนงบประมาณ ตามระเบียบกระทรวงมหาดไทย ว่าด้วย เงินอุดหนุน ขององค์การปกครองส่วนท้องถิ่น พ.ศ. ๒๕๕๙ และแก้ไขเพิ่มเติมถึง (ฉบับที่ ๒) พ.ศ. ๒๕๖๓
๓. แผนผังบริเวณก่อสร้างและรูปถ่ายสถานที่ก่อสร้าง (ผู้รับรองสำเนา ผอ.กองช่าง/นายช่าง)
๔. สำเนารายงานการประชุมประชาคมท้องถิ่น ทั้ง ๒ ระดับ ระดับหมู่บ้าน/ชุมชน และระดับตำบล/เมือง สำเนารายชื่อพร้อมลายมือชื่อผู้เข้าร่วมประชุมประชาคมท้องถิ่น และภาพถ่ายการประชุมประชาคมท้องถิ่น (อบต./เทศบาล เป็นผู้ดำเนินการจัดประชุมประชาคมท้องถิ่น)
๕. สำเนาแผนพัฒนาท้องถิ่น (แนบแบบ ผ.๐๒ หรือ ผ.๐๒/๒) พร้อมสำเนา ปกแผนพัฒนาท้องถิ่น และสำเนาประกาศการใช้แผนพัฒนาท้องถิ่น ของ อบต./เทศบาล, แผนตำบล, แผนหมู่บ้าน (ผู้รับรองสำเนา ปลัด อบต./หัวหน้าสำนักปลัดฯ/นักวิเคราะห์นโยบายและแผนฯ)
๖. ประมาณราคาค่าใช้จ่ายจากประปาส่วนภูมิภาค/ไฟฟ้า (กรณีขยายเขต) ใบประมาณราคากรณีติดตั้งไฟฟ้า
๗. คำอนุญาตจากไฟฟ้า กรณีติดตั้งไฟฟ้าส่องสว่าง
๘. ในกรณี อบต./เทศบาล ขอรับเงินอุดหนุนจะต้องมีเงินสมทบไม่น้อยกว่า ๒๕ % ของวงเงินที่ประมาณการราคา (กรณีติดตั้งไฟฟ้าส่องสว่าง)

ประเภทขยายเขตไฟฟ้า/ติดตั้งไฟฟ้าส่องสว่าง

*****หมายเหตุ*****

- กรณีพื้นที่ก่อสร้างเป็นของราษฎรให้ทำหนังสือยินยอมมอบที่ดินให้เป็น ที่สาธารณะและเอกสารประกอบ เช่น สำเนาโฉนดพร้อมรับรอง สำเนาบัตรประชาชนผู้เกี่ยวข้อง

เงื่อนไข

๑. เงื่อนไขและหลักเกณฑ์ขอเงินอุดหนุน

- ๑.๑ โครงการที่จะให้เงินอุดหนุนต้องเป็นภารกิจที่อยู่ในอำนาจหน้าที่ของ อบจ. ผู้ให้เงินอุดหนุนตามกฎหมาย
- ๑.๒ ต้องไม่มีลักษณะเป็นเงินทุนหมุนเวียน
- ๑.๓ ประชาชนในเขตองค์กรปกครองส่วนท้องถิ่นผู้ให้เงินอุดหนุนต้องได้รับประโยชน์จากโครงการที่จะให้เงินอุดหนุน
- ๑.๔ หน่วยงานที่ขอรับเงินอุดหนุนซึ่งเป็น อปท. และส่วนราชการต้องมีงบประมาณในส่วนของตนเองร่วมสมทบ เพื่อใช้จ่ายในการดำเนินการโครงการขอรับเงินอุดหนุน
- ๑.๕ เสนอโครงการขอรับเงินอุดหนุน ซึ่งต้องเป็นภารกิจที่อยู่ในอำนาจหน้าที่ของ อบจ. ที่ขอรับเงินอุดหนุน ตามกฎหมาย ระเบียบ ประกาศ หรือ ข้อบังคับ โดยแสดงเหตุผลความจำเป็นและรายละเอียดของกิจกรรมในโครงการดังกล่าว

๒. ให้ อบต./เทศบาล นำโครงการที่จะขอรับการสนับสนุนงบประมาณจาก อบจ.

เสนอต่อคณะกรรมการประสานแผนพัฒนาท้องถิ่นระดับอำเภอก่อน เพื่อพิจารณานำเข้าที่ประชุมคณะกรรมการประสานแผนพัฒนาท้องถิ่นระดับจังหวัดที่มี นายก อบจ. เป็นประธานฯ เพื่อพิจารณาเข้าแผนพัฒนาท้องถิ่น (พ.ศ. ๒๕๖๖ – ๒๕๗๐) เพิ่มเติม ขององค์การบริหารส่วนจังหวัดราชบุรี ต่อไป

เกณฑ์การพิจารณาของ อบจ.ราชบุรี

๑. เงินรายได้/รายจ่าย/เงินสะสม ความเหมาะสมของหน่วยงานผู้ขอรับการสนับสนุนงบประมาณ
๒. ปริมาณเงินสมทบ
๓. ปัญหาความเดือดร้อน

แบบขอรับการสนับสนุนงบประมาณ
เป็นเงินอุดหนุน

(แบบโครงการขอรับเงินอุดหนุน)

โครงการ.....

๑. หลักการและเหตุผล (สาเหตุและความจำเป็นต้องมีโครงการ)

.....
.....

๒. วัตถุประสงค์ของโครงการ (แสดงความต้องการให้เกิดอะไรเพื่อประโยชน์ของประชาชนในเขตองค์กรปกครองส่วนท้องถิ่นที่เงินอุดหนุนได้รับ)

๑.
๒.
๓.
๔.

๓. เป้าหมายของโครงการ (เป็นการคาดหวังล่วงหน้าในเชิงปริมาณหรือคุณภาพถึงผลที่ประชาชนในเขตองค์กรปกครองส่วนท้องถิ่นที่เงินอุดหนุนได้รับ)

๑.
๒.
๓.
๔.

๔. วิธีดำเนินการ (การให้รายละเอียดในการดำเนินการ ทำอย่างไรให้เกิดประสิทธิภาพและประสิทธิผล ซึ่งรวมถึงระเบียบ ข้อบังคับ หลักเกณฑ์ หรือวิธีปฏิบัติในการใช้จ่ายเงิน)

.....
.....

๕. ระยะเวลาในการดำเนินการ (ควรมีระยะเวลาเริ่มต้นและสิ้นสุดของโครงการ)

.....
.....

๖. สถานที่ดำเนินการ (ควรระบุสถานที่ให้ชัดเจน)

.....
.....

๗. ผู้รับผิดชอบโครงการ (ผู้ใดหรือหน่วยงานใดเป็นผู้รับผิดชอบ)

.....
.....

๘. งบประมาณ...

๘.งบประมาณ

๘.๑ ขอรับเงินอุดหนุนจาก.....(องค์การบริหารส่วนจังหวัด/เทศบาล/องค์การบริหารส่วนตำบล)
จำนวนเงิน.....บาท (.....)
รายละเอียดประมาณการค่าใช้จ่ายปรากฏตามเอกสารแนบท้าย

๘.๒ งบประมาณในส่วนของตนเองร่วมสมทบ จำนวน.....บาท (.....)
(เฉพาะองค์กรปกครองส่วนท้องถิ่น และส่วนราชการ ยกเว้นเงินอุดหนุนที่องค์กรปกครองส่วนท้องถิ่นได้รับไว้
เป็นการเฉพาะตามกฎหมายซึ่งต้องตั้งงบประมาณอุดหนุนให้หน่วยงานที่ขอรับเงินอุดหนุนตามระเบียบ
กระทรวงมหาดไทยว่าด้วยเงินอุดหนุนขององค์กรปกครองส่วนท้องถิ่น พ.ศ.๒๕๕๙ และที่แก้ไขเพิ่มเติม)

๙.ประโยชน์ที่คาดว่าจะได้รับจากโครงการนี้ (ก่อให้เกิดประโยชน์กับประชาชนในเขตองค์กรปกครอง
ส่วนท้องถิ่นที่ให้เงินอุดหนุน อย่างไร)

๑.
๒.
๓.
๔.

ลงชื่อ.....ผู้เสนอโครงการ
(.....)

ตำแหน่ง.....
(ผู้ขอรับเงินอุดหนุน)

ลงชื่อ.....ผู้เห็นชอบโครงการ
(.....)

ตำแหน่ง.....
(ผู้ขอรับเงินอุดหนุน)

ลงชื่อ.....ผู้อนุมัติโครงการ
(.....)

ตำแหน่ง.....
(ผู้ขอรับเงินอุดหนุน)

หมายเหตุ ผู้ขอรับเงินอุดหนุนจะต้องเขียนโครงการให้ละเอียดเพื่อให้องค์กรปกครองส่วนท้องถิ่น
พิจารณาว่าเป็นไปตามระเบียบกระทรวงมหาดไทยว่าด้วยเงินอุดหนุนขององค์กรปกครองส่วนท้องถิ่น
พ.ศ.๒๕๕๙ และที่แก้ไขเพิ่มเติม หรือไม่

(แบบประมาณการค่าใช้จ่าย)
รายละเอียดประมาณการค่าใช้จ่ายแนบท้าย

โครงการ.....

ลำดับที่	รายการค่าใช้จ่าย	จำนวนเงิน(บาท)
๑		
๒		
๓		
๔		
๕		
๖		
๗		
๘		
๙		
๑๐		
๑๑		
๑๒		
๑๓		
๑๔		
๑๕		
รวม		

(ตัวหนังสือ) (.....)

หมายเหตุ ผู้รับเงินอุดหนุนจะต้องแสดงรายละเอียดประมาณการค่าใช้จ่ายเพื่อให้องค์กรปกครองส่วนท้องถิ่นพิจารณาว่าอยู่ในอำนาจหน้าที่ตามกฎหมายหรือไม่

(แบบบันทึกข้อตกลงการรับเงินอุดหนุน)

เลขที่...../

บันทึกข้อตกลงการรับเงินอุดหนุน

เขียนที่.....

วันที่.....เดือน.....พ.ศ.....

บันทึกนี้ทำขึ้นเพื่อเป็นข้อตกลงในการดำเนินงานโครงการที่ได้รับเงินอุดหนุนจาก (ชื่อองค์การบริหารส่วนจังหวัด/เทศบาล/องค์การบริหารส่วนตำบล) ระหว่าง (ชื่อหน่วยงานที่ขอรับเงินอุดหนุน) โดย

๑. นาย/นาง/นางสาว.....บ้านเลขที่.....หมู่.....ตำบล.....
อำเภอ.....จังหวัด.....

๒. นาย/นาง/นางสาว.....บ้านเลขที่.....หมู่.....ตำบล.....
อำเภอ.....จังหวัด.....

๓. นาย/นาง/นางสาว.....บ้านเลขที่.....หมู่.....ตำบล.....
อำเภอ.....จังหวัด.....

ในฐานะ...(ตำแหน่งผู้รับผิดชอบโครงการ)... ซึ่งต่อไปในบันทึกนี้เรียกว่า “ผู้ได้รับเงินอุดหนุน” ฝ่ายหนึ่ง กับ (ชื่อองค์การบริหารส่วนจังหวัด/เทศบาล/องค์การบริหารส่วนตำบล) โดย นาย/นาง/นางสาว.....

ในฐานะ นายกอง/การบริหารส่วนจังหวัด/เทศบาล/องค์การบริหารส่วนตำบล.....
ซึ่งต่อไปในบันทึกนี้เรียกว่า “ผู้ให้เงินอุดหนุน” อีกฝ่ายหนึ่ง

ทั้งสองฝ่ายได้ตกลงทำบันทึกข้อตกลงกัน มีรายละเอียดดังต่อไปนี้

๑. ผู้ได้รับเงินอุดหนุน ตกลงจะดำเนินการโครงการ.....
.....ซึ่งต่อไปในบันทึกนี้เรียกว่า

“โครงการ” ตามที่..... (ชื่อองค์การบริหารส่วนจังหวัด/เทศบาล/องค์การบริหารส่วนตำบล).....

ผู้ให้เงินอุดหนุน ได้ให้เงินอุดหนุน จำนวน.....บาท (.....) และผู้ได้รับ
เงินอุดหนุนมีเงินสมทบ จำนวน.....บาท (.....) ให้เป็นไป

ตามวัตถุประสงค์ เป้าหมาย แผนการดำเนินงานของโครงการตามเอกสารแนบท้ายบันทึกข้อตกลงนี้
ตลอดจน

หลักเกณฑ์และวิธีปฏิบัติตามที่กระทรวงมหาดไทยกำหนด

๒. หากผู้รับเงินอุดหนุนไม่ดำเนินการตามโครงการหรือดำเนินการไม่เป็นไปตามวัตถุประสงค์ของ
โครงการ หลักเกณฑ์และวิธีปฏิบัติที่กำหนด ผู้ได้รับเงินอุดหนุนยินยอมคืนเงินอุดหนุนที่ได้รับหรือเบิกจ่ายไปแล้ว
หรือค่าใช้จ่ายอื่นใด อันเกิดจากการดำเนินการไม่เป็นไปตามวัตถุประสงค์ของโครงการหรือไม่ดำเนินการ
ตามโครงการให้แก่ผู้ให้เงินอุดหนุน โดยผู้ให้เงินอุดหนุนมีต้องบอกกล่าวหรือทวงถามเป็นหนังสือแต่อย่างใด
และผู้ใช้เงินอุดหนุนไม่ต้องรับผิดชอบค่าใช้จ่ายใด ๆ ที่เกิดขึ้น เว้นแต่ การไม่ดำเนินการหรือดำเนินการ
ไม่เป็นไปตามวัตถุประสงค์ของโครงการนั้น เกิดจากสาเหตุสุดวิสัย พันวิสัย หรือเกิดภัยพิบัติ ซึ่งมีได้เกิดจาก
การกระทำของผู้ได้รับเงินอุดหนุน

ในกรณีที่ผู้ได้รับเงินอุดหนุนไม่คืนเงินอุดหนุนที่ได้รับหรือเบิกจ่ายไปแล้ว รวมทั้งค่าใช้จ่ายอื่นใด
ให้แก่ผู้ให้เงินอุดหนุน ผู้ได้รับเงินอุดหนุนยินยอมเสียดอกเบี้ยตามอัตราที่กฎหมายกำหนดนับแต่วันที่ได้รับเงิน
จากผู้ให้เงินอุดหนุน รวมทั้งยินยอมให้ผู้ให้เงินอุดหนุนดำเนินคดีได้ตามกฎหมาย

๓. ผู้รับเงิน...

๓. ผู้ได้รับเงินอุดหนุนจะต้องจัดให้มีระเบียบ ข้อบังคับ หลักเกณฑ์และวิธีปฏิบัติในการจะนำเงินอุดหนุนที่ได้รับจากองค์กรปกครองส่วนท้องถิ่นไปใช้จ่ายได้อย่างเหมาะสมและมีประสิทธิภาพ

๔. ผู้ได้รับเงินอุดหนุนที่มีเงินร่วมสมทบ เมื่อได้รับเงินอุดหนุนแล้วในการดำเนินโครงการจะต้องใช้จ่ายเงินงบประมาณของตนเองก่อนเป็นลำดับแรก

๕. ผู้ได้รับเงินอุดหนุนยินยอมและยินดียินดีอำนวยความสะดวกให้คณะทำงานที่ผู้ให้เงินอุดหนุนแต่งตั้งเข้าร่วมติดตามและประเมินผลโครงการที่ได้รับเงินอุดหนุน

๖. เมื่อดำเนินการตามวัตถุประสงค์ของโครงการเสร็จเรียบร้อยแล้ว ระหว่างผู้ได้รับเงินอุดหนุนต้องรายงานผลการดำเนินการพร้อมสรุปรายงานการใช้จ่ายเงินและสำเนาใบเสร็จรับเงินหรือเอกสารหลักฐานอื่นให้ผู้ให้เงินอุดหนุนทราบภายใน ๓๐ วันนับแต่วันที่โครงการแล้วเสร็จและหากมีเงินเหลือจ่ายให้ส่งคืน (ซึ่งองค์กรบริหารส่วนจังหวัด/เทศบาล/องค์การบริหารส่วนตำบล) พร้อมการรายงานผลการดำเนินการดังกล่าว

หากผู้ได้รับเงินอุดหนุนไม่รายงานผลการดำเนินการ ผู้ให้เงินอุดหนุนขอสงวนสิทธิ์ที่จะไม่พิจารณาสนับสนุนงบประมาณให้ในอนาคตต่อไป และหากผู้ได้รับเงินอุดหนุนไม่คืนเงินเหลือจ่าย ผู้ได้รับเงินอุดหนุนยินยอมให้ผู้ให้เงินอุดหนุนดำเนินคดีได้ตามกฎหมาย พร้อมยินยอมเสียดอกเบี้ยตามที่กฎหมายกำหนด

บันทึกข้อตกลงนี้ทำขึ้นเป็นสองฉบับ มีข้อความถูกต้องตรงกัน โดยมอบให้ผู้ได้รับเงินอุดหนุนหนึ่งฉบับ และผู้ให้เงินอุดหนุนหนึ่งฉบับ

ทั้งสองฝ่ายได้อ่านและมีความเข้าใจข้อความตามบันทึกข้อตกลงนี้โดยตลอดแล้ว จึงได้ลงลายมือชื่อไว้เป็นหลักฐาน

ลงชื่อ.....ผู้ให้เงินอุดหนุน
(.....)

ตำแหน่ง.....

ลงชื่อ.....ผู้ได้รับเงินอุดหนุน
(.....)

ตำแหน่ง.....

ลงชื่อ.....ผู้ให้เงินอุดหนุน
(.....)

ตำแหน่ง.....

ลงชื่อ.....ผู้ได้รับเงินอุดหนุน
(.....)

ตำแหน่ง.....

ลงชื่อ.....ผู้ให้เงินอุดหนุน
(.....)

ตำแหน่ง.....

ลงชื่อ.....ผู้ได้รับเงินอุดหนุน
(.....)

ตำแหน่ง.....

(แบบรายงานผลการดำเนินงาน)

รายงานผลการดำเนินงานตามโครงการที่ได้รับเงินอุดหนุนจาก
(องค์การบริหารส่วนจังหวัด เทศบาล องค์การบริหารส่วนตำบล)
โครงการ.....
ประจำปีงบประมาณ พ.ศ.
รายงาน ณ วันที่ เดือน.....พ.ศ.

๑. หน่วยงานที่ขอรับเงินอุดหนุน.....

๒. งบประมาณ

๒.๑ งบประมาณของโครงการที่ได้รับเงินอุดหนุนบาท

๒.๒ งบประมาณที่ได้ใช้ไปในการดำเนินงานโครงการ.....บาท

๒.๓ งบประมาณคงเหลือ.....บาท (ถ้ามี)

๓. ผลการดำเนินการ

๓.๑ ผู้ได้รับเงินอุดหนุนขอรายงานผลการดำเนินงานโครงการ ตามบันทึกข้อตกลงการรับเงินอุดหนุน
เลขที่...../..... วันที่.....เดือน.....พ.ศ.ได้เริ่มดำเนินการตามวัตถุประสงค์ของโครงการ
เมื่อวันที่.....เดือน.....พ.ศ.....และเสร็จสิ้นเรียบร้อยแล้ว เมื่อวันที่.....เดือน.....พ.ศ.

๓.๒ ผู้รับเงินอุดหนุนขอส่งสรุปรายงานการใช้จ่ายเงินและสำเนาใบเสร็จรับเงินหรือเอกสารหลักฐานอื่น
จำนวน ฉบับ จำนวนเงินบาท (.....) ของการดำเนินการ
โครงการที่ได้รับเงินอุดหนุนมาพร้อมหนังสือนี้เพื่อให้หน่วยงานที่เกี่ยวข้องตรวจสอบต่อไป

๓.๓ ผู้ได้รับเงินอุดหนุนขอส่งเงินงบประมาณคงเหลือ (ถ้ามี) จำนวน.....บาท
คืนมาพร้อมหนังสือนี้

๓.๔ ประโยชน์ที่ประชาชนได้รับ (เขียนให้เห็นว่าเกิดประโยชน์กับประชาชนในเขตองค์กรปกครองส่วน
ท้องถิ่นที่ให้เงินอุดหนุนอย่างไร)
.....
.....

๔. ผู้ได้รับเงินอุดหนุนไม่สามารถดำเนินการตามโครงการได้ เนื่องจาก.....
จึงขอส่งเงินคืน จำนวนเงิน.....บาท (.....) มาพร้อมหนังสือนี้

ลงชื่อ.....ผู้รายงาน (ผู้ได้รับเงินอุดหนุน)
(.....)

ตำแหน่ง.....

หมายเหตุ กรณีองค์กรประชาชน องค์กรทางศาสนา และองค์กรการกุศลลงนามไม่น้อยกว่าสามคน

(แบบรายงานผลการดำเนินงาน สำหรับรัฐวิสาหกิจ)

รายงานผลการดำเนินงานตามโครงการที่ได้รับเงินอุดหนุนจาก
(องค์การบริหารส่วนจังหวัด เทศบาล องค์การบริหารส่วนตำบล)

โครงการ.....

ประจำปีงบประมาณ พ.ศ.

รายงาน ณ วันที่ เดือน.....พ.ศ.

๑. หน่วยงานที่ขอรับเงินอุดหนุน.....
๒. งบประมาณ
 - ๒.๑ งบประมาณของโครงการที่ได้รับเงินอุดหนุนบาท
 - ๒.๒ งบประมาณที่ได้ใช้ไปในการดำเนินงานโครงการ.....บาท
 - ๒.๓ งบประมาณคงเหลือ.....บาท (ถ้ามี)
๓. ผลการดำเนินการ
 - ๓.๑ ผู้ได้รับเงินอุดหนุนขอรายงานผลการดำเนินงานโครงการ โดยเริ่มดำเนินการตามวัตถุประสงค์ของโครงการ เมื่อวันที่.....เดือน.....พ.ศ.....และเสร็จสิ้นเรียบร้อยแล้ว เมื่อวันที่.....เดือน.....พ.ศ.
 - ๓.๒ ผู้ได้รับเงินอุดหนุนขอส่งเงินงบประมาณคงเหลือ (ถ้ามี) จำนวน.....บาท
คืนมาพร้อมหนังสือนี้
 - ๓.๓ ผู้ได้รับเงินอุดหนุนไม่สามารถดำเนินการตามโครงการได้เนื่องจาก.....
จึงขอส่งเงินคืน จำนวน.....บาท (.....) มาพร้อมหนังสือนี้
๔. ประโยชน์ที่ประชาชนได้รับ (เขียนให้เห็นว่าเกิดประโยชน์กับประชาชนในเขตองค์กรปกครองส่วนท้องถิ่น
ที่ให้เงินอุดหนุนอย่างไร)
-
-

ลงชื่อ.....ผู้รายงาน (ผู้ได้รับเงินอุดหนุน)
(.....)

ตำแหน่ง.....

ภาคผนวก



การอุดหนุนเงินให้หน่วยงานอื่น



กระบวนการ/ขั้นตอนและระยะเวลา



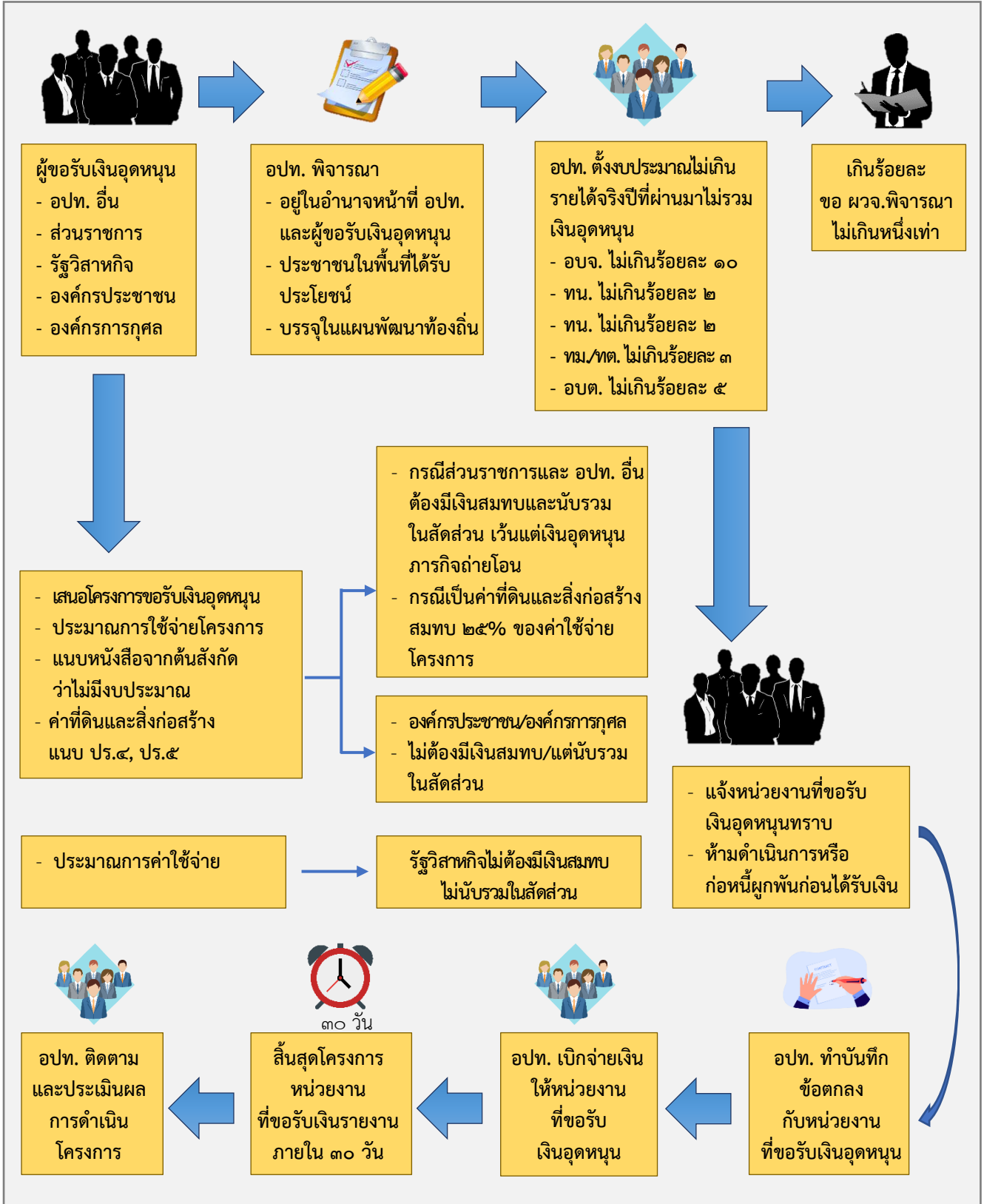
ผู้กำกับดูแล



อปท.



ผู้ขอรับเงินอุดหนุน





ข้อสังเกต/ข้อระวัง/แนวทางการแก้ไข

๑. การตั้งงบประมาณเงินอุดหนุนต้องอยู่ในอำนาจหน้าที่ขององค์กรปกครองส่วนท้องถิ่น
๒. โครงการที่เสนอขอรับเงินอุดหนุนต้องอยู่ในอำนาจหน้าที่ของผู้รับเงินอุดหนุน
๓. ผู้ขอรับเงินอุดหนุนจะต้องแสดงรายละเอียดประมาณการค่าใช้จ่ายของโครงการ
๔. องค์กรปกครองส่วนท้องถิ่นห้ามจ่ายขาดเงินสะสม ทุนสำรองเงินสะสม เงินกู้



ระเบียบ/ข้อกำหนดที่เกี่ยวข้อง

๑. ระเบียบกระทรวงมหาดไทยว่าด้วยเงินอุดหนุนขององค์กรปกครองส่วนท้องถิ่น พ.ศ. ๒๕๕๙
๒. หนังสือกระทรวงมหาดไทย ด่วนที่สุด ที่ มท ๐๘๐๘.๒/ว ๓๖๑๖ ลงวันที่ ๒๔ มิถุนายน ๒๕๕๙
๓. หนังสือกระทรวงมหาดไทย ด่วนที่สุด ที่ มท ๐๘๐๘.๒/ว ๔๗๕๐ ลงวันที่ ๑๔ สิงหาคม ๒๕๖๓



กรณีผู้รับเงินอุดหนุนเป็นสถานศึกษา

โครงการดังกล่าวต้องบรรจุในแผนพัฒนาการศึกษาขององค์การบริหารส่วนจังหวัด



ระยะเวลาการขอรับสนับสนุนงบประมาณ

ห้วงระยะเวลาการขอรับสนับสนุนงบประมาณทั้งสถานศึกษาและส่วนราชการที่เสนอขอรับสนับสนุนงบประมาณต้องเสนอโครงการมาภายในเดือนธันวาคมของทุกปี



ประกาศองค์การบริหารส่วนจังหวัดราชบุรี
เรื่อง กรอบการประสานโครงการพัฒนาขององค์กรปกครองส่วนท้องถิ่นในเขตจังหวัดราชบุรี
พ.ศ. ๒๕๖๖ - ๒๕๗๐ เพิ่มเติมครั้งที่ ๑/๒๕๖๗

ตามที่องค์การบริหารส่วนจังหวัดราชบุรี โดยคณะกรรมการประสานแผนพัฒนาท้องถิ่นระดับจังหวัดได้ประกาศและแจ้งเวียนกรอบการประสานโครงการพัฒนาขององค์กรปกครองส่วนท้องถิ่นในเขตจังหวัดราชบุรี พ.ศ. ๒๕๖๖ - ๒๕๗๐ เพื่อเป็นแนวทางในการประสานโครงการพัฒนาระหว่างองค์กรปกครองส่วนท้องถิ่นกับองค์การบริหารส่วนจังหวัดไปแล้ว นั้น

คณะกรรมการประสานแผนพัฒนาท้องถิ่นระดับจังหวัดได้ประชุมเพื่อพิจารณากรอบการประสานโครงการพัฒนาขององค์กรปกครองส่วนท้องถิ่นในเขตจังหวัดราชบุรี พ.ศ. ๒๕๖๖ - ๒๕๗๐ เพิ่มเติมครั้งที่ ๑/๒๕๖๗ ในวันที่ ๒๑ พฤษภาคม ๒๕๖๗ โดยในการประชุมได้มีมติให้ความเห็นชอบเป็นที่เรียบร้อยแล้ว สอดคล้องกับมาตรา ๔๕ (๓) (๔) แห่งพระราชบัญญัติองค์การบริหารส่วนจังหวัดและมาตรา ๑๗ (๒) (๓) แห่งพระราชบัญญัติกำหนดแผนและขั้นตอนการกระจายอำนาจให้แก่องค์กรปกครองส่วนท้องถิ่น เพื่อให้การประสานแผนพัฒนาท้องถิ่น เป็นไปด้วยความเรียบร้อยก่อให้เกิดประโยชน์สูงสุดแก่ประชาชน องค์การบริหารส่วนจังหวัดราชบุรีจึงประกาศใช้กรอบการประสานโครงการพัฒนาขององค์กรปกครองส่วนท้องถิ่นในเขตจังหวัดราชบุรี พ.ศ. ๒๕๖๖ - ๒๕๗๐ เพิ่มเติมครั้งที่ ๑/๒๕๖๗ เพื่อให้องค์กรปกครองส่วนท้องถิ่นในเขตจังหวัดราชบุรีถือปฏิบัติ และใช้เป็นกรอบในการประสานแผนพัฒนาท้องถิ่น ดังนี้

๑) กรณีคณะกรรมการประสานแผนพัฒนาท้องถิ่นระดับอำเภอไม่อาจประชุมเพื่อประสานแผนพัฒนาท้องถิ่นระดับอำเภอได้ เพราะมีเหตุแห่งความจำเป็นหรือเพื่อให้เกิดความรวดเร็วต่อการพัฒนาท้องถิ่นในระดับจังหวัดเป็นองค์รวม ให้องค์กรปกครองส่วนท้องถิ่นส่งโครงการเพื่อการพัฒนาท้องถิ่นให้องค์การบริหารส่วนจังหวัดได้โดยตรง คณะกรรมการประสานแผนพัฒนาท้องถิ่นระดับจังหวัดต้องประชุมเพื่อพิจารณานำเข้าเป็นแผนพัฒนาองค์การบริหารส่วนจังหวัด ตามที่เห็นสมควรหรือเป็นไปตามสถานะทางการเงินการคลังขององค์การบริหารส่วนจังหวัด ในการประชุมดังกล่าว คณะกรรมการพัฒนาท้องถิ่นขององค์การบริหารส่วนจังหวัดกับคณะกรรมการประสานแผนพัฒนาท้องถิ่นระดับจังหวัดจะประชุมร่วมกันหรือเป็นองค์ประชุมเดียวกันก็ได้ตามความเหตุแห่งความจำเป็น

๒) หลักเกณฑ์การเสนอโครงการที่เกี่วข้องกับสภาพ จำนวนงบประมาณโครงการประเภท ถนน สะพาน ท่อระบายน้ำ ไฟฟ้าสาธารณะ และการขุดลอกแหล่งน้ำให้ใช้หลักเกณฑ์งบประมาณ ดังต่อไปนี้

ลำดับที่	รายได้รวมของ อปท.	งบประมาณที่เกินศักยภาพ	หมายเหตุ
๑	ไม่เกิน ๔๐,๐๐๐,๐๐๐ บาท	๕๐๐,๐๐๐ บาทขึ้นไป	
๒	๔๐,๐๐๐,๐๐๑ - ๖๐,๐๐๐,๐๐๐ บาท	๘๐๐,๐๐๐ บาทขึ้นไป	
๓	๖๐,๐๐๐,๐๐๑ - ๘๐,๐๐๐,๐๐๐ บาท	๑,๒๐๐,๐๐๐ บาทขึ้นไป	
๔	๘๐,๐๐๐,๐๐๑ - ๑๐๐,๐๐๐,๐๐๐ บาท	๑,๖๐๐,๐๐๐ บาทขึ้นไป	
๕	ตั้งแต่ ๑๐๐,๐๐๐,๐๐๑ บาทขึ้นไป	๒,๐๐๐,๐๐๐ บาทขึ้นไป	

จึงประกาศให้ทราบโดยทั่วกัน

ประกาศ ณ วันที่ ๖ มิถุนายน พ.ศ. ๒๕๖๗



(นายวิวัฒน์ นิติกายจนา)

นายกองค์การบริหารส่วนจังหวัดราชบุรี

(ประธานคณะกรรมการประสานแผนพัฒนาท้องถิ่นระดับจังหวัด)