



แผนบริหารจัดการความเสี่ยง ประจำปีงบประมาณ พ.ศ. 2569



องค์การบริหารส่วนจังหวัดราชบุรี



ประกาศองค์การบริหารส่วนจังหวัดราชบุรี
เรื่อง ประกาศใช้แผนบริหารจัดการความเสี่ยงขององค์การบริหารส่วนจังหวัดราชบุรี
ประจำปีงบประมาณ พ.ศ. ๒๕๖๙

ด้วยพระราชบัญญัติวินัยการเงินการคลังของรัฐ พ.ศ. ๒๕๖๑ มาตรา ๗๙ กำหนดให้หน่วยงานของรัฐจัดให้มีการตรวจสอบภายใน การควบคุมภายใน และการบริหารจัดการความเสี่ยง โดยให้ถือปฏิบัติตามมาตรฐานและหลักเกณฑ์ที่กระทรวงการคลังกำหนด และหลักเกณฑ์กระทรวงการคลังว่าด้วยมาตรฐานและหลักเกณฑ์ปฏิบัติการบริหารจัดการความเสี่ยงสำหรับหน่วยงานของรัฐ พ.ศ. ๒๕๖๒ ข้อ ๖ ได้กำหนดให้หน่วยงานของรัฐจัดทำแผนบริหารจัดการความเสี่ยงเพื่อให้บรรลุวัตถุประสงค์ของหน่วยงานของรัฐ

บัดนี้ องค์การบริหารส่วนจังหวัดราชบุรี ได้ดำเนินการจัดทำแผนบริหารจัดการความเสี่ยงประจำปีงบประมาณ พ.ศ. ๒๕๖๙ เสร็จเรียบร้อยแล้ว และเพื่อให้การดำเนินงานขององค์การบริหารส่วนจังหวัดราชบุรีเป็นไปตามมาตรฐานและหลักเกณฑ์ที่กระทรวงการคลังกำหนด จึงขอประกาศใช้แผนบริหารจัดการความเสี่ยงประจำปีงบประมาณ พ.ศ. ๒๕๖๙ เพื่อให้ทุกส่วนราชการในสังกัดองค์การบริหารส่วนจังหวัดราชบุรี ถือปฏิบัติเป็นแนวทางในการบริหารจัดการความเสี่ยงต่อไป

จึงประกาศมาเพื่อทราบโดยทั่วกัน

ประกาศ ณ วันที่ ๒๖ เดือน ธันวาคม พ.ศ. ๒๕๖๘

(นายวิวัฒน์ นิติกัญญา)

นายกองค์การบริหารส่วนจังหวัดราชบุรี

คำนำ

ตามพระราชบัญญัติวินัยการเงินการคลังของรัฐ พ.ศ. ๒๕๖๑ หมวด ๔ การบัญชี การรายงาน และการตรวจสอบ มาตรา ๗๙ บัญญัติให้หน่วยงานของรัฐจัดให้มีการตรวจสอบภายใน การควบคุมภายใน และการบริหารจัดการความเสี่ยง โดยถือปฏิบัติตามมาตราฐานและหลักเกณฑ์ที่กระทรวงการคลังกำหนด ซึ่งกระทรวงการคลังได้ประกาศหลักเกณฑ์กระทรวงการคลังว่าด้วยมาตรฐานและหลักเกณฑ์ปฏิบัติการบริหารจัดการความเสี่ยงสำหรับหน่วยงานของรัฐ พ.ศ. ๒๕๖๒ เพื่อให้หน่วยงานรัฐถือปฏิบัติ

องค์การบริหารส่วนจังหวัดราชบุรี จึงได้จัดทำแผนบริหารจัดการความเสี่ยงขององค์การบริหารส่วนจังหวัดราชบุรี ประจำปีงบประมาณ พ.ศ. ๒๕๖๙ เพื่อเป็นเครื่องมือในการบริหารจัดการความเสี่ยงสำหรับผู้บริหาร และบุคลากรองค์การบริหารส่วนจังหวัดราชบุรี สามารถเข้าใจถึงกระบวนการบริหารความเสี่ยง มีการเตรียมความพร้อมสำหรับความเสี่ยงที่อาจเกิดขึ้นจากการดำเนินโครงการ กิจกรรม หรือภารกิจ ตามแผนการดำเนินงานขององค์การบริหารส่วนจังหวัดราชบุรี สามารถลดมูลเหตุและโอกาสที่มีผลกระทบต่อ การบรรลุตามเป้าหมายขององค์กร เพื่อควบคุมระดับความเสี่ยงและผลกระทบที่อาจเกิดขึ้นให้อยู่ในระดับที่สามารถยอมรับได้ รวมทั้งเป็นแนวทางในการจัดการความเสี่ยงที่เหมาะสม สามารถติดตามและประเมินผลอย่างมีประสิทธิภาพ

คณะกรรมการบริหารจัดการความเสี่ยง
ขององค์การบริหารส่วนจังหวัดราชบุรี

สารบัญ

	หน้า
บทที่ ๑ การบริหารจัดการความเสี่ยง	๑ - ๔
- หลักการและเหตุผล	๑
- วัตถุประสงค์	๑
- เป้าหมาย	๒
- ประโยชน์ของการบริหารจัดการความเสี่ยง	๒
- ความหมายและคำจำกัดความของการบริหารจัดการความเสี่ยง	๒ - ๔
บทที่ ๒ ข้อมูลพื้นฐาน	๕ - ๑๒
- ข้อมูลพื้นฐานขององค์การบริหารส่วนจังหวัดราชบุรี	๕
- วิสัยทัศน์	๕
- พันธกิจ	๕ - ๖
- ยุทธศาสตร์การพัฒนา	๖
- โครงสร้างองค์กร	๗ - ๑๒
บทที่ ๓ แนวทางการบริหารจัดการความเสี่ยง	๑๓ - ๑๖
- แนวทางการบริหารจัดการความเสี่ยง	๑๓
- กลไกการบริหารจัดการความเสี่ยง	๑๓ - ๑๔
- คณะกรรมการและคณะทำงานบริหารจัดการความเสี่ยง ขององค์การบริหารส่วนจังหวัดราชบุรี	๑๔ - ๑๕
- กรอบระยะเวลาการบริหารจัดการความเสี่ยงขององค์การบริหารส่วนจังหวัดราชบุรี	๑๖
บทที่ ๔ กระบวนการบริหารจัดการความเสี่ยง	๑๗ - ๒๕
- การบริหารจัดการความเสี่ยง	๑๗
- สภาพแวดล้อมภายในองค์กร	๑๗
- การกำหนดวัตถุประสงค์	๑๗
- การระบุความเสี่ยง	๑๘
- การประเมินความเสี่ยง	๑๙ - ๒๒
- การจัดการความเสี่ยง	๒๓
- การควบคุมความเสี่ยง	๒๓ - ๒๔
- สารสนเทศและการสื่อสาร	๒๔
- การติดตามและประเมินผล	๒๔ - ๒๕

สารบัญ (ต่อ)

	หน้า
บทที่ ๕ แผนบริหารจัดการความเสี่ยงขององค์การบริหารส่วนจังหวัดราชบุรี	๒๖ - ๘๘
- ตารางสรุปแผนบริหารจัดการความเสี่ยงขององค์การบริหารส่วนจังหวัดราชบุรี	๒๖
- แผนบริหารจัดการความเสี่ยงขององค์การบริหารส่วนจังหวัดราชบุรี	๒๗ - ๘๘
ภาคผนวก	

บทที่ ๑

บทนำ

๑. หลักการและเหตุผล

การบริหารจัดการความเสี่ยงถือเป็นส่วนหนึ่งของการบริหารองค์กร เป็นเรื่องส่วนรวมที่ทุกคนในองค์กร ตั้งแต่ระดับผู้บริหารจนถึงระดับเจ้าหน้าที่ต้องเข้ามามีส่วนร่วมในการวิเคราะห์เชิงลึก เชิงบูรณาการ เพื่อเชื่อมโยงความสัมพันธ์กับการกำหนดยุทธศาสตร์ แผนงาน แผนปฏิบัติการ และกิจกรรมขององค์กร เป็นเครื่องมือสำคัญของผู้บริหารในการบริหารการดำเนินงานให้บรรลุวัตถุประสงค์ขององค์กร การบริหารจัดการความเสี่ยงที่ดีจะช่วยหน่วยงานในการวางแผนและจัดการเหตุการณ์ด้านลบที่อาจเกิดขึ้นอันเป็นอุปสรรคต่อการบรรลุวัตถุประสงค์ของหน่วยงาน รวมถึงช่วยหน่วยงานในการบริหารจัดการเพื่อสร้างโอกาสหรือได้รับประโยชน์จากเหตุการณ์ด้านบวกที่อาจเกิดขึ้น ส่งผลให้หน่วยงานสามารถเพิ่มศักยภาพและขีดความสามารถในการให้บริการของหน่วยงานภาครัฐ เพื่อให้ประชาชนและประเทศชาติได้รับประโยชน์สูงสุด จากการบริหารจัดการความเสี่ยงภายใต้หลักธรรมาภิบาล กรมส่งเสริมการปกครองท้องถิ่นจึงได้แจ้งหลักเกณฑ์กระทรวงการคลังว่าด้วยมาตรฐานและหลักเกณฑ์ปฏิบัติการบริหารจัดการความเสี่ยงสำหรับหน่วยงานของรัฐ พ.ศ. ๒๕๖๒ และแนวทางการบริหารจัดการความเสี่ยงสำหรับหน่วยงานของรัฐ เรื่อง หลักการบริหารจัดการความเสี่ยงระดับองค์กรให้องค์กรปกครองส่วนท้องถิ่นทราบและถือเป็นแนวทางปฏิบัติ

องค์กรบริหารส่วนจังหวัดราชบุรีจึงได้จัดทำแผนบริหารจัดการความเสี่ยง ประจำปีงบประมาณ พ.ศ. ๒๕๖๙ ตามกรอบการดำเนินงานที่กรมบัญชีกลาง กระทรวงการคลัง ได้พัฒนาขึ้นเป็นแนวทางการบริหารจัดการความเสี่ยง ซึ่งได้ผสมผสานกรอบแนวคิดด้านการบริหารจัดการความเสี่ยงขององค์กรชั้นนำต่างๆ ประกอบด้วย Committee of Sponsoring Organizations of the Treadway Commission (COSO) และ International Organization for Standardization (ISO) รวมถึงการบริหารจัดการความเสี่ยงในภาครัฐของประเทศต่างๆ มากำหนดเป็นแนวทางการบริหารจัดการความเสี่ยงสำหรับหน่วยงานของรัฐตามพระราชบัญญัติวินัยการเงินการคลังของรัฐ เพื่อคาดการณ์ ควบคุม และลดมูลเหตุของความเสี่ยงที่อาจส่งผลกระทบต่อองค์กรให้อยู่ในระดับที่สามารถยอมรับได้

๒. วัตถุประสงค์

๒.๑ เพื่อให้ผู้บริหารและบุคลากรเข้าใจหลักการ และกระบวนการบริหารจัดการความเสี่ยง สามารถประเมิน วิเคราะห์ และวางแผนบริหารจัดการความเสี่ยงขององค์กร

๒.๒ เพื่อใช้เป็นเครื่องมือในการบริหารความเสี่ยงขององค์กร

๒.๓ เพื่อพัฒนาขีดความสามารถของบุคลากรและกระบวนการดำเนินงานภายในองค์กร

๒.๔ เพื่อให้การปฏิบัติตามกระบวนการบริหารจัดการความเสี่ยงเป็นระบบและต่อเนื่อง

๒.๕ เพื่อลดโอกาสและผลกระทบของความเสี่ยงที่อาจเกิดกับองค์กร

๓. เป้าหมาย

๓.๑ ผู้บริหารและบุคลากรมีความรู้ความเข้าใจเรื่องการบริหารความเสี่ยง สามารถนำไปใช้ในการดำเนินงานตามแผนยุทธศาสตร์และแผนพัฒนาท้องถิ่น ซึ่งมีความสอดคล้องกับวิสัยทัศน์ และภารกิจขององค์การบริหารส่วนจังหวัดราชบุรี

๓.๒ มีระบบการบริหารงานที่ดีเป็นไปอย่างมีระบบ และมีองค์ประกอบหลักของการบริหารความเสี่ยงที่ดีและครบถ้วน

๓.๓ ผู้บริหารและผู้ปฏิบัติงานทุกภาคส่วนราชการสามารถนำแผนบริหารความเสี่ยงไปใช้ในการบริหารงานที่รับผิดชอบ

๔. ประโยชน์ของการจัดทำแผนการบริหารจัดการความเสี่ยง

๔.๑ เป็นแหล่งข้อมูลสำหรับผู้บริหารในการตัดสินใจด้านต่างๆ เนื่องจากการบริหารความเสี่ยงเป็นการดำเนินการที่ตั้งอยู่บนสมมุติฐานในการตอบสนองต่อเป้าหมายและภารกิจหลักขององค์กร

๔.๒ ช่วยสะท้อนให้เห็นภาพรวมของความเสี่ยงต่างๆ ที่สำคัญ ซึ่งจะทำให้บุคลากรภายในองค์กรเข้าใจเป้าหมายและภารกิจหลักขององค์กร และตระหนักถึงความเสี่ยงสำคัญที่ส่งผลกระทบต่อองค์กรได้อย่างครบถ้วน

๔.๓ เป็นเครื่องมือสำคัญในการบริหารงานเนื่องจากการบริหารความเสี่ยงเป็นเครื่องมือที่ช่วยให้ผู้บริหารสามารถมั่นใจได้ว่าความเสี่ยงได้รับการจัดการอย่างเหมาะสมและทันเวลารวมทั้งเป็นเครื่องมือที่สำคัญของผู้บริหารในการบริหารงานและการตัดสินใจในด้านต่างๆ เช่น การวางแผน การกำหนดกลยุทธ์ การจัดสรรงบประมาณ การติดตามควบคุมและวัดผลการปฏิบัติงาน ซึ่งจะส่งผลให้การดำเนินงานเป็นไปตามเป้าหมายและสามารถสร้างมูลค่าเพิ่มให้แก่องค์กร

๔.๔ ช่วยให้การพัฒนาองค์กรเป็นไปในทิศทางเดียวกัน การบริหารความเสี่ยงทำให้รูปแบบการตัดสินใจในการปฏิบัติงานขององค์กรมีการพัฒนาไปในทิศทางเดียวกัน เช่น การตัดสินใจโดยผู้บริหารมีความเข้าใจในกลยุทธ์ วัตถุประสงค์ขององค์กรและระดับความเสี่ยงอย่างชัดเจน

๔.๕ ช่วยให้การพัฒนาการบริหารและจัดสรรทรัพยากรเป็นไปอย่างมีประสิทธิภาพและประสิทธิผล การจัดสรรทรัพยากรเป็นไปอย่างเหมาะสม โดยพิจารณาถึงระดับความเสี่ยงในแต่ละกิจกรรมและการเลือกใช้มาตรการในการบริหารความเสี่ยง

๕. ความหมายและคำจำกัดความของการบริหารจัดการความเสี่ยง

ความเสี่ยง หมายถึง เหตุการณ์หรือการกระทำใด ๆ ที่อาจเกิดขึ้นภายในสถานการณ์ที่ไม่แน่นอน และจะส่งผลกระทบหรือสร้างความเสียหาย (ทั้งที่เป็นตัวเงินและไม่เป็นตัวเงิน) หรือก่อให้เกิดความล้มเหลวหรือลดโอกาสในการบรรลุวัตถุประสงค์และเป้าหมายขององค์กร ทั้งในด้านยุทธศาสตร์ การปฏิบัติงาน การเงิน และการบริหาร ซึ่งอาจเป็นผลกระทบทางบวกด้วยก็ได้

ความเสี่ยง หมายถึง เหตุการณ์ที่มีโอกาสเกิดขึ้นได้ในอนาคต และอาจส่งผลในด้านลบที่ไม่ต้องการและมีผลกระทบให้เกิดความเสียหายหรือทำให้องค์กรไม่สามารถบรรลุวัตถุประสงค์หรือเป้าหมายขององค์กร ดังนั้น การตัดสินใจกระทำใด ๆ โดยไม่มีข้อมูลหรือไม่มีการวางแผนใด ๆ จึงกล่าวได้ว่าเป็นการเสี่ยงตัดสินใจในสภาวะของความเสี่ยง (สำนักงานคณะกรรมการพัฒนาระบบราชการ)

ปัจจัยความเสี่ยง หมายถึง สาเหตุหรือที่มาของความเสี่ยงที่จะทำให้ไม่บรรลุวัตถุประสงค์ที่กำหนดไว้ ทั้งที่เป็นปัจจัยภายนอกและปัจจัยภายในองค์กร

การประเมินความเสี่ยง หมายถึง กระบวนการระบุความเสี่ยงและการวิเคราะห์เพื่อจัดลำดับความเสี่ยงที่จะมีผลกระทบต่อการบรรลุเป้าประสงค์ขององค์กรโดยการประเมินจาก

๑. โอกาสที่จะเกิดเหตุการณ์ หมายถึง ความถี่หรือโอกาสที่จะเกิดเหตุการณ์ความเสี่ยง

๒. ผลกระทบ หมายถึง ขนาดของความรุนแรงความเสียหายที่เกิดขึ้นหากเกิดเหตุการณ์ความเสี่ยง

ระดับของความเสี่ยง หมายถึง สถานะของความเสี่ยงที่ได้จากการประเมินโอกาสและผลกระทบของแต่ละปัจจัยเสี่ยง แบ่งออกเป็น ๕ ระดับ คือ ความเสี่ยงสูงมาก ความเสี่ยงสูง ความเสี่ยงปานกลาง ความเสี่ยงน้อย และความเสี่ยงน้อยมาก

การบริหารความเสี่ยง หมายถึง การกำหนดนโยบายโครงสร้างและกระบวนการเพื่อให้คณะกรรมการผู้บริหารและบุคลากรนำไปปฏิบัติในการกำหนดกลยุทธ์และปฏิบัติงานทั่วทั้งองค์กร โดยกระบวนการบริหารความเสี่ยงจะสัมฤทธิ์ผลได้ องค์กรจะต้องสามารถบ่งชี้เหตุการณ์ที่อาจเกิดขึ้น ประเมินผลกระทบต่อองค์กรและกำหนดวิธีการจัดการที่เหมาะสมให้ความเสี่ยงอยู่ในระดับที่ยอมรับได้ ทั้งนี้ เพื่อให้เกิดความเชื่อมั่นในระดับหนึ่งว่าผลการดำเนินงานตามภารกิจจะสามารถบรรลุวัตถุประสงค์ที่กำหนดไว้ได้

การบริหารความเสี่ยงโดยองค์กรรวม หมายถึง การบริหารปัจจัยและควบคุมกิจกรรมต่าง ๆ ขององค์กร รวมถึงกระบวนการในการปฏิบัติงานโดยต้องพยายามที่จะลดสาเหตุของความเสี่ยงในแต่ละโอกาสที่เกิดขึ้นแล้วจะทำให้องค์กรเกิดความเสียหาย โดยการทำให้ระดับความเสี่ยงและขนาดของความเสียหายที่จะเกิดขึ้นทั้งในปัจจุบันและอนาคตให้อยู่ในระดับที่สามารถยอมรับได้ประเมินได้ ควบคุมได้และตรวจสอบได้อย่างมีระบบ โดยคำนึงถึงการบรรลุวัตถุประสงค์ขององค์กรเป็นสำคัญ

การจัดการความเสี่ยง หมายถึง แนวทางในการลดโอกาสที่จะเกิดเหตุการณ์หรือความเสี่ยงหรือลดผลกระทบความเสียหายจากเหตุการณ์ความเสี่ยงให้อยู่ในระดับที่องค์กรยอมรับได้

การติดตามประเมินผล ในกระบวนการบริหารความเสี่ยงที่สมบูรณ์ หน่วยงานจะต้องมีการติดตามผลระหว่างดำเนินการตามแผนบริหารความเสี่ยง โดยตรวจทาน ทบทวน ดูว่ามีประสิทธิภาพดีแล้ว จึงให้ดำเนินการต่อไป เพื่อให้เกิดความมั่นใจว่าการบริหารความเสี่ยงที่กำหนดไว้มีประสิทธิภาพเพียงพอเหมาะสมมีการปฏิบัติตามจริง หากพบข้อบกพร่องต้องได้รับการแก้ไขอย่างถูกต้องและทันเวลา นอกจากนี้ ควรกำหนดให้มีการประเมินความเสี่ยงอย่างน้อยปีละหนึ่งครั้ง เพื่อให้ความเสี่ยงอยู่ในระดับที่ยอมรับได้และมีความเสี่ยงใหม่เพิ่มขึ้นมาอีกหรือไม่

ความเสี่ยงจากปัจจัยภายใน หมายถึง ความเสี่ยงที่เกิดจากสภาพแวดล้อมภายในองค์กร ความเสี่ยงที่องค์กรต้องพยายามลดให้น้อยลงหรือหมดไป ได้แก่ ความเสี่ยงด้านนโยบาย ความเสี่ยงด้านดำเนินงาน ความเสี่ยงด้านทรัพยากรบุคคล ความเสี่ยงด้านการเงินและความเสี่ยงด้านกฎหมาย/ระเบียบ เป็นต้น

ความเสี่ยงจากปัจจัยภายนอก หมายถึง ความเสี่ยงที่เกิดจากสภาพแวดล้อมภายนอกองค์กรเป็นสิ่งที่อยู่นอกเหนือความรับผิดชอบองค์กร ซึ่งต้องพยายามหามาตรการที่จะลดผลกระทบในทางลบให้ได้มากที่สุด ได้แก่ ความเสี่ยงด้านสภาพเศรษฐกิจ ความเสี่ยงด้านการเมืองการปกครอง ความเสี่ยงด้านการแข่งขัน ความเสี่ยงด้านการเปลี่ยนแปลงของเทคโนโลยี ความเสี่ยงด้านสังคมและพฤติกรรมของผู้บริโภค ความเสี่ยงด้านกฎหมายและความเสี่ยงด้านสิ่งแวดล้อมและภัยธรรมชาติ เป็นต้น

บทที่ ๒

ข้อมูลพื้นฐานขององค์การบริหารส่วนจังหวัดราชบุรี

๑. ข้อมูลพื้นฐานขององค์การบริหารส่วนจังหวัดราชบุรี

จังหวัดราชบุรีตั้งอยู่ในพื้นที่ภาคกลางด้านทิศตะวันตกและมีพื้นที่ชายแดนติดกับสาธารณรัฐแห่งสหภาพเมียนมา โดยมีเทือกเขาตะนาวศรีเป็นแนวพรมแดนสันปันน้ำ ระยะความยาว ๗๓ กิโลเมตร ระหว่างเส้นรุ้งที่ ๑๓ องศา ๑๐ ลิปดาเหนือ ถึง ๑๓ องศา ๔๕ ลิปดาเหนือ และระหว่างเส้นแวงที่ ๙๙ องศา ๑๐ ลิปดาตะวันออก ถึง ๑๐๐ องศา ๕ ลิปดาตะวันออก อยู่ห่างจากกรุงเทพฯ ประมาณ ๑๐๐ กิโลเมตร มีแม่น้ำแม่กลองซึ่งเป็นแม่น้ำสายหลักที่สำคัญไหลผ่านในเขตจังหวัดราชบุรีประมาณ ๖๗ กิโลเมตร มีพื้นที่ประมาณ ๕,๑๙๖.๔๖๒ ตารางกิโลเมตร หรือ ๓,๒๔๗,๗๘๙ ไร่ คิดเป็นร้อยละ ๑๑.๒๗ ของเนื้อที่ภาคตะวันตก ๘ จังหวัด โดยมีอาณาเขตติดต่อดังนี้

ทิศเหนือ ติดต่อกับ อำเภอท่ามะกา อำเภอท่าม่วง และอำเภอด่านมะขามเตี้ย จังหวัดกาญจนบุรี

ทิศใต้ ติดต่อกับ อำเภอเขาชัย้อย และอำเภอหนองหญ้าปล้อง จังหวัดเพชรบุรี

ทิศตะวันออก ติดต่อกับ อำเภอสามพราน อำเภอเมือง จังหวัดนครปฐม อำเภอบ้านแพ้ว จังหวัดสมุทรสาคร อำเภออัมพวา อำเภอบางคนที และอำเภอเมือง จังหวัดสมุทรสงคราม

ทิศตะวันตก ติดต่อกับ ตำบลบางคาญ อำเภอเมตตา จังหวัดทวาย สหภาพพม่า

๒. วิสัยทัศน์

“เมืองน่าอยู่ เศรษฐกิจมั่นคง สังคมเป็นสุข สิ่งแวดล้อมดี การศึกษาสาธารณสุขเด่น คุณภาพชีวิตดี การท่องเที่ยวที่ยั่งยืน”

๓. พันธกิจ

๑. พัฒนาระบบโครงสร้างพื้นฐาน สาธารณูปโภคและสาธารณูปการ
๒. ส่งเสริมระบบการวางผังเมืองรวมจังหวัดให้เป็นเมืองน่าอยู่
๓. ส่งเสริมการมีส่วนร่วมในการอนุรักษ์ทรัพยากรธรรมชาติและสิ่งแวดล้อมให้เป็นเมืองน่าอยู่
๔. ส่งเสริมและพัฒนาระบบการกำจัดขยะมูลฝอยและระบบบำบัดน้ำเสีย
๕. การรักษาความสงบเรียบร้อยและการป้องกันบรรเทาสาธารณภัย
๖. ส่งเสริมอาชีพและการดำเนินงานตามแนวของเศรษฐกิจพอเพียง
๗. สนับสนุนและเสริมสร้างความเข้มแข็งทุกภาคส่วนในการพัฒนาท้องถิ่น
๘. ส่งเสริมคุณภาพชีวิตและการแก้ไขปัญหาสังคม
๙. ส่งเสริมพัฒนาระบบการศึกษาและการกีฬา
๑๐. ส่งเสริมคุณธรรมและจริยธรรม
๑๑. ส่งเสริมภาคเกษตรอุตสาหกรรม
๑๒. ส่งเสริมการสาธารณสุข
๑๓. ส่งเสริมการท่องเที่ยวท้องถิ่น
๑๔. ส่งเสริมการศาสนา ศิลปวัฒนธรรม จารีตประเพณีและภูมิปัญญาท้องถิ่น
๑๕. การเตรียมความพร้อมเพื่อรองรับการเข้าสู่ประชาคมอาเซียน

๑๖. การประสานแผนพัฒนาท้องถิ่นและการบูรณาการการทำงานร่วมกัน

๑๗. ส่งเสริมภาคเกษตรที่ปลอดภัย

๔. ยุทธศาสตร์การพัฒนา

๔.๑ ยุทธศาสตร์ที่ ๑ ด้านพัฒนาโครงสร้างพื้นฐาน สาธารณูปโภคและสาธารณูปการ

กลยุทธ์ที่ ๑ พัฒนาระบบการคมนาคม การจัดการขนส่งและไฟฟ้าสาธารณะ

กลยุทธ์ที่ ๒ พัฒนาแหล่งน้ำเพื่อการอุปโภค – บริโภคและเกษตรตลอดจนการป้องกันน้ำท่วม

และภัยแล้ง

กลยุทธ์ที่ ๓ พัฒนาการวางผังการใช้ที่ดินให้เป็นเมืองน่าอยู่

๔.๒ ยุทธศาสตร์ที่ ๒ ด้านส่งเสริมคุณภาพชีวิต

กลยุทธ์ที่ ๑ ส่งเสริมคุณภาพชีวิตและการแก้ไขปัญหาสังคม

กลยุทธ์ที่ ๒ ส่งเสริมการกีฬา การศึกษาและการเรียนรู้

กลยุทธ์ที่ ๓ ส่งเสริมการสาธารณสุขสวัสดิการสังคม สวัสดิการชุมชนและนันทนาการ

กลยุทธ์ที่ ๔ ส่งเสริมอาชีพและการดำเนินงานตามแนวปรัชญาของเศรษฐกิจพอเพียง

๔.๓ ยุทธศาสตร์ที่ ๓ ด้านการจัดระเบียบชุมชน/สังคมและการรักษาความสงบเรียบร้อย

กลยุทธ์ที่ ๑ สนับสนุนการป้องกันและแก้ไขปัญหายาเสพติด

กลยุทธ์ที่ ๒ ส่งเสริมประชาธิปไตยความเสมอภาค สิทธิเสรีภาพและหน้าที่ของประชาชนเพื่อ

ความเป็นพลเมือง

กลยุทธ์ที่ ๓ การรักษาความสงบเรียบร้อยและการป้องกันบรรเทาสาธารณภัย

๔.๔ ยุทธศาสตร์ที่ ๔ ด้านการวางแผน ส่งเสริมการลงทุน พาณิชยกรรมและการท่องเที่ยว

กลยุทธ์ที่ ๑ การวางแผน การประสานแผนและการส่งเสริมการมีส่วนร่วมของประชาชนใน

การพัฒนาท้องถิ่น

กลยุทธ์ที่ ๒ ส่งเสริมการท่องเที่ยวท้องถิ่นและการค้าชายแดน

กลยุทธ์ที่ ๓ การเตรียมความพร้อมเพื่อรองรับการเข้าสู่ประชาคมอาเซียน

กลยุทธ์ที่ ๔ ส่งเสริมเศรษฐกิจชุมชนการพาณิชย์และการเสริมสร้างความเข้มแข็งในภาค

การเกษตรและอุตสาหกรรม

กลยุทธ์ที่ ๕ การพัฒนาองค์กรและการบริหารจัดการบ้านเมืองที่ดี

๔.๕ ยุทธศาสตร์ที่ ๕ ด้านการบริหารจัดการและการอนุรักษ์ทรัพยากรธรรมชาติและ

สิ่งแวดล้อม

กลยุทธ์ที่ ๑ พัฒนาระบบการกำจัดและการบริหารจัดการขยะมูลฝอยรวม

กลยุทธ์ที่ ๒ พัฒนาระบบบำบัดน้ำเสีย

กลยุทธ์ที่ ๓ การบริหารจัดการ อนุรักษ์ ป่าไม้ และปกป้องทรัพยากรธรรมชาติและ

สิ่งแวดล้อม

กลยุทธ์ที่ ๔ การจัดการมลพิษต่าง ๆ

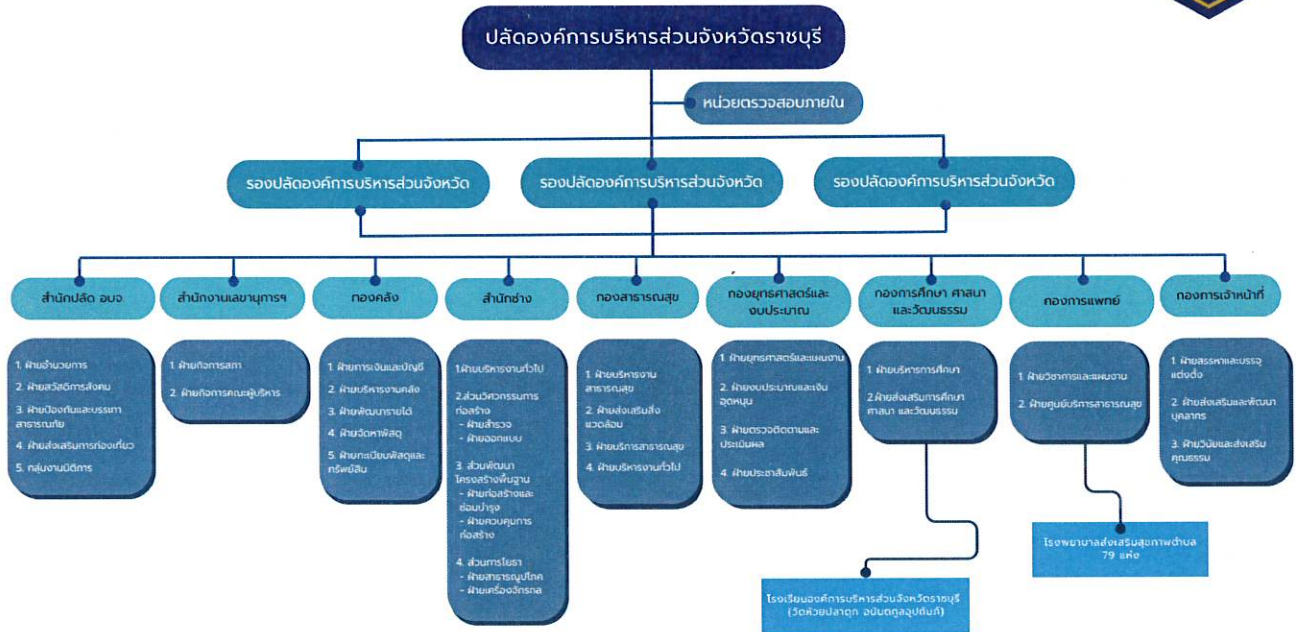
๔.๖ ยุทธศาสตร์ที่ ๖ ด้านศิลปะ วัฒนธรรม จารีตประเพณีและภูมิปัญญาท้องถิ่น

กลยุทธ์ที่ ๑ การส่งเสริมและอนุรักษ์ศาสนา ศิลปะ วัฒนธรรม จารีตประเพณีและภูมิปัญญาท้องถิ่น

กลยุทธ์ที่ ๒ ส่งเสริมให้ประชาชนมีความตระหนักในสถาบันชาติ ศาสนา พระมหากษัตริย์

๕. โครงสร้างองค์กร

โครงสร้างส่วนราชการองค์การบริหารส่วนจังหวัดราชบุรี เพิ่มเติม(ฉบับที่ 6)พ.ศ. 2568



๑. สำนักปลัดองค์การบริหารส่วนจังหวัดราชบุรี

สำนักปลัดองค์การบริหารส่วนจังหวัดให้มีฐานะเป็นกองและมีหน้าที่ความรับผิดชอบเกี่ยวกับงานราชการทั่วไปขององค์การบริหารส่วนจังหวัด งานสวัสดิการสังคม งานสังคมสงเคราะห์ งานพัฒนาคุณภาพชีวิตเด็ก สตรี ผู้สูงอายุและผู้ด้อยโอกาส งานกิจการขนส่ง งานส่งเสริมการท่องเที่ยว งานส่งเสริมการเกษตร งานการพาณิชย์ งานส่งเสริมและพัฒนาอาชีพ งานป้องกันและบรรเทาสาธารณภัย งานเทศกิจ งานรักษาความสงบเรียบร้อย งานวิเทศสัมพันธ์ งานส่งเสริมและพัฒนาเทคโนโลยีสารสนเทศ งานนิติการ งานการเลือกตั้ง งานคุ้มครอง ดูแล และบำรุงรักษาทรัพยากรธรรมชาติและราชการที่มีได้กำหนดให้เป็นหน้าที่ของกอง สำนักหรือส่วนราชการใดในองค์การบริหารส่วนจังหวัดเป็นการเฉพาะ รวมทั้งกำกับและเร่งรัดการปฏิบัติราชการของส่วนราชการในองค์การบริหารส่วนจังหวัดให้เป็นไปตามนโยบาย แนวทาง และแผนการปฏิบัติราชการขององค์การบริหารส่วนจังหวัด งานบริการข้อมูล สถิติ ช่วยเหลือให้คำแนะนำทางวิชาการ งานอื่น ๆ ที่เกี่ยวข้องและที่ได้รับมอบหมาย

มีหัวหน้าสำนักปลัดองค์การบริหารส่วนจังหวัดเป็นผู้บังคับบัญชา รับผิดชอบในการปฏิบัติราชการของสำนักปลัดองค์การบริหารส่วนจังหวัด กำหนดแบ่งส่วนราชการออกเป็น ๕ ฝ่าย ดังนี้

- ๑.๑ ฝ่ายอำนวยการ
- ๑.๒ ฝ่ายสวัสดิการสังคม
- ๑.๓ ฝ่ายป้องกันและบรรเทาสาธารณภัย
- ๑.๔ ฝ่ายส่งเสริมการท่องเที่ยว
- ๑.๕ กลุ่มงานนิติการ

๒. สำนักงานเลขานุการองค์การบริหารส่วนจังหวัด

สำนักงานเลขานุการองค์การบริหารส่วนจังหวัด ให้มีฐานะเป็นกองและมีหน้าที่รับผิดชอบเกี่ยวกับงานเลขานุการของคณะผู้บริหารองค์การปกครองส่วนท้องถิ่น งานเลขานุการของสภาองค์การปกครองส่วนท้องถิ่น งานการประชุมสภาองค์การปกครองส่วนท้องถิ่น การประชุมกรรมการต่าง ๆ ของคณะผู้บริหารหรือสภาองค์การปกครองส่วนท้องถิ่น การจัดทำระเบียบวาระการประชุม รายงานการประชุม การติดตามผลการปฏิบัติงานตามมติของคณะผู้บริหารหรือสภาองค์การปกครองส่วนท้องถิ่น หรือกรรมการต่าง ๆ ของสภาองค์การปกครองส่วนท้องถิ่น งานเกี่ยวกับระเบียบ กฎหมาย ข้อบังคับ การประชุมการตั้งกระทู้ถามข้อซักถามของสภาองค์การปกครองส่วนท้องถิ่น งานระเบียบการทะเบียนประวัติ งานสิทธิสวัสดิการของคณะผู้บริหารและสมาชิกสภาองค์การปกครองส่วนท้องถิ่น งานบริการข้อมูล สถิติ ช่วยเหลือให้คำแนะนำทางวิชาการ งานอื่น ๆ ที่เกี่ยวข้องและที่ได้รับมอบหมาย

มีเลขานุการองค์การบริหารส่วนจังหวัดเป็นผู้บังคับบัญชา รับผิดชอบในการปฏิบัติราชการของสำนักงานเลขานุการองค์การบริหารส่วนจังหวัด กำหนดแบ่งส่วนราชการออกเป็น ๒ ฝ่าย ดังนี้

๒.๑ ฝ่ายกิจการสภา

๒.๒ ฝ่ายกิจการคณะผู้บริหาร

๓. กองคลัง

กองคลัง ให้มีฐานะเป็นกอง และมีหน้าที่รับผิดชอบเกี่ยวกับงานการจ่ายเงิน การรับเงิน จัดเก็บภาษี ค่าธรรมเนียม และการพัฒนารายได้ งานสรุปผล สถิติการจัดเก็บภาษี งานนำส่งเงิน การเก็บรักษาเงินและเอกสารทางการเงิน งานการตรวจสอบใบสำคัญ ฎีกาทุกประเภท งานการจัดทำบัญชี งานตรวจสอบบัญชีทุกประเภท งานเกี่ยวกับเงินเดือน ค่าจ้าง ค่าตอบแทน เงินบำเหน็จ บำนาญ และเงินอื่น ๆ งานการจัดทำหรือช่วยจัดทำงบประมาณและเงินนอกงบประมาณ งานเกี่ยวกับสถานะการเงินการคลัง งานการจัดสรรเงินต่าง ๆ งานทะเบียนคุมเงินรายได้และรายจ่ายต่าง ๆ งานควบคุมการเบิกจ่ายเงิน งานทำบทยอดประจำเดือนและประจำปี งานเกี่ยวกับเงินประกันสัญญาทุกประเภท งานบริการข้อมูล สถิติ ช่วยเหลือให้คำแนะนำทางวิชาการด้านการเงิน การคลัง การบัญชี งานอื่น ๆ ที่เกี่ยวข้องและที่ได้รับมอบหมาย

มีผู้อำนวยการกองคลัง เป็นผู้บังคับบัญชา รับผิดชอบในการปฏิบัติราชการของกองคลัง กำหนดแบ่งส่วนราชการออกเป็น ๕ ฝ่าย ดังนี้

๓.๑ ฝ่ายการเงินและบัญชี

๓.๒ ฝ่ายบริหารงานคลัง

๓.๓ ฝ่ายพัฒนารายได้

๓.๔ ฝ่ายจัดหาพัสดุ

๓.๕ ฝ่ายทะเบียนพัสดุและทรัพย์สิน

๔. สำนักช่าง

สำนักช่าง ให้มีฐานะเป็นสำนัก และมีหน้าที่รับผิดชอบเกี่ยวกับงานสำรวจ งานออกแบบและเขียนแบบ งานประมาณราคา งานจัดทำราคากลาง งานจัดทำข้อมูลทางด้านวิศวกรรมต่าง ๆ งานจัดเก็บและทดสอบคุณภาพวัสดุ งานจัดทำทะเบียนประวัติโครงสร้างพื้นฐาน อาคาร สะพาน คลอง แหล่งน้ำ งานติดตั้งซ่อมบำรุงระบบไฟส่องสว่างและไฟสัญญาณจราจร งานปรับปรุงภูมิทัศน์ งานผังเมืองตามพระราชบัญญัติ

การผังเมือง งานการควบคุมอาคารกฎหมายว่าด้วยการควบคุมอาคาร งานตรวจสอบการก่อสร้าง งานจัดทำแผนปฏิบัติงานการก่อสร้างและซ่อมบำรุงประจำปี งานควบคุมการก่อสร้างและซ่อมบำรุง งานจัดทำประวัติติดตาม ควบคุมการปฏิบัติงานเครื่องจักรกล งานจัดทำทะเบียนประวัติการใช้เครื่องจักรกลและยานพาหนะ งานแผนการบำรุงรักษาเครื่องจักรกลและยานพาหนะ งานเกี่ยวกับการประปา งานเกี่ยวกับการช่างสุขาภิบาล งานช่วยเหลือสนับสนุนเครื่องจักรกล งานช่วยเหลือสนับสนุนการป้องกันและบรรเทาสาธารณภัย งานช่วยเหลือสนับสนุนด้านทรัพยากรธรรมชาติและสิ่งแวดล้อม งานจัดทำทะเบียนควบคุมการจัดซื้อเก็บรักษา การเบิกจ่ายวัสดุอุปกรณ์ อะไหล่ น้ำมันเชื้อเพลิง งานบริการข้อมูล สถิติ ช่วยเหลือให้คำแนะนำทางวิชาการด้านวิศวกรรมต่าง ๆ งานอื่น ๆ ที่เกี่ยวข้องและที่ได้รับมอบหมาย

มีผู้อำนวยการสำนักช่าง เป็นผู้บังคับบัญชา รับผิดชอบในการปฏิบัติราชการของสำนักช่าง กำหนดแบ่งส่วนราชการออกเป็น ๓ ส่วน ๗ ฝ่าย ดังนี้

๔.๑ ส่วนวิศวกรรมการก่อสร้าง มีผู้อำนวยการส่วนวิศวกรรมการก่อสร้าง เป็นผู้บังคับบัญชา ในการปฏิบัติราชการของส่วนวิศวกรรมการก่อสร้าง แบ่งออกเป็น ๒ ฝ่าย ดังนี้

๔.๑.๑ ฝ่ายสำรวจ

๔.๑.๒ ฝ่ายออกแบบ

๔.๒ ส่วนพัฒนาโครงสร้างพื้นฐาน มีผู้อำนวยการส่วนพัฒนาโครงสร้างพื้นฐาน เป็นผู้บังคับบัญชาในการปฏิบัติราชการของส่วนพัฒนาโครงสร้างพื้นฐาน แบ่งออกเป็น ๒ ฝ่าย ดังนี้

๔.๒.๑ ฝ่ายก่อสร้างและซ่อมบำรุง

๔.๒.๒ ฝ่ายควบคุมการก่อสร้าง

๔.๓ ส่วนการโยธา มีผู้อำนวยการส่วนการโยธา เป็นผู้บังคับบัญชาในการปฏิบัติราชการของส่วนการโยธา แบ่งออกเป็น ๒ ฝ่าย ดังนี้

๔.๓.๑ ฝ่ายเครื่องจักรกล

๔.๓.๒ ฝ่ายสาธารณูปโภค

๔.๔ ฝ่ายบริหารทั่วไป

๕. กองสาธารณสุข

กองสาธารณสุข ให้มีฐานะเป็นกอง และมีหน้าที่รับผิดชอบเกี่ยวกับงานการศึกษาค้นคว้า วิจัย วิเคราะห์และจัดทำแผนงานด้านสาธารณสุข งานส่งเสริมสุขภาพ งานป้องกันเฝ้าระวังและควบคุมโรคติดต่อ และโรคไม่ติดต่อ งานสุขาภิบาลในสถานประกอบการ งานสุขาภิบาลชุมชน งานอนามัยสิ่งแวดล้อม งานคุ้มครองผู้บริโภค งานให้บริการด้านสาธารณสุข งานเภสัชกรรม งานพยาธิวิทยา งานรังสีวิทยา งานวิชาการทางการแพทย์ งานวิเคราะห์ทางวิทยาศาสตร์ งานการแพทย์ งานการแพทย์ฉุกเฉิน งานรักษาพยาบาล งานศูนย์บริการสาธารณสุข งานโรงพยาบาลส่งเสริมสุขภาพตำบล งานบริหารสาธารณสุข งานส่งเสริมป้องกันควบคุมโรค งานเวชปฏิบัติครอบครัว งานหลักประกันสุขภาพ งานมาตรฐานและคุณภาพหน่วยบริการ งานยุทธศาสตร์สาธารณสุข งานกฎหมายสาธารณสุข งานแพทย์แผนไทย งานส่งเสริมสนับสนุนการแพทย์แผนไทย งานกายภาพและอาชีวบำบัด งานฟื้นฟูสมรรถภาพและจิตใจผู้ป่วย งานทันตสาธารณสุข งานบริการรักษาความสะอาด งานบริการและพัฒนาระบบจัดการมูลฝอย งานบริหารจัดการสิ่งปฏิกูล งานส่งเสริมสนับสนุน การพัฒนาคุณภาพชีวิตเด็ก สตรี ผู้สูงอายุ ผู้พิการ และผู้ด้อยโอกาส งานป้องกันและ

บำบัดการติดสารเสพติด งานสัตวแพทย์ งานศึกษา ค้นคว้า วิเคราะห์ วิจัย กำหนดมาตรการและแผนดำเนินงานด้านสิ่งแวดล้อม การประเมินผลกระทบด้านสิ่งแวดล้อม การเฝ้าระวังและตรวจสอบคุณภาพสิ่งแวดล้อม งานส่งเสริมสนับสนุนด้านสิ่งแวดล้อม งานจัดทำและพัฒนาระบบฐานข้อมูลการจัดการสิ่งแวดล้อม งานรณรงค์และการฝึกอบรมสร้างจิตสำนึกด้านสิ่งแวดล้อม งานวางแผนและจัดทำแผนดำเนินงานด้านการเฝ้าระวัง ควบคุมมลพิษทางน้ำ อากาศ และเสียง งานเฝ้าระวัง บำบัด ตรวจสอบคุณภาพน้ำ อากาศ ของเสีย และสารอันตรายต่าง ๆ งานบริการข้อมูล สถิติ ช่วยเหลือให้คำแนะนำทางวิชาการ งานอื่น ๆ ที่เกี่ยวข้องและที่ได้รับมอบหมาย

มีผู้อำนวยการกองสาธารณสุข เป็นผู้บังคับบัญชา รับผิดชอบในการปฏิบัติราชการของกองสาธารณสุข กำหนดแบ่งส่วนราชการออกเป็น ๔ ฝ่าย ดังนี้

- ๕.๑ ฝ่ายบริหารงานสาธารณสุข
- ๕.๒ ฝ่ายบริการสาธารณสุข
- ๕.๓ ฝ่ายส่งเสริมสิ่งแวดล้อม
- ๕.๔ ฝ่ายบริหารงานทั่วไป

๖. กองยุทธศาสตร์และงบประมาณ

กองยุทธศาสตร์และงบประมาณ ให้มีฐานะเป็นกอง และมีหน้าที่รับผิดชอบเกี่ยวกับงานวิเคราะห์นโยบายและแผน งานยุทธศาสตร์ขององค์กรปกครองส่วนท้องถิ่น งานจัดทำแผนพัฒนาองค์กรปกครองส่วนท้องถิ่น งานส่งเสริมการมีส่วนร่วมของประชาชนในการพัฒนาท้องถิ่น งานประสานการจัดทำแผนพัฒนาจังหวัด งานคณะกรรมการพัฒนาองค์กรปกครองส่วนท้องถิ่น งานคณะกรรมการจัดทำแผนพัฒนาองค์กรปกครองส่วนท้องถิ่น งานงบประมาณ งานเสนอแนะขอรับการจัดสรรเงินอุดหนุนขององค์กรปกครองส่วนท้องถิ่น งานจัดทำข้อบัญญัติ/เทศบัญญัติงบประมาณรายจ่ายประจำปี และฉบับเพิ่มเติม (ถ้ามี) งานตรวจติดตามและประเมินผลแผนงานและโครงการ งานประชาสัมพันธ์ งานบริการและเผยแพร่วิชาการ งานสถิติข้อมูล งานสารสนเทศ งานจัดทำและพัฒนาระบบข้อมูลสารสนเทศขององค์กรปกครองส่วนท้องถิ่น งานบริการข้อมูล สถิติ ช่วยเหลือ ให้คำแนะนำทางวิชาการ งานอื่น ๆ ที่เกี่ยวข้องและที่ได้รับมอบหมาย

มีผู้อำนวยการกองยุทธศาสตร์และงบประมาณ เป็นผู้บังคับบัญชา รับผิดชอบในการปฏิบัติราชการของกองยุทธศาสตร์และงบประมาณ กำหนดแบ่งส่วนราชการออกเป็น ๔ ฝ่าย ดังนี้

- ๖.๑ ฝ่ายยุทธศาสตร์และแผนงาน
- ๖.๒ ฝ่ายงบประมาณและเงินอุดหนุน
- ๖.๓ ฝ่ายตรวจติดตามและประเมินผล
- ๖.๔ ฝ่ายประชาสัมพันธ์

๗. กองการศึกษา ศาสนา และวัฒนธรรม

กองการศึกษา ศาสนา และวัฒนธรรม ให้มีฐานะเป็นกอง และมีหน้าที่รับผิดชอบเกี่ยวกับงานบริหารการศึกษา งานพัฒนาการศึกษา ทั้งการศึกษาในระบบการศึกษา การศึกษานอกระบบการศึกษา และการศึกษาตามอัธยาศัย เช่น การจัดการศึกษาปฐมวัย อนุบาลศึกษา ปฐมศึกษา มัธยมศึกษาและอาชีวศึกษา งานบริหารวิชาการด้านการศึกษา งานโรงเรียน งานกิจการนักเรียน งานการศึกษาปฐมวัย งานขยายโอกาสทางการศึกษา งานฝึกและส่งเสริมอาชีพ งานห้องสมุด งานพิพิธภัณฑ์ งานเครือข่ายทางการศึกษา

งานศึกษานิเทศ งานส่งเสริมคุณภาพและมาตรฐานหลักสูตร งานพัฒนาสื่อเทคโนโลยี และนวัตกรรมทางการศึกษา งานการศาสนา งานประเพณี ศิลปะ วัฒนธรรม และภูมิปัญญาท้องถิ่น งานการกีฬา และนันทนาการ งานกิจกรรมเด็กเยาวชน และการศึกษานอกโรงเรียน งานศูนย์พัฒนาเด็กเล็ก งานส่งเสริมสวัสดิการสวัสดิภาพและกองทุนเพื่อการศึกษา งานบริการข้อมูล สถิติ ช่วยเหลือให้คำแนะนำทางวิชาการงานอื่น ๆ ที่เกี่ยวข้องและที่ได้รับมอบหมาย

มีผู้อำนวยการกองการศึกษา ศาสนา และวัฒนธรรม เป็นผู้บังคับบัญชา รับผิดชอบในการปฏิบัติราชการของกองการศึกษา ศาสนา และวัฒนธรรม กำหนดแบ่งส่วนราชการออกเป็น ๒ ฝ่าย ๑ โรงเรียน ดังนี้

๗.๑ ฝ่ายบริหารการศึกษา

๗.๒ ฝ่ายส่งเสริมการศึกษา ศาสนา และวัฒนธรรม

๗.๓ โรงเรียนองค์การบริหารส่วนจังหวัดราชบุรี ๑ แห่ง

๘. กองการเจ้าหน้าที่

กองการเจ้าหน้าที่ ให้มีฐานะเป็นกอง และมีหน้าที่รับผิดชอบเกี่ยวกับการบริหารงานบุคคลของข้าราชการองค์การบริหารส่วนจังหวัด ข้าราชการครูและบุคลากรทางการศึกษา ลูกจ้างประจำ และพนักงานจ้างขององค์การบริหารส่วนจังหวัด งานวิเคราะห์การวางแผนอัตรากำลัง งานจัดตั้งส่วนราชการ และการปรับปรุงโครงสร้างส่วนราชการ งานการกำหนดตำแหน่งและการปรับปรุงการกำหนดตำแหน่ง งานการสรรหาเกี่ยวกับการสอบแข่งขัน สอบคัดเลือก การคัดเลือก การย้าย การโอน การรับโอน การคัดเลือกเพื่อรับโอน งานบรรจุและแต่งตั้ง งานจัดทำ ควบคุม ตรวจสอบ แก้ไข บันทึกข้อมูลทะเบียนประวัติ งานระบบสารสนเทศข้อมูลบุคลากรท้องถิ่นแห่งชาติ งานประเมินผลการปฏิบัติราชการ งานเกี่ยวกับเงินเดือน ค่าจ้าง และค่าตอบแทน งานการคัดเลือกเพื่อเลื่อนและแต่งตั้งข้าราชการองค์การบริหารส่วนจังหวัดให้ดำรงตำแหน่งในระดับที่สูงขึ้น งานการประเมินเพื่อเลื่อนวิทยฐานะข้าราชการครู งานการลาทุกประเภท งานสิทธิสวัสดิการทุกประเภท งานส่งเสริมสนับสนุนการเพิ่มสมรรถภาพในการปฏิบัติงาน งานฝึกอบรม งานแผนพัฒนา งานการรักษาวินัย การดำเนินการทางวินัย การอุทธรณ์และการร้องทุกข์ งานสนับสนุนเสริมสร้างคุณธรรมจริยธรรมและจรรยาบรรณ งานการให้พ้นจากราชการ งานเลขานุการของคณะกรรมการหรือคณะอนุกรรมการเกี่ยวกับการบริหารงานบุคคล งานบริการข้อมูล สถิติ ช่วยเหลือให้คำแนะนำทางวิชาการ งานอื่น ๆ ที่เกี่ยวข้องและที่ได้รับมอบหมาย

มีผู้อำนวยการกองการเจ้าหน้าที่ เป็นผู้บังคับบัญชา รับผิดชอบในการปฏิบัติราชการของกองการเจ้าหน้าที่ กำหนดแบ่งส่วนราชการออกเป็น ๓ ฝ่าย ดังนี้

๘.๑ ฝ่ายส่งเสริมและพัฒนาบุคลากร

๘.๒ ฝ่ายวินัยและส่งเสริมคุณธรรม

๘.๓ ฝ่ายสรรหาและบรรจุแต่งตั้ง

๙. กองการแพทย์

กองการแพทย์ ให้มีฐานะเป็นกอง และมีหน้าที่ความรับผิดชอบเกี่ยวกับงานวางแผนและจัดการให้การรักษาพยาบาลผู้ป่วย งานวางแผนควบคุม การปฏิบัติงานและประเมินผลตามแผนงานให้บริการรักษาพยาบาลผู้ป่วยทั้งในและนอกสถานที่ งานสนับสนุนแพทย์เกี่ยวกับการตรวจวินิจฉัยและการรักษาพยาบาล งานบริการทางการแพทย์ งานวิชาการทางด้านการศึกษา แพทย์ พยาบาล และบริการสาธารณสุข

งานวางแผนการส่งเสริมสุขภาพและป้องกันโรค งานเภสัชกรรม งานทันตสาธารณสุข งานชั้นสูตร งานรังสีวิทยา งานเวชกรรม งานผู้ป่วยนอก งานผู้ป่วยใน งานห้องคลอด งานห้องผ่าตัด งานวิสัญญี งานบำบัดรักษาโรคผู้ป่วย การตรวจรักษาโรคทางช่องปากและทันตสาธารณสุข งานจัดระบบบริการการแพทย์ฉุกเฉิน งานพัฒนาคุณภาพและมาตรฐานระบบบริการการแพทย์ฉุกเฉิน งานศูนย์รับแจ้งเหตุและสั่งการด้านการแพทย์ฉุกเฉิน งานให้บริการสายด่วนทางการแพทย์ งานศูนย์ประสานงาน และพัฒนาเครือข่ายเพื่อสนับสนุนการปฏิบัติการทางการแพทย์ฉุกเฉิน สนับสนุนการป้องกันและบรรเทาสาธารณภัย งานสารสนเทศเผยแพร่ประชาสัมพันธ์เกี่ยวกับการแพทย์ งานเทคโนโลยีสารสนเทศสาธารณสุข งานข้อมูลส่วนบุคคล (PDPA) งานข้อมูลสุขภาพ งานบริการข้อมูล สถิติ ช่วยเหลือให้คำแนะนำทางวิชาการงานอื่น ๆ ที่เกี่ยวข้องและที่ได้รับมอบหมาย โดยแบ่งส่วนราชการออกเป็น ๒ ฝ่าย และ ๗๙ โรงพยาบาลส่งเสริมสุขภาพตำบล ดังนี้

๙.๑ ฝ่ายวิชาการและแผนงาน

๙.๒ ฝ่ายศูนย์บริการสาธารณสุข

๙.๓ โรงพยาบาลส่งเสริมสุขภาพตำบล ๗๙ แห่ง

๑๐. หน่วยตรวจสอบภายใน

หน่วยตรวจสอบภายใน ให้เป็นส่วนราชการที่มีฐานะต่ำกว่ากอง โดยให้ขึ้นตรงต่อปลัดองค์การบริหารส่วนจังหวัด มีหน้าที่ความรับผิดชอบเกี่ยวกับงานจัดทำแผนการตรวจสอบภายในประจำปี งานการตรวจสอบความถูกต้องและเชื่อถือได้ของเอกสารการเงิน การบัญชี เอกสารการรับการจ่ายเงินทุกประเภท ตรวจสอบการเก็บรักษาหลักฐานการเงิน การบัญชี งานตรวจสอบการสรรหาพัสดุและทรัพย์สิน การเก็บรักษาพัสดุและทรัพย์สิน งานตรวจสอบการทำประโยชน์จากทรัพย์สินขององค์กรปกครองส่วนท้องถิ่น งานตรวจสอบ ติดตามและการประเมินผลการดำเนินงานตามแผนงาน โครงการให้เป็นไปตามนโยบาย วัตถุประสงค์ และเป้าหมาย ที่กำหนดอย่างมีประสิทธิภาพ ประสิทธิผลและประหยัด งานวิเคราะห์และประเมินความมีประสิทธิภาพประหยัคคุ้มค่าในการใช้ทรัพยากรของส่วนราชการต่าง ๆ งานประเมินการควบคุมภายในของหน่วยรับตรวจ งานรายงานผลการตรวจสอบภายใน งานบริการข้อมูล สถิติ ช่วยเหลือให้คำแนะนำแนวทางแก้ไข ปรับปรุง การปฏิบัติงานแก่หน่วยรับตรวจและผู้เกี่ยวข้อง งานอื่น ๆ ที่เกี่ยวข้องและที่ได้รับมอบหมาย

บทที่ ๓

แนวทางการบริหารจัดการความเสี่ยง

๑. แนวทางการบริหารจัดการความเสี่ยง

ในการบริหารจัดการความเสี่ยงขององค์การบริหารส่วนจังหวัดราชบุรี แบ่งเป็น ๒ ระยะ ดังนี้
ระยะที่ ๑ การเริ่มต้นและพัฒนา

๑. กำหนดนโยบายหรือแนวทางในการบริหารความเสี่ยงขององค์การบริหารส่วนจังหวัดราชบุรี

๒. ระบุความเสี่ยง ประเมินโอกาส และผลกระทบของความเสี่ยง

๓. วิเคราะห์และจัดลำดับความสำคัญของปัจจัยเสี่ยงจากการดำเนินงาน

๔. จัดทำแผนบริหารจัดการความเสี่ยงขององค์การบริหารส่วนจังหวัดราชบุรี.....

๕. สื่อสารเพื่อทำความเข้าใจเกี่ยวกับแผนบริหารจัดการความเสี่ยงให้กับบุคลากรขององค์การบริหารส่วนจังหวัดทราบ และสามารถนำไปปฏิบัติได้

๖. ติดตามและรายงานความก้าวหน้าของการดำเนินงานตามแผนบริหารจัดการความเสี่ยง

๗. รายงานสรุปการประเมินผลความสำเร็จของการดำเนินงานตามแผนบริหารจัดการความเสี่ยง

ระยะที่ ๒ การพัฒนาสู่ความยั่งยืน

๑. ทบทวนแผนบริหารจัดการความเสี่ยงในปีที่ผ่านมา

๒. พัฒนาปรับปรุงกระบวนการบริหารจัดการความเสี่ยงสำหรับความเสี่ยงแต่ละประเภท

๓. ผลักดันให้มีการบริหารจัดการความเสี่ยงทั่วทั้งองค์กร

๔. พัฒนาขีดความสามารถบุคลากรในการดำเนินงานตามกระบวนการบริหารจัดการความเสี่ยง

๕. ผลักดันให้การบริหารจัดการความเสี่ยงเป็นวัฒนธรรมองค์กร

๒. กลไกการบริหารจัดการความเสี่ยง

เพื่อให้การบริหารจัดการความเสี่ยงขององค์การบริหารส่วนจังหวัดราชบุรีมีประสิทธิภาพและความชัดเจน จึงได้กำหนดกลไกในการบริหารจัดการความเสี่ยงขององค์กรเพื่อกำหนดหน้าที่ของผู้บริหารและบุคลากรขององค์กร มีองค์ประกอบดังนี้

๑. นายกององค์การบริหารส่วนจังหวัด เป็นผู้กำหนดนโยบายให้มีการจัดทำแผนบริหารจัดการความเสี่ยง โดยการแต่งตั้งคณะกรรมการและคณะทำงานบริหารจัดการความเสี่ยงขององค์การบริหารส่วนจังหวัดราชบุรี ส่งเสริมให้มีการจัดทำแผนบริหารจัดการความเสี่ยงอย่างมีประสิทธิภาพและเหมาะสม รวมทั้งพิจารณาอนุมัติแผนบริหารจัดการความเสี่ยงเพื่อนำไปปฏิบัติต่อไป

๒. คณะกรรมการบริหารจัดการความเสี่ยงฯ มีหน้าที่ดำเนินการให้มีระบบการบริหารจัดการความเสี่ยง กำหนดแนวทางการจัดทำแผนบริหารจัดการความเสี่ยง กำกับดูแล และจัดทำแผนบริหารจัดการความเสี่ยงขององค์กร รายงานการดำเนินงานตามแผนบริหารจัดการความเสี่ยงต่อผู้บริหารท้องถิ่น รวมทั้งทบทวนแผนการบริหารจัดการความเสี่ยงเพื่อปรับปรุงการดำเนินงานต่อไปในอนาคต

๓. คณะทำงานบริหารจัดการความเสี่ยงฯ มีหน้าที่ประสานงานภายในส่วนราชการเพื่อรวบรวมข้อมูลจัดทำร่างแผนบริหารจัดการความเสี่ยง และดำเนินการติดตามและประเมินผลการดำเนินงานการบริหารจัดการความเสี่ยง โดยสนับสนุนให้ทั้งองค์กรเกิดการร่วมมือกันตามกระบวนการบริหารความเสี่ยง

๔. บุคลากรทุกระดับขององค์การบริหารส่วนจังหวัดราชบุรี มีหน้าที่สนับสนุนข้อมูลที่เกี่ยวข้องและให้ความร่วมมือในการปฏิบัติงานตามแผนบริหารจัดการความเสี่ยง พร้อมทั้งเสนอแนะแนวทางแก้ไขปรับปรุงข้อบกพร่องที่ค้นพบจากการปฏิบัติงาน เพื่อนำไปทบทวนแผนบริหารจัดการความเสี่ยงต่อไป

๓. คณะกรรมการและคณะทำงานบริหารจัดการความเสี่ยงขององค์การบริหารส่วนจังหวัดราชบุรี

เพื่อให้การบริหารจัดการความเสี่ยงขององค์การบริหารส่วนจังหวัดราชบุรีเป็นไปอย่างมีประสิทธิภาพจึงได้แต่งตั้งคณะกรรมการบริหารจัดการความเสี่ยงขององค์การบริหารส่วนจังหวัดราชบุรี จำนวน ๑ คณะ และคณะทำงานบริหารจัดการความเสี่ยงขององค์การบริหารส่วนจังหวัดราชบุรี จำนวน ๑ คณะ เพื่อรับผิดชอบกระบวนการบริหารจัดการความเสี่ยงขององค์การบริหารส่วนจังหวัดราชบุรี

คณะกรรมการบริหารจัดการความเสี่ยงขององค์การบริหารส่วนจังหวัดราชบุรี มีองค์ประกอบและอำนาจหน้าที่ ดังนี้

องค์ประกอบ

๑. รองนายกองค์การบริหารส่วนจังหวัดราชบุรี (๑)	ประธานกรรมการ
๒. ปลัดองค์การบริหารส่วนจังหวัดราชบุรี	รองประธานกรรมการ
๓. รองปลัดองค์การบริหารส่วนจังหวัดราชบุรีทุกคน	กรรมการ
๔. ผู้อำนวยการสำนักช่าง	กรรมการ
๕. หัวหน้าสำนักปลัดองค์การบริหารส่วนจังหวัด	กรรมการ
๖. เลขานุการองค์การบริหารส่วนจังหวัด	กรรมการ
๗. ผู้อำนวยการกองคลัง	กรรมการ
๘. ผู้อำนวยการกองการศึกษา ศาสนาและวัฒนธรรม	กรรมการ
๙. ผู้อำนวยการกองการเจ้าหน้าที่	กรรมการ
๑๐. ผู้อำนวยการกองสาธารณสุข	กรรมการ
๑๑. ผู้อำนวยการกองการแพทย์	กรรมการ
๑๒. หัวหน้าหน่วยตรวจสอบภายใน	กรรมการ
๑๓. ผู้อำนวยการกองยุทธศาสตร์และงบประมาณ	กรรมการ/เลขานุการ
๑๔. หัวหน้าฝ่ายตรวจติดตามและประเมินผล	ผู้ช่วยเลขานุการ

มีอำนาจหน้าที่ ดังนี้

(๑) กำหนดนโยบาย วิธีการและแนวทางการดำเนินการบริหารจัดการความเสี่ยงขององค์การบริหารส่วนจังหวัดราชบุรี

(๒) กำกับดูแลให้มีการวิเคราะห์ความเสี่ยงและการประเมินผลกระทบของความเสี่ยงที่อาจเกิดขึ้นและหาวิธีการที่เหมาะสมในการจัดการความเสี่ยง

(๓) จัดทำแผนบริหารจัดการความเสี่ยงขององค์การบริหารส่วนจังหวัดราชบุรี

(๔) ติดตามและประเมินผลการดำเนินงานตามแผนการบริหารจัดการความเสี่ยงขององค์การบริหารส่วนจังหวัดราชบุรี

(๕) รายงานผลการดำเนินงานตามแผนการบริหารจัดการความเสี่ยงขององค์การบริหารส่วนจังหวัดราชบุรี เสนอต่อนายกองค์การบริหารส่วนจังหวัดราชบุรี

(๖) พิจารณาทบทวนแผนการบริหารจัดการความเสี่ยงให้สอดคล้องเหมาะสมอย่างสม่ำเสมอ

(๗) แต่งตั้งคณะทำงาน เพื่อดำเนินการในเรื่องที่คณะกรรมการเห็นสมควร

(๘) ปฏิบัติงานอื่นๆ ตามที่ได้รับมอบหมาย

คณะกรรมการบริหารจัดการความเสี่ยงขององค์การบริหารส่วนจังหวัดราชบุรี มีองค์ประกอบและหน้าที่ ดังนี้

องค์ประกอบ

๑. ผู้อำนวยการกองยุทธศาสตร์และงบประมาณ			ประธานคณะกรรมการ
๒. นายวิสุทธิ์ ยิ้มน้อย	ยิ้มน้อย	นักจัดการงานทั่วไปปฏิบัติการ	คณะกรรมการ
๓. นายอรรถกร สิงห์เล็ก	สิงห์เล็ก	นักจัดการงานทั่วไปปฏิบัติการ	คณะกรรมการ
๔. นางสาวนพวรรณ ยนต์พิทักษ์กิจ	ยนต์พิทักษ์กิจ	นักวิชาการเงินและบัญชีปฏิบัติการ	คณะกรรมการ
๕. นายสุรสิทธิ์ เชี่ยวทน	เชี่ยวทน	นักจัดการงานทั่วไปปฏิบัติการ	คณะกรรมการ
๖. นายประกาศิต เจริญผล	เจริญผล	ผู้ช่วยนักวิชาการคอมพิวเตอร์	คณะกรรมการ
๗. นายนิสิต ศรีสวาท	ศรีสวาท	นิติกรชำนาญการ	คณะกรรมการ
๘. นายกิตติพันธ์ ผ่านจันทาร	ผ่านจันทาร	นักจัดการงานทั่วไปปฏิบัติการ	คณะกรรมการ
๙. นางณัฐพัชร์ศรี สิริเสรี	สิริเสรี	หัวหน้าฝ่ายวิชาการและแผนงาน	คณะกรรมการ
๙. นางสาวภัททิตยา ทองใหญ่	ทองใหญ่	เจ้าพนักงานการเงินและบัญชีชำนาญงาน	คณะกรรมการ
๑๐. หัวหน้าฝ่ายตรวจติดตามและประเมินผล			คณะกรรมการ/เลขานุการ
๑๑. นายอานนท์ สิริเสรี	สิริเสรี	นักวิชาการคอมพิวเตอร์ชำนาญการ	ผู้ช่วยเลขานุการ

มีอำนาจหน้าที่ ดังนี้

(๑) รวบรวมข้อมูลของส่วนราชการนำมาวิเคราะห์ความเสี่ยงและการประเมินผลกระทบของความเสี่ยงที่อาจเกิดขึ้นและหาวิธีการที่เหมาะสมในการจัดการความเสี่ยง

(๒) จัดทำร่างแผนบริหารจัดการความเสี่ยงขององค์การบริหารส่วนจังหวัดราชบุรี เสนอต่อคณะกรรมการบริหารจัดการความเสี่ยงขององค์การบริหารส่วนจังหวัดราชบุรี

(๓) สนับสนุนและประสานส่วนราชการภายในองค์การบริหารส่วนจังหวัดราชบุรีให้ปฏิบัติตามแผนการบริหารจัดการความเสี่ยงขององค์การบริหารส่วนจังหวัดราชบุรี

(๔) ติดตามและประเมินผลการดำเนินงานตามแผนการบริหารจัดการความเสี่ยงขององค์การบริหารส่วนจังหวัดราชบุรี

(๕) จัดทำรายงานผลการดำเนินงานตามแผนการบริหารจัดการความเสี่ยงขององค์การบริหารส่วนจังหวัดราชบุรี เสนอต่อคณะกรรมการบริหารจัดการความเสี่ยงขององค์การบริหารส่วนจังหวัดราชบุรี

(๖) ทบทวนแผนการบริหารจัดการความเสี่ยงให้สอดคล้องเหมาะสมอย่างสม่ำเสมอ

(๗) ปฏิบัติงานอื่นๆ ตามที่ได้รับมอบหมาย

๔. กรอบเวลาการบริหารจัดการความเสี่ยงขององค์การบริหารส่วนจังหวัดราชบุรี

ขั้นตอน	ระยะเวลาดำเนินการ
๑. แต่งตั้งคณะกรรมการ และคณะทำงานบริหารจัดการความเสี่ยงขององค์การบริหารส่วนจังหวัดราชบุรี ประจำปีงบประมาณ พ.ศ. ๒๕๖๙	ตุลาคม ๒๕๖๘
๒. ประชุมคณะกรรมการบริหารจัดการความเสี่ยงเพื่อกำหนดนโยบายการบริหารจัดการความเสี่ยงประจำปีงบประมาณ พ.ศ. ๒๕๖๙	ตุลาคม ๒๕๖๘
๓. ประชุมคณะทำงานบริหารจัดการความเสี่ยง ฯ เพื่อชี้แจงและรวบรวมแบบรายงาน บส. ๑ - ๓ เพื่อจัดทำร่างแผนบริหารจัดการความเสี่ยงขององค์การบริหารส่วนจังหวัดราชบุรี	ตุลาคม - พฤศจิกายน ๒๕๖๘
๔. ประชุมคณะกรรมการบริหารจัดการความเสี่ยง ฯ เพื่อพิจารณาเล่มแผนบริหารจัดการความเสี่ยง รายงานให้ผู้บริหาร และประกาศใช้	ธันวาคม ๒๕๖๘
๔. ประชุมคณะทำงานบริหารจัดการความเสี่ยง ฯ เพื่อชี้แจงและรวบรวมแบบรายงาน บส. ๔ เพื่อจัดทำร่างรายงานการติดตามการบริหารจัดการความเสี่ยงขององค์การบริหารส่วนจังหวัดราชบุรี	มีนาคม ๒๕๖๙
๖. ประชุมคณะกรรมการบริหารจัดการความเสี่ยง ฯ เพื่อพิจารณาเล่มรายงานการติดตามการบริหารจัดการความเสี่ยงขององค์การบริหารส่วนจังหวัดราชบุรีและรายงานให้ผู้บริหารทราบ	เมษายน ๒๕๖๙
๗. ประชุมคณะทำงานบริหารจัดการความเสี่ยง ฯ เพื่อชี้แจงและรวบรวมแบบรายงาน บส. ๕ เพื่อจัดทำร่างรายงานผลการดำเนินการและทบทวนแผนการบริหารจัดการความเสี่ยงขององค์การบริหารส่วนจังหวัดราชบุรี	กันยายน ๒๕๖๙
๘. ประชุมคณะกรรมการบริหารจัดการความเสี่ยง ฯ เพื่อพิจารณาเล่มรายงานผลการดำเนินการและทบทวนแผนการบริหารจัดการความเสี่ยงขององค์การบริหารส่วนจังหวัดราชบุรีและรายงานให้ผู้บริหารทราบ	ตุลาคม ๒๕๖๙

บทที่ ๔

กระบวนการบริหารจัดการความเสี่ยง

การบริหารจัดการความเสี่ยง

การบริหารความเสี่ยง คือ กระบวนการกำหนดกลยุทธ์และการดำเนินงานเพื่อช่วยระบุเหตุการณ์ต่าง ๆ ที่เกิดขึ้นที่อาจมีผลกระทบต่อองค์กรและช่วยบริหารความเสี่ยงเหล่านี้ให้อยู่ในระดับที่สามารถยอมรับได้ เพื่อเป็นหลักประกันว่าองค์การบริหารส่วนจังหวัดราชบุรีสามารถดำเนินต่อไปและบรรลุวัตถุประสงค์ที่ได้ตั้งไว้ โดยบุคลากรทุกระดับต้องมีส่วนร่วมในกระบวนการนี้และควรเป็นกระบวนการที่มีการดำเนินการอย่างต่อเนื่อง ซึ่งองค์การบริหารส่วนจังหวัดราชบุรีได้ใช้กรอบการบริหารจัดการความเสี่ยงของ COSO : ERM (Enterprise Risk Management) ซึ่งมีองค์ประกอบการบริหารจัดการความเสี่ยง ๘ ขั้นตอน ดังนี้

๑. สภาพแวดล้อมภายในองค์กร
๒. การกำหนดวัตถุประสงค์
๓. การระบุความเสี่ยง
๔. การประเมินความเสี่ยง
๕. การจัดการความเสี่ยง
๖. การควบคุมความเสี่ยง
๗. การสื่อสารและการสื่อสาร
๘. การติดตามและประเมินผล

๑. สภาพแวดล้อมภายในองค์กร

สภาพแวดล้อมภายในองค์กรเป็นพื้นฐานที่สำคัญในการกำหนดทิศทางของกระบวนการบริหารจัดการความเสี่ยง มีอิทธิพลต่อการกำหนดกลยุทธ์และเป้าหมายขององค์การบริหารส่วนจังหวัดราชบุรี การกำหนดกิจกรรม การบ่งชี้ การประเมิน และการจัดการความเสี่ยง สภาพแวดล้อมขององค์กร จึงต้องประกอบด้วยหลายปัจจัย เช่น จริยธรรม วิธีการทำงานของผู้บริหารและบุคลากร รวมถึงปรัชญาและวัฒนธรรมในการบริหารจัดการความเสี่ยง เพื่อให้สอดคล้องกับแผนพัฒนาท้องถิ่นขององค์การบริหารส่วนจังหวัดราชบุรี

๒. การกำหนดวัตถุประสงค์

ได้กำหนดวัตถุประสงค์ของแผนบริหารจัดการความเสี่ยงที่สอดคล้องกับวัตถุประสงค์ตามภารกิจขององค์กร เพื่อให้สามารถบรรลุเป้าหมายตามวิสัยทัศน์ขององค์การบริหารส่วนจังหวัดราชบุรี โดยการกำหนดวัตถุประสงค์ของการบริหารจัดการความเสี่ยงมีความสอดคล้องกับวิสัยทัศน์ พันธกิจ และยุทธศาสตร์ขององค์การบริหารส่วนจังหวัดราชบุรี เพื่อให้สามารถทราบถึงขอบเขตการดำเนินงานในแต่ละระดับและสามารถวิเคราะห์ความเสี่ยงที่เกิดขึ้นอย่างครบถ้วนจากการรวบรวมข้อมูลของบุคลากรและคณะทำงานบริหารความเสี่ยงฯ ขององค์การบริหารส่วนจังหวัดราชบุรี

๓. การระบุความเสี่ยง

การระบุความเสี่ยง คือ การทำความเข้าใจกับสาเหตุของการเกิดความเสี่ยง ระบุถึงเหตุการณ์หรือกิจกรรมของกระบวนการปฏิบัติงานที่อาจเกิดความผิดพลาด ความเสียหายและการไม่บรรลุวัตถุประสงค์ที่กำหนด รวมทั้งการดูแลป้องกันรักษาทรัพย์สินขององค์กร สามารถแบ่งปัจจัยเสี่ยงเป็น ๒ ด้าน ดังนี้

๑) ปัจจัยเสี่ยงภายนอก คือ ความเสี่ยงที่ไม่สามารถควบคุมได้โดยองค์กร เช่น สังคม ภาวะเศรษฐกิจ การเมือง กฎหมาย เทคโนโลยี เป็นต้น

๒) ปัจจัยเสี่ยงภายใน คือ ความเสี่ยงที่ควบคุมได้โดยองค์กร เช่น ข้อบังคับภายในหน่วยงาน วัฒนธรรมองค์กร นโยบายการบริหาร การจัดการความรู้ ความสามารถบุคลากร เป็นต้น

ประเภทความเสี่ยง

องค์การบริหารส่วนจังหวัดราชบุรี ได้แบ่งประเภทความเสี่ยงขององค์กรเป็น ๖ ประเภท ดังนี้

๑) ความเสี่ยงด้านการปฏิบัติตามกฎระเบียบ (Legal Risks) คือ ความเสี่ยงที่หน่วยงานไม่ปฏิบัติตามกฎหมาย ระเบียบ ข้อบังคับ หลักเกณฑ์ ประกาศ มติคณะรัฐมนตรี แนวทางการปฏิบัติของหน่วยงาน รวมทั้งความไม่ชัดเจน ความไม่ทันสมัย หรือความไม่ครอบคลุมของกฎหมาย ระเบียบ ข้อบังคับต่าง ๆ ทำให้การใช้ดุลพินิจหรือการตีความรวมทั้งการดำเนินการผิดสัญญาและการร่างสัญญาไม่ครอบคลุมการดำเนินงาน ส่งผลให้การปฏิบัติตามกฎหมาย กฎ ระเบียบ ข้อบังคับต่างๆ ไม่ถูกต้อง

๒) ความเสี่ยงด้านการเงิน (Financial Risks) คือ ความเสี่ยงเกี่ยวกับกระบวนการบริหารงบประมาณและการเงินที่ส่งผลต่อการบริหารงบประมาณและการเงินขององค์กร เช่น การเบิกจ่ายเงินที่ไม่ถูกต้อง การรับเงินไม่ถูกต้อง การไม่ปฏิบัติตามกฎหมายและระเบียบเกี่ยวกับการเงินการคลัง รวมถึงการทุจริตทางการเงิน

๓) ความเสี่ยงด้านความน่าเชื่อถือขององค์กร (Reputational Risks) คือ ความเสี่ยงจากการปฏิบัติงานและการสื่อสารที่ไม่เหมาะสม ที่ส่งผลกระทบต่อภาพลักษณ์ ชื่อเสียง ความเชื่อมั่น และความน่าเชื่อถือขององค์กร

๔) ความเสี่ยงด้านกลยุทธ์ (Strategy Risks) คือ ความเสี่ยงที่เกิดจากการกำหนดกลยุทธ์ที่ไม่เหมาะสมหรือการนำกลยุทธ์ไปใช้อย่างไม่ถูกต้อง ทำให้ส่งผลต่อความสำเร็จตามเป้าหมายและพันธกิจโดยรวมตามแผนยุทธศาสตร์ และนโยบายของนายกองค์การบริหารส่วนจังหวัดราชบุรี

๕) ความเสี่ยงด้านการดำเนินงาน (Operation Risks) คือ ความเสี่ยงอันเนื่องมาจากระบบงานภายใน กระบวนการปฏิบัติงาน เทคโนโลยีที่ใช้ บุคลากร ความเพียงพอของข้อมูลที่ส่งผลกระทบทำให้ผลการปฏิบัติงาน/การดำเนินโครงการของหน่วยงานในสังกัดองค์การบริหารส่วนจังหวัดราชบุรีเป็นไปอย่างไม่มีประสิทธิภาพและประสิทธิผล

๖) ความเสี่ยงด้านเทคโนโลยีสารสนเทศ (Technology Risks) คือ ความเสี่ยงที่เกิดจากเทคโนโลยีสารสนเทศที่ส่งผลกระทบต่อการทำงานขององค์กร ทั้งในด้านเครือข่าย ความปลอดภัยของข้อมูล ความพร้อมของระบบคอมพิวเตอร์และอุปกรณ์ต่อพ่วงที่ส่งผลกระทบต่อการทำงาน

๔. การประเมินความเสี่ยง

การประเมินความเสี่ยง คือ การประเมินโอกาสและผลกระทบของเหตุการณ์ที่อาจเกิดขึ้นต่อวัตถุประสงค์ ขณะที่การเกิดเหตุการณ์ใดเหตุการณ์หนึ่งอาจส่งผลกระทบในระดับต่ำ เหตุการณ์ที่เกิดขึ้นอย่างต่อเนื่องอาจมีผลกระทบในระดับสูงต่อวัตถุประสงค์

องค์การบริหารส่วนจังหวัดราชบุรีได้กำหนดหลักเกณฑ์การประเมินมาตรฐานเพื่อประเมินโอกาสและผลกระทบของความเสี่ยง ดำเนินการวิเคราะห์และจัดลำดับความเสี่ยง ดังนี้

๔.๑ การประเมินมาตรการควบคุม

การกำหนดเกณฑ์ประเมินมาตรฐาน เป็นการวัดความเป็นไปได้ของโอกาสที่จะเกิดและระดับผลกระทบของปัจจัยเสี่ยงทั้ง ๖ ด้าน โดยนำความเสี่ยงที่ระบุไว้แล้วทั้งหมดมาพิจารณาเพื่อจัดลำดับความเสี่ยง และการประเมินความเสี่ยงจำแนกเป็น ๒ มิติ คือ โอกาส/ความถี่ที่จะเกิด และระดับความรุนแรงของผลกระทบ

โดยคณะกรรมการบริหารจัดการความเสี่ยงขององค์การบริหารส่วนจังหวัดราชบุรีกำหนดหลักเกณฑ์ขององค์การบริหารส่วนจังหวัดราชบุรีขึ้น ซึ่งสามารถกำหนดหลักเกณฑ์ในเชิงปริมาณและเชิงคุณภาพ ทั้งนี้ ในเชิงปริมาณเหมาะสมสำหรับสำนัก/กอง ที่มีข้อมูลตัวเลขหรือจำนวนเงินมาใช้ในการวิเคราะห์ อย่างพอเพียงและในเชิงคุณภาพเหมาะสมสำหรับสำนัก/กอง มีข้อมูลเชิงพรรณนา ไม่สามารถระบุเป็นตัวเลขหรือจำนวนเงินที่ชัดเจนได้ ซึ่งคณะกรรมการบริหารจัดการความเสี่ยงขององค์การบริหารส่วนจังหวัดราชบุรี ได้กำหนดหลักเกณฑ์การพิจารณา ดังนี้

ระดับโอกาสในการเกิดเหตุการณ์ต่างๆ กำหนดไว้ ๕ ระดับ

เชิงปริมาณ

ระดับโอกาสในการเกิดเหตุการณ์ต่างๆ (เชิงปริมาณ)		
ระดับ	โอกาสที่จะเกิดความเสี่ยง	คำอธิบาย
๕	สูงมาก	๕ ครั้ง/ปี
๔	สูง	๔ ครั้ง/ปี
๓	ปานกลาง	๓ ครั้ง/ปี
๒	ต่ำ	๒ ครั้ง/ปี
๑	ต่ำมาก	๑ ครั้ง/ปี

เชิงคุณภาพ

ระดับโอกาสในการเกิดเหตุการณ์ต่างๆ (คุณภาพ)		
ระดับ	โอกาสที่จะเกิดความเสี่ยง	คำอธิบาย
๕	สูงมาก	มีโอกาสในการเกิดความเสี่ยงสูงมาก
๔	สูง	มีโอกาสในการเกิดความเสี่ยงค่อนข้างสูง เกิดบ่อย
๓	ปานกลาง	มีโอกาสในการเกิดความเสี่ยงเป็นบางครั้ง
๒	ต่ำ	มีโอกาสในการเกิดความเสี่ยงนานๆ ครั้ง
๑	ต่ำมาก	แทบไม่มีโอกาสเกิดความเสี่ยง

ระดับความรุนแรงของผลกระทบความเสี่ยง กำหนดไว้ ๖ ด้าน

ความรุนแรงที่ส่งผลกระทบด้านการปฏิบัติงานตามระเบียบ/กฎหมาย

ระดับ	ระดับผลกระทบ	รายละเอียด
๑	ต่ำมาก	การไม่ปฏิบัติตามกฎ ระเบียบ ข้อบังคับที่ไม่มีความสำคัญ
๒	ต่ำ	การละเมิดข้อกำหนดที่ไม่สำคัญ
๓	ปานกลาง	การฝ่าฝืนข้อกำหนดที่สำคัญ ที่มีการสอบสวนหรือรายงานไปยังหน่วยงานที่เกี่ยวข้อง รวมทั้งการดำเนินคดีและ/หรือเรียกร้องค่าเสียหายหากเป็นไปได้
๔	สูง	การละเมิดข้อกำหนดที่สำคัญ
๕	สูงมาก	การฟ้องร้องดำเนินคดี และเรียกร้องค่าเสียหายที่สำคัญ ซึ่งเป็นคดีที่สำคัญมาก รวมถึงการฟ้องร้องที่เกิดจากการรวมตัวกันของผู้ได้รับความเสียหาย

ความรุนแรงที่ส่งผลกระทบด้านการเงิน

ระดับ	ระดับผลกระทบ	รายละเอียด
๑	ต่ำมาก	ไม่เกิน ๑๐,๐๐๐ บาท
๒	ต่ำ	๑๐,๐๐๑ - ๕๐,๐๐๐ บาท
๓	ปานกลาง	๕๐,๐๐๑ - ๒๕๐,๐๐๐ บาท
๔	สูง	๒๕๐,๐๐๑ - ๑๐,๐๐๐,๐๐๐ บาท
๕	สูงมาก	มากกว่า ๑๐,๐๐๐,๐๐๐ บาท

ความรุนแรงที่ส่งผลกระทบด้านความน่าเชื่อถือขององค์กร

ระดับ	ระดับผลกระทบ	รายละเอียด
๑	ต่ำมาก	มีการเผยแพร่ข่าวที่รับรู้กันเฉพาะภายในองค์กร
๒	ต่ำ	มีการเผยแพร่ข่าวที่รับรู้ภายในองค์กรและชุมชนโดยรอบ
๓	ปานกลาง	มีการเผยแพร่ข่าวทางสังคมออนไลน์
๔	สูง	มีการเผยแพร่ข่าวทางหนังสือพิมพ์
๕	สูงมาก	มีการเผยแพร่ข่าวทางสถานีโทรทัศน์

ความรุนแรงที่ส่งผลกระทบด้านกลยุทธ์

ระดับ	ระดับผลกระทบ	รายละเอียด
๑	ต่ำมาก	สำเร็จตามแผน ๙๑ - ๑๐๐ %
๒	ต่ำ	สำเร็จตามแผน ๘๑ - ๙๐ %
๓	ปานกลาง	สำเร็จตามแผน ๗๑ - ๘๐ %
๔	สูง	สำเร็จตามแผน ๖๑ - ๗๐ %
๕	สูงมาก	สำเร็จตามแผน ๐ - ๖๐ %

ความรุนแรงที่ส่งผลกระทบต่อด้านการดำเนินงาน

ระดับ	ระดับผลกระทบ	รายละเอียด
๑	ต่ำมาก	สำเร็จตามแผน ๙๑ - ๑๐๐ %
๒	ต่ำ	สำเร็จตามแผน ๘๑ - ๙๐ %
๓	ปานกลาง	สำเร็จตามแผน ๗๑ - ๘๐ %
๔	สูง	สำเร็จตามแผน ๖๑ - ๗๐ %
๕	สูงมาก	สำเร็จตามแผน ๐ - ๖๐ %

ความรุนแรงที่ส่งผลกระทบต่อด้านเทคโนโลยีสารสนเทศ

ระดับ	ระดับผลกระทบ	รายละเอียด
๑	ต่ำมาก	เกิดปัญหาด้านเทคโนโลยีสารสนเทศที่ไม่มีความสำคัญ
๒	ต่ำ	เกิดปัญหาด้านเทคโนโลยีสารสนเทศที่กระทบต่อการ ทำงานที่แก้ไขได้
๓	ปานกลาง	เกิดปัญหาด้านเทคโนโลยีสารสนเทศที่กระทบต่อการ ทำงานและมีความเสียหายที่ไม่มาก
๔	สูง	เกิดปัญหากับระบบสารสนเทศที่สำคัญ ระบบความ ปลอดภัยซึ่งส่งผลต่อความถูกต้องของข้อมูลบางส่วน ส่งผลกระทบต่อการทำงานขององค์กร
๕	สูงมาก	เกิดความสูญเสียต่อระบบสารสนเทศที่สำคัญทั้งหมด และเกิดความเสียหายอย่างมากต่อความปลอดภัย ของข้อมูลต่างๆ

๔.๒ การประเมินโอกาสและผลกระทบของความเสี่ยง เป็นการนำความเสี่ยงและปัจจัยเสี่ยง แต่ละปัจจัยที่ระบุไว้มาประเมินโอกาสที่จะเกิดความเสี่ยงต่างๆ และประเมินระดับความรุนแรงหรือมูลค่า ความเสียหายจากความเสี่ยง เพื่อให้เห็นถึงระดับของความเสี่ยงที่แตกต่างกัน ทำให้สามารถกำหนดการ ควบคุมความเสี่ยงได้อย่างเหมาะสม ซึ่งจะช่วยให้หน่วยงานสามารถวางแผนและจัดสรรทรัพยากรได้อย่าง ถูกต้อง ดังนี้

๑) พิจารณาโอกาส/ความถี่ในการเกิดเหตุการณ์ต่างๆ ว่ามีโอกาส/ความถี่ที่จะเกิดมาก น้อยเพียงใด ตามเกณฑ์มาตรฐานที่กำหนด

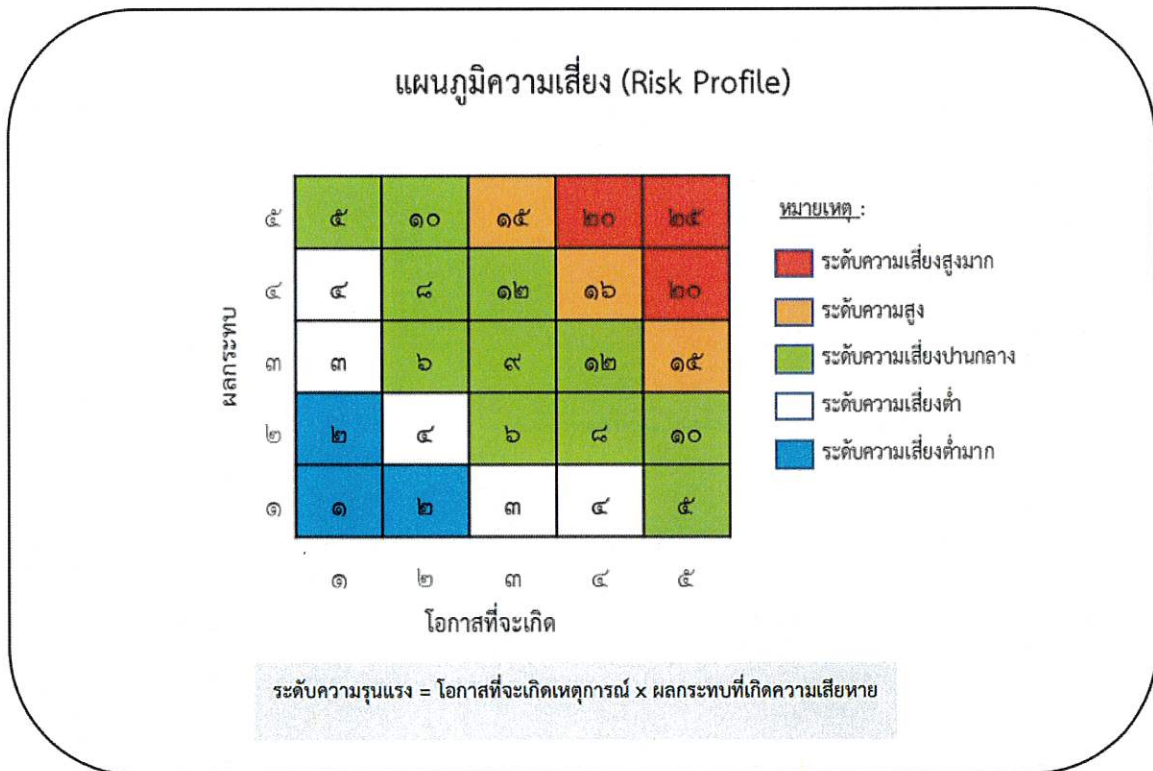
๒) พิจารณาความรุนแรงของผลกระทบของความเสี่ยง ที่มีผลต่อหน่วยงานว่ามีระดับ ความรุนแรงหรือมีความเสียหายเพียงใด ตามเกณฑ์มาตรฐานกำหนด

๓. การวิเคราะห์ความเสี่ยง เมื่อพิจารณาโอกาส/ความถี่ ที่จะเกิดเหตุการณ์และความรุนแรง ของผลกระทบของแต่ละปัจจัยเสี่ยงแล้ว ให้นำผลที่ได้มาพิจารณาความสัมพันธ์ระหว่างโอกาสที่จะเกิดความเสี่ยง และผลกระทบของความเสี่ยงว่าอยู่ระดับใด

๔.๓ การจัดลำดับความเสี่ยง (Prioritize) เมื่อได้ค่าระดับความเสี่ยงแล้ว จะต้องนำมาจัดลำดับความรุนแรงของความเสี่ยงที่มีผลปฏิบัติงาน/โครงการที่หน่วยงานรับผิดชอบ เพื่อกำหนดกิจกรรมการควบคุมแต่ละสาเหตุของความเสี่ยงที่สำคัญให้เหมาะสม โดยพิจารณาจากระดับความเสี่ยงที่เกิดจากความสัมพันธ์ระหว่างโอกาสที่จะเกิดความเสี่ยงและผลกระทบของความเสี่ยงที่ประเมินได้ตามตารางวิเคราะห์ความเสี่ยงนำมาจัดลำดับความสำคัญของความเสี่ยงและดำเนินการตามนโยบายการจัดการความเสี่ยงเพื่อพิจารณากำหนดแนวทางการตอบสนองความเสี่ยงต่อไป โดยเกณฑ์การประเมินระดับความรุนแรงของความเสี่ยงใช้เกณฑ์ในการแบ่ง ดังนี้

เกณฑ์การประเมินระดับความรุนแรงของความเสี่ยง

ระดับความเสี่ยง = ค่าระดับของโอกาสที่จะเกิด x ค่าระดับของผลกระทบ



ระดับความเสี่ยง	ค่าความเสี่ยง (โอกาส & ผลกระทบ)	เกณฑ์การประเมิน
สูงมาก	๒๐ - ๒๕	อยู่ในระดับที่ไม่สามารถยอมรับได้ จำเป็นต้องเร่งรัดจัดการความเสี่ยงให้ลดลงและอยู่ในระดับที่ยอมรับได้
สูง	๑๕ - ๑๖	อยู่ในระดับที่ไม่สามารถยอมรับได้ ต้องจัดการความเสี่ยงให้อยู่ในระดับที่ยอมรับได้
ปานกลาง	๕ - ๑๒	อยู่ในระดับที่พอยอมรับได้ สามารถดำเนินการควบคุมโดยกระบวนการควบคุมภายใน
ต่ำ	๓ - ๔	อยู่ในระดับที่ยอมรับได้ แต่ยังคงควบคุมเพื่อป้องกันไม่ให้เกิดความเสี่ยง
ต่ำมาก	๑ - ๒	อยู่ในระดับที่ยอมรับได้ โดยไม่ต้องควบคุมความเสี่ยง

๕ การจัดการความเสี่ยง

การจัดการความเสี่ยง คือ การกำหนดแนวทางในการตอบสนองความเสี่ยง ซึ่งมีหลายวิธีสามารถปรับเปลี่ยนให้เหมาะสมกับสถานการณ์ ซึ่งขึ้นอยู่กับดุลพินิจของผู้รับผิดชอบ ทั้งนี้ทั้งนั้นการพิจารณาเลือกวิธีการจัดการความเสี่ยงวิธีใดวิธีหนึ่ง หรือหลายวิธี ควรคำนึงถึงต้นทุนและผลประโยชน์ที่ได้รับจากการใช้วิธีนั้นด้วย วิธีการจัดการความเสี่ยงมีดังนี้

๑. ปฏิเสธความเสี่ยงโดยไม่ดำเนินงานในกิจกรรมที่มีความเสี่ยง ได้แก่ กิจกรรมที่มีความเสี่ยงสูง/หน่วยงานไม่สามารถยอมรับความเสี่ยงนั้นได้/ไม่ดำเนินงานในกิจกรรมนั้น

๒. การลดโอกาสของความเสี่ยง เช่น ลดโอกาสของความเสี่ยงการทุจริตด้านการเงิน

๓. การลดผลกระทบของความเสี่ยง เช่น การทำประกัน/การใช้เครื่องมือป้องกันความเสี่ยง

๔. การโอนความเสี่ยง อาจเลือกใช้วิธีการถ่ายโอนความเสี่ยงที่ไม่สามารถดำเนินการเองได้/ไม่สามารถบริหารจัดการความเสี่ยงได้ เช่น การให้ภาคเอกชนดำเนินการ

๕. ยอมรับความเสี่ยงโดยไม่ดำเนินการจัดการความเสี่ยง เนื่องจากความเสี่ยงอยู่ในระดับที่ยอมรับได้

๖. ใช้มาตรการเฝ้าระวัง โดยกำหนดข้อมูลที่ต้องมีการเก็บรวบรวม การวิเคราะห์ การแจ้งเตือน/การดำเนินการเมื่อเหตุการณ์เกิดขึ้น

๗. การทำแผนฉุกเฉิน เป็นการระบุขั้นตอนเมื่อเกิดเหตุการณ์ความเสี่ยงขึ้น โดยระบุบุคคลและวิธีการดำเนินการที่ชัดเจน

๘. การส่งเสริมหรือผลักดันเหตุการณ์ที่อาจจะเกิดขึ้น เมื่อเหตุการณ์ที่อาจจะเกิดขึ้นส่งผลกระทบต่อเชิงบวกกับองค์กร

๖ การควบคุมความเสี่ยง

การควบคุมความเสี่ยง คือ นโยบายและกระบวนการปฏิบัติงานที่ทำให้มั่นใจว่า ได้มีการจัดการความเสี่ยงอย่างเหมาะสม และสามารถจัดการระดับความเสี่ยงให้อยู่ในระดับที่ยอมรับได้ กิจกรรมการควบคุมความเสี่ยงเกิดขึ้นในทุกส่วนขององค์กรและกำหนดผู้รับผิดชอบที่ชัดเจน เช่น

- การกำหนดนโยบายและวิธีปฏิบัติงาน เช่น จัดทำคู่มือปฏิบัติงาน
- การอนุมัติ/รับรอง/ให้ความเห็นชอบงาน
- การรักษาความปลอดภัย/การเข้าถึงข้อมูลระบบเทคโนโลยีสารสนเทศ
- การแบ่งหน้าที่ความรับผิดชอบงาน/การมอบหมายงาน

การพิจารณาเลือกกิจกรรมควบคุมความเสี่ยง ใช้วิธีการดังนี้

๑. ศึกษาความเป็นไปได้และค่าใช้จ่ายของแต่ละทางเลือกว่ากิจกรรมควบคุม ที่แต่ละฝ่ายเสนอมาเพื่อจัดการความเสี่ยง กิจกรรมใดสามารถทำได้ดี เสียค่าใช้จ่ายน้อยโดยต้องเป็นกิจกรรมที่อยู่ในวิสัยจะทำได้และไม่ก่อให้เกิดความเสี่ยงใหม่ๆ หรือคุ้มค่ากับประโยชน์ที่องค์กรจะได้รับ

๒. วิเคราะห์ผลได้ ผลเสียของแต่ละทางเลือก

ผลได้ คือ ผลลัพธ์ที่เกิดขึ้น เมื่อนำมาตรการนั้นมาใช้ลดความเสี่ยง อาจลดได้ทันที หรือระยะยาว

ผลเสีย คือ ต้นทุนเวลา หรือความสะดวกราบรื่นที่เสียไป รวมถึงความเสี่ยง ที่อาจเกิดขึ้นในอนาคต
กิจกรรมควบคุม คือ กระบวนการในการลดเหตุการณ์ที่เป็นความเสี่ยงหรือลดความเสียหาย เมื่อเหตุการณ์นั้นได้เกิดขึ้น โดยกำหนดผู้รับผิดชอบในแต่ละกิจกรรม กำหนดระยะเวลาในการปฏิบัติ

๗ สารสนเทศและการสื่อสาร

สารสนเทศเป็นสิ่งจำเป็นสำหรับองค์กรในการบ่งชี้ ประเมิน และจัดการความเสี่ยง ข้อมูลสารสนเทศที่เกี่ยวข้องกับองค์กรทั้งจากแหล่งภายนอกและภายในควรต้องได้รับการบันทึกและสื่อสารอย่างเหมาะสมทั้งในรูปแบบและเวลา เพื่อช่วยให้บุคลากรที่เกี่ยวข้องสามารถตอบสนองเหตุการณ์ได้อย่างรวดเร็ว และมีประสิทธิภาพ การสื่อสารอย่างมีประสิทธิภาพทำให้เกิดความชัดเจน ถูกต้อง และครบถ้วนของข้อมูลที่จำเป็นต้องใช้ในการดำเนินงาน รวมถึงการแลกเปลี่ยนข้อมูลกับบุคคลภายนอกองค์กร เช่น เจ้าหน้าที่ของหน่วยงานอื่น หรือประชาชน

๘ การติดตามและประเมินผล

การติดตามและทบทวน

การติดตามและทบทวนเป็นกระบวนการที่ให้ความเชื่อมั่นว่าการบริหารจัดการความเสี่ยงที่มีอยู่ยังคงมีประสิทธิภาพ เนื่องจากความเสี่ยงเป็นสิ่งที่เกิดขึ้นและเปลี่ยนแปลงตลอดเวลา ดังนั้น การติดตามและทบทวนเป็นกระบวนการที่เกิดขึ้นสม่ำเสมอ ปัจจัยที่ทำให้หน่วยงานต้องทบทวนการบริหารจัดการความเสี่ยง ได้แก่ การเปลี่ยนแปลงที่สำคัญซึ่งเกิดจากปัจจัยภายในและภายนอกหรือผลการดำเนินงานไม่เป็นไปตามเป้าหมายที่กำหนดไว้ การติดตามและทบทวนการบริหารจัดการความเสี่ยงสามารถดำเนินการอย่างต่อเนื่องหรือเป็นระยะ ซึ่งควรดำเนินการในทุกกระบวนการของการบริหารจัดการความเสี่ยง การติดตามและทบทวนอาจนำไปสู่การเปลี่ยนแปลงของแผนการปฏิบัติงานขององค์กร การเปลี่ยนแปลงระบบเทคโนโลยีสารสนเทศ รวมถึงการพัฒนากระบวนการบริหารจัดการความเสี่ยง

การติดตามและประเมินผล สามารถดำเนินการดังนี้

๑. การติดตามผล เป็นการติดตามผลหลังจากได้ดำเนินการตามแผนบริหารจัดการความเสี่ยงแล้ว เพื่อให้มั่นใจว่าแผนบริหารจัดการความเสี่ยงนั้นมีประสิทธิภาพ ทั้งสาเหตุของความเสี่ยงที่มีผลต่อความสำเร็จ ความรุนแรงของผลกระทบ วิธีการบริหารจัดการความเสี่ยง รวมทั้งค่าใช้จ่ายของการควบคุม มีความเหมาะสมกับสถานการณ์การเปลี่ยนแปลง โดยมีเป้าหมายในการติดตามผล คือ

๑.๑ เป็นการประเมินคุณภาพและความเหมาะสมของวิธีการจัดการความเสี่ยงรวมทั้งติดตามผลการจัดการความเสี่ยงที่ได้มีการดำเนินการไปแล้ว ว่าบรรลุผลตามวัตถุประสงค์ของการบริหารความเสี่ยงหรือไม่

๑.๒ เป็นการตรวจสอบความคืบหน้าของมาตรการควบคุมที่มีการทำเพิ่มเติมว่าแล้วเสร็จตามกำหนดหรือไม่สามารถลดโอกาสหรือผลกระทบของความเสี่ยงให้อยู่ในระดับที่ยอมรับได้หรือไม่

การรายงานและติดตามผล มีความจำเป็นและมีประโยชน์ต่อการบริหารความเสี่ยง ดังนี้

- ทราบว่าแผนบริหารความเสี่ยงได้ถูกนำไปใช้อย่างถูกต้องและมีประสิทธิภาพเพียงใด
- ทราบถึงข้อผิดพลาดที่อาจเกิดขึ้นหลังจากใช้แผนบริหารความเสี่ยง
- สามารถปรับปรุงแก้ไขแผนบริหารความเสี่ยงให้สอดคล้องกับสถานการณ์ที่เปลี่ยนแปลงไปหรือกรณีที่แผนเดิมไม่มีประสิทธิภาพ

- มีการรายงานต่อผู้บริหารที่ได้รับมอบหมายเป็นรายไตรมาสหรือรอบครึ่งปี

๒. การประเมินผล แบ่งออกเป็น ๒ ลักษณะ คือ

๒.๑ การประเมินผลระหว่างการปฏิบัติงาน โดยจะประเมินผล การปฏิบัติงานตามแผนบริหารความเสี่ยง เพื่อติดตามว่ากระบวนการงานต่างๆ ได้มีการดำเนินการตามมาตรการ/กิจกรรมควบคุมที่ได้กำหนดไว้หรือไม่ และสามารถลดความเสี่ยงที่เกิดขึ้นหรืออาจเกิดขึ้นได้หรือไม่ หรือมีเหตุการณ์/สถานการณ์ความเปลี่ยนแปลงเกิดขึ้นนอกเหนือจากที่ได้คาดการณ์ไว้ แล้วนำเสนอคณะกรรมการบริหารความเสี่ยงฯ และผู้บริหารท้องถิ่นเพื่อปรับแผนบริหารความเสี่ยง และดำเนินการปรับแก้ไขได้อย่างทัน่วงทีโดยความถี่ในการติดตามและประเมินผลจากกิจกรรมควบคุมอาจดำเนินการเป็นรายไตรมาส และในกรณีพิเศษหากพบว่าการเปลี่ยนแปลงที่มีสาระสำคัญ อาจจะต้องให้มีการประชุมคณะกรรมการบริหารความเสี่ยงฯ เป็นกรณีพิเศษขึ้นมา

๒.๒ การประเมินผลเป็นรายครั้ง เป็นการประเมินผลโดยการรายงานเมื่อสิ้นสุดระยะเวลาที่กำหนดไว้หรือในกรณีพิเศษ การติดตามและประเมินผลอาจดำเนินการในลักษณะของการประเมินตนเอง โดยคณะกรรมการตรวจสอบฯ และหน่วยตรวจสอบภายใน และรายงานความก้าวหน้าการบริหารความเสี่ยงขององค์การบริหารส่วนจังหวัดราชบุรี ให้คณะกรรมการบริหารความเสี่ยงขององค์การบริหารส่วนจังหวัดราชบุรีเพื่อทบทวนแผนการบริหารความเสี่ยงต่อไป

๓. การรายงานผล ส่วนราชการในสังกัดต้องจัดทำรายงานผลการดำเนินงานตามแผนบริหารจัดการความเสี่ยงปีละ ๑ ครั้ง และคณะกรรมการบริหารความเสี่ยงฯ จะดำเนินการพิจารณารายงานผลดังกล่าวต่อไป

บทที่ ๕

แผนบริหารจัดการความเสี่ยงขององค์การบริหารส่วนจังหวัดราชบุรี

๑. ตารางสรุปแผนบริหารจัดการความเสี่ยง

ยุทธศาสตร์	จำนวนความเสี่ยง (โครงการ/กิจกรรม/ภารกิจ)	ความเสี่ยง สูงมาก	ความเสี่ยง สูง	ความเสี่ยง ปานกลาง	ความเสี่ยง ต่ำ	ความเสี่ยง ต่ำมาก	หมายเหตุ
๑. ด้านพัฒนาโครงสร้างพื้นฐาน สาธารณูปโภคและสาธารณูปการ	๑	-	-	-	๑	-	
๒. ด้านส่งเสริมคุณภาพชีวิต	๒	-	-	๑	๑	-	
๓. ด้านการจัดระเบียบชุมชน/สังคมและการรักษาความสงบเรียบร้อย	-	-	-	-	-	-	
๔. ด้านการวางแผน ส่งเสริมการลงทุน พาณิชยกรรมและการท่องเที่ยว	๓	-	-	๒	๑	-	
๕. ด้านการบริหารจัดการและการอนุรักษ์ทรัพยากรธรรมชาติและสิ่งแวดล้อม	-	-	-	-	-	-	
๖. ด้านศิลปะ วัฒนธรรม จารีตประเพณีและภูมิปัญญาท้องถิ่น	-	-	-	-	-	-	
๗. โครงการ/กิจกรรม/ภารกิจ ที่อยู่นอกเหนือยุทธศาสตร์	๑๐	-	-	๖	๓	๑	
รวม	๑๖	-	-	๙	๖	๑	

๒. แผนบริหารจัดการความเสี่ยง

กรมส่งเสริมการปกครองท้องถิ่นได้กำหนดแบบรายงานการบริหารจัดการความเสี่ยงเพื่อให้องค์กรปกครองส่วนท้องถิ่นใช้เป็นแนวทางปฏิบัติในการจัดทำรายงานการบริหารจัดการความเสี่ยงและเสนอให้ผู้บริหารท้องถิ่นพิจารณาอย่างน้อยปีละ ๑ ครั้ง ตามมาตรฐานและหลักเกณฑ์ที่กระทรวงการคลังกำหนด และให้องค์กรปกครองส่วนท้องถิ่นใช้เป็นแนวทางปฏิบัติในการจัดทำรายงานการปกครองส่วนท้องถิ่นตามหลักเกณฑ์กระทรวงการคลังว่าด้วยมาตรฐานและหลักเกณฑ์ปฏิบัติการบริหารจัดการความเสี่ยงสำหรับหน่วยงานของรัฐ พ.ศ. ๒๕๖๒ และที่แก้ไขเพิ่มเติม

องค์การบริหารส่วนจังหวัดราชบุรีได้จัดทำแบบรายงานการบริหารจัดการความเสี่ยงเพื่อนำมาจัดทำแผนบริหารจัดการความเสี่ยง ตามแนวทางที่กรมส่งเสริมการปกครองท้องถิ่นได้กำหนด ประกอบด้วย แบบฟอร์มในการจัดทำดังนี้

๑. กำหนดขอบเขตความรับผิดชอบตามประเด็นยุทธศาสตร์/ข้อบัญญัติ (แบบ บส. ๑)
๒. การวิเคราะห์โอกาสผลกระทบ และการตอบสนองความเสี่ยง (แบบ บส. ๒)
๓. รายงานการจัดทำแผนบริหารความเสี่ยง (แบบ บส. ๓)

ยุทธศาสตร์ที่ ๑

ด้านพัฒนาโครงสร้างพื้นฐาน สาธารณูปโภคและสาธารณูปการ

ชื่อหน่วยงาน สำนักช่าง
กำหนดขอบเขตความรับผิดชอบตามประเด็นยุทธศาสตร์/ข้อบัญญัติ/เทศบัญญัติ/อื่น ๆ
ประจำปีงบประมาณ พ.ศ. ๒๕๖๙

รหัสความเสี่ยง	ยุทธศาสตร์ที่รับผิดชอบ	โครงการ/กิจกรรม/ภารกิจ อปท. ที่สำคัญ	งบประมาณ (บาท)	วัตถุประสงค์	เป้าหมาย
Risk-๑๐๑	ด้านพัฒนาโครงสร้างพื้นฐาน สาธารณูปโภคและสาธารณูปการ	โครงการปรับปรุงผิวจราจรแอสฟัลต์คอนกรีต ถนนสายเลียบบคลองชลประทาน ๑ ขวา - ๑๖ ซ้าย - ๑ ขวา (ฝั่งซ้าย) หมู่ที่ ๕ - ๔ ตำบลป่าไผ่ เชื่อมต่อ หมู่ที่ ๑ ตำบลบ่อกระดานและเชื่อมต่อไปหมู่ที่ ๘ ตำบลดอนทราย อำเภอปากท่อ จังหวัด ราชบุรี	๑๕,๑๘๘,๐๐๐	เพื่อให้ประชาชนมีความสะดวกในการ คมนาคมและมีความปลอดภัยในการใช้ ถนน	ปรับปรุงถนนแอสฟัลต์คอนกรีต ขนาดผิวจราจรกว้าง ๖.๐๐ เมตร ยาว ๔,๑๖๖.๐๐ เมตร หน้า ๐.๐๕ เมตร หรือพื้นที่ผิวจราจรไม่น้อยกว่า ๒๔,๙๙๖.๐๐ ตารางเมตร

ชื่อหน่วยงาน สำนักช่าง
 การวิเคราะห์โอกาส ผลกระทบ และการตอบสนองต่อความเสี่ยง
 ประจำปีงบประมาณ พ.ศ. ๒๕๖๙

รหัสความเสี่ยง	โครงการ/กิจกรรม/ภารกิจ อปท. ที่สำคัญ	วัตถุประสงค์	ผู้รับผิดชอบ	ความเสี่ยง	ประเภทความเสี่ยง	คะแนนโอกาส	คะแนนผลกระทบ	คะแนนระดับความเสี่ยง	วิธีการตอบสนองความเสี่ยง
Risk-๑๐๑	โครงการปรับปรุงผิวจราจรแอสฟัลต์คอนกรีตถนนสายเลียบบดลองชลประทาน ๑ ซวา - ๑๖ ซ้าย - ๑ ซวา (ฝั่งซ้าย) หมู่ที่ ๕ - ๔ ตำบลป่าไถ่ เชื่อมต่อ หมู่ที่ ๑ ตำบลบ่อกระดานและเชื่อมต่อหมู่ที่ ๘ ตำบลดอนทราย อำเภอปากท่อ จังหวัดราชบุรี	เพื่อให้ประชาชนมีความสะดวกและมีความปลอดภัยในการใช้ถนน	สำนักช่าง	๑. การกำหนดแผนกลยุทธ์ที่ไม่เหมาะสม ๒. พบปัญหาอุปสรรคในการส่งมอบพื้นที่ก่อสร้างระหว่างดำเนินโครงการ ๓. การไม่ปฏิบัติตามกฎหมายระเบียบข้อบังคับหลักเกณฑ์ประกาศมติคณะรัฐมนตรี	๑. ด้านกลยุทธ์ ๒. ด้านการดำเนินงาน ๓. ด้านการปฏิบัติตามกฎระเบียบ	๒	๒	๔	๑. การลดโอกาสของความเสี่ยง ๒. การลดผลกระทบของความเสี่ยง

ชื่อหน่วยงาน สำนักช่าง
 รายงานการจัดทำแผนบริหารจัดการความเสี่ยง
 ประจำปีงบประมาณ พ.ศ. ๒๕๖๙

รหัสความเสี่ยง	โครงการ/กิจกรรม/ภารกิจ ที่สำคัญ	ความเสี่ยง	วิธีการตอบสนองความเสี่ยง	ผู้รับผิดชอบ	วิธีการจัดการความเสี่ยง	ตัวชี้วัด	ระยะเวลาดำเนินการ	วิธีการติดตามและผลการรายงาน
Risk-๑๐๑	โครงการปรับปรุงผิวจราจรแอสฟัลต์คอนกรีตถนนสายเลียบบดลองชลประทาน ๑ ขวา - ๑๖ ซ้าย - ๑ ขวา (ฝั่งซ้าย) หมู่ที่ ๕ - ๔ ตำบลป่าไถ่ เชื่อมต่อ หมู่ที่ ๑ ตำบลบ่อกระดานและเชื่อมต่อหมู่ที่ ๘ ตำบลคอนทราย อำเภopaktho จังหวัดราชบุรี	๑. การกำหนดแผนกลยุทธ์ที่ไม่เหมาะสม ๒. พบปัญหาอุปสรรคในการส่งมอบพื้นที่ก่อสร้างระหว่างดำเนินโครงการ ๓. การไม่ปฏิบัติตามกฎหมายระเบียบข้อบังคับหลักเกณฑ์ประกาศมติคณะรัฐมนตรี	๑. การลดโอกาสของความเสี่ยง ๒. การลดผลกระทบของความเสี่ยง	สำนักช่าง	ควบคุม เร่งรัดการปฏิบัติงานในทุกขั้นตอน ให้เป็นไปตามสัญญาจ้างกำหนด	ร้อยละหรือจำนวนครัวเรือน/ประชากร ที่มีการคมนาคมสะดวก รวดเร็วเพิ่มมากขึ้น	๑๒๐ วัน	๑. ติดตามผลในงานระหว่างปฏิบัติ ๒. รายงานผลการปฏิบัติงานเป็นประจำ

ยุทธศาสตร์ที่ ๒
ด้านส่งเสริมคุณภาพชีวิต

ชื่อหน่วยงาน กองสาธารณสุข
 กำหนดขอบเขตความรับผิดชอบตามประเด็นยุทธศาสตร์/ข้อบัญญัติ/เทศบัญญัติ/อื่น ๆ
 ประจำปีงบประมาณ พ.ศ. ๒๕๖๙

รหัสความเสี่ยง	ยุทธศาสตร์ที่รับผิดชอบ	โครงการ/กิจกรรม/ภารกิจ อปท. ที่สำคัญ	งบประมาณ (บาท)	วัตถุประสงค์	ตัวชี้วัด	เป้าหมาย
Risk-๒๐๑	ด้านส่งเสริมคุณภาพชีวิต	การดำเนินงานกองทุนผู้สมรรถภาพจังหวัดราชบุรี	-	เพื่อให้ผู้สมรรถภาพสามารถเข้าถึงบริการฟื้นฟูสมรรถภาพที่จำเป็นต่อสุขภาพหรือได้รับการสนับสนุนอุปกรณ เครื่องช่วยความพิการ อุปกรณ์ทางการแพทย์ การแพทย์ที่จำเป็น ตลอดจนการจัดสภาพแวดล้อมให้เอื้ออำนวยต่อการดำรงชีวิต	ผู้สมรรถภาพฟื้นฟูสมรรถภาพสามารถเข้าถึงบริการฟื้นฟูสมรรถภาพที่จำเป็นต่อสุขภาพหรือได้รับการสนับสนุนอุปกรณ เครื่องช่วยความพิการ อุปกรณ์ทางการแพทย์ ที่จำเป็น ตลอดจนการจัดสภาพแวดล้อมให้เอื้ออำนวยต่อการดำรงชีวิต	ผู้สมรรถภาพฟื้นฟูสมรรถภาพสามารถเข้าถึงบริการฟื้นฟูสมรรถภาพที่จำเป็นต่อสุขภาพหรือได้รับการสนับสนุนอุปกรณ เครื่องช่วยความพิการ อุปกรณ์ทางการแพทย์ ที่จำเป็น ตลอดจนการจัดสภาพแวดล้อมให้เอื้ออำนวยต่อการดำรงชีวิต ๘๐

ชื่อหน่วยงาน กองสาธารณสุข
การวิเคราะห์โอกาส ผลกระทบ และการตอบสนองต่อความเสี่ยง
ประจำปีงบประมาณ พ.ศ. ๒๕๖๙

รหัสความเสี่ยง	โครงการ/กิจกรรม/ภารกิจ อปท. ที่สำคัญ	วัตถุประสงค์	ผู้รับผิดชอบ	ความเสี่ยง	ประเภทความเสี่ยง	คะแนนโอกาส	คะแนนผลกระทบ	คะแนนระดับความเสี่ยง	วิธีการตอบสนองความเสี่ยง
Risk-๒๐๑	การดำเนินงานกองทุนฟื้นฟูสมรรถภาพจังหวัดราชบุรี	เพื่อให้ผู้สมัครได้รับบริการฟื้นฟูสมรรถภาพ สามารถเข้าถึงบริการฟื้นฟูสมรรถภาพ จำเป็นต่อสุขภาพหรือได้รับการสนับสนุนอุปกรณ์เครื่องช่วยความพิการ อุปกรณ์ทางการแพทย์ที่จำเป็น ตลอดจนการจัดสภาพแวดล้อมให้เอื้ออำนวยต่อการดำรงชีวิต	กองสาธารณสุข	๑. การดำเนินงานยังไม่ครอบคลุมกลุ่มเป้าหมายทั้งหมดในพื้นที่จังหวัดราชบุรี ๒. เจ้าหน้าที่ผู้รับผิดชอบงานกองทุนฟื้นฟูสมรรถภาพจังหวัดราชบุรีมีจำนวนไม่เพียงพอ	ด้านการดำเนินงาน	๓	๑	๓	ยอมรับความเสี่ยง

ชื่อหน่วยงาน กองสาธารณสุข
รายงานการจัดทำแผนปฏิบัติการความเสี่ย
ประจำปีงบประมาณ พ.ศ. ๒๕๖๙

รหัสความเสี่ยง	โครงการ/กิจกรรม/ภารกิจ อปท. ที่สำคัญ	ความเสี่ยง	วิธีการตอบสนองความเสี่ยง	ผู้รับผิดชอบ	วิธีการจัดการความเสี่ยง	ตัวชี้วัด	ระยะเวลาดำเนินการ	วิธีการติดตามและการรายงาน
Risk-๒๐๑	การดำเนินงานกองทุนฟื้นฟูสมรรถภาพจังหวัดราชบุรี	๑. การดำเนินงานยังไม่ครบคลุม กลุ่มเป้าหมายทั้งหมดในพื้นที่จังหวัดราชบุรี ๒. เจ้าหน้าที่ผู้รับผิดชอบงานกองทุนฟื้นฟูสมรรถภาพจังหวัดราชบุรีมีจำนวนไม่เพียงพอ	ยอมรับความเสี่ยง	กองสาธารณสุข	ดำเนินการประชาสัมพันธ์กองทุนฟื้นฟูสมรรถภาพจังหวัดราชบุรี และสร้างความเข้าใจบูรณาการการทำงานและอบรม/ชี้แจงระเบียบแนวทางการทำงานให้กับผู้ที่มีส่วนเกี่ยวข้องและภาคีเครือข่าย	ผู้มีสิทธิได้รับการฟื้นฟูสมรรถภาพ สามารถเข้าถึงบริการและได้รับการสนับสนุนงบประมาณ จากกองทุนฟื้นฟูสมรรถภาพจังหวัดราชบุรีได้อย่างน้อยร้อยละ ๘๐	ปีงบประมาณ พ.ศ. ๒๕๖๙	ประชุมดำเนินงานกองทุนฟื้นฟูสมรรถภาพจังหวัดราชบุรี ทุกไตรมาส และรายงานผลการดำเนินงาน กองทุนฟื้นฟูสมรรถภาพ จังหวัดราชบุรีให้คณะกรรมการกองทุนฟื้นฟูสมรรถภาพ และผู้บังคับบัญชาทราบ

ชื่อหน่วยงาน กองการศึกษา ศาสนา และวัฒนธรรม
 กำหนดขอบเขตความรับผิดชอบตามประเภทศาสตร์/ข้อบัญญัติ/เทศบัญญัติ/อื่น ๆ
 ประจําปีงบประมาณ พ.ศ. ๒๕๖๙

รหัสความเสี่ยง	ยุทธศาสตร์ที่รับผิดชอบ	โครงการ/กิจกรรม/ภารกิจ อปท. ที่สำคัญ	งบประมาณ (บาท)	วัตถุประสงค์	ตัวชี้วัด	เป้าหมาย
Risk-๒๐๒	ด้านส่งเสริมคุณภาพชีวิต	โครงการสนับสนุนค่าใช้จ่ายการบริหารสถานศึกษาเพื่อเป็นค่าใช้จ่ายในการจัดการศึกษาตั้งแต่ระดับอนุบาลจนจบการศึกษาขั้นพื้นฐานของโรงเรียนองค์การบริหารส่วนจังหวัดราชบุรี (วัดห้วยปลาตุก อ.นั้นตฤณอุปถัมภ์)	๓,๒๐๐,๗๐๐	๑. เพื่อให้ให้นักเรียนทุกคนมีความพร้อมที่จะได้รับการศึกษาตั้งแต่ระดับอนุบาลจนจบการศึกษาขั้นพื้นฐาน ๒. เพื่อให้ให้นักเรียนที่มีคุณภาพมาตรฐาน โดยการบริหารจัดการอย่างมีประสิทธิภาพ ๓. เพื่อให้ให้นักเรียนมีส่วนร่วม และรัฐสนับสนุนค่าใช้จ่ายอย่างเสมอภาคและเป็นธรรมในรายการพื้นฐาน ได้แก่ ค่าจัดการเรียนการสอน ค่าหนังสือเรียน	นักเรียนทุกคนได้รับค่าจัดการเรียนการสอน ค่าหนังสือเรียน ค่าอุปกรณ์การเรียน ค่าเครื่องแบบนักเรียน และนักเรียน ค่ากิจกรรมพัฒนาคุณภาพผู้เรียน ร้อยละ ๑๐๐ มีความพึงพอใจ	เชิงปริมาณ นักเรียนระดับชั้นอนุบาลปีที่ ๑ จนถึงระดับชั้นมัธยมศึกษาปีที่ ๓ ทุกคน เชิงคุณภาพ นักเรียนมีความรู้ ความสามารถทักษะ และคุณลักษณะ ตามจุดเน้นการพัฒนาคุณภาพผู้เรียนทุกระดับ โดยเน้นการเสริมสร้างความคิดสร้างสรรค์ผ่านกระบวนการเรียนรู้ ผ่านการใช้สื่ออุปกรณ์การเรียนและกิจกรรมพัฒนาคุณภาพผู้เรียน

รหัส ความเสี่ยง	ยุทธศาสตร์ที่รับผิดชอบ	โครงการ/กิจกรรม/ ภารกิจ อปท. ที่สำคัญ	งบประมาณ (บาท)	วัตถุประสงค์	ตัวชี้วัด	เป้าหมาย
				<p>ค่าอุปกรณ์การเรียน ค่าเครื่องแบบ นักเรียนและค่า กิจกรรมพัฒนา คุณภาพผู้เรียน</p>		

ชื่อหน่วยงาน กองการศึกษา ศาลนา และวัฒนธรรม
การวิเคราะห์โอกาส ผลกระทบ และการตอบสนองของความเสียหาย
ประจำปีงบประมาณ พ.ศ. ๒๕๖๙

รหัส ความเสียหาย	โครงการ/กิจกรรม/ ภารกิจ อปท. ที่สำคัญ	วัตถุประสงค์	ผู้รับผิดชอบ	ความเสี่ยง	ประเภท ความเสี่ยง	คะแนน โอกาส	คะแนน ผลกระทบ	คะแนน ระดับ ความเสี่ยง	วิธีการ ตอบสนอง ความเสี่ยง
Risk-๒๐๒	โครงการสนับสนุน ค่าใช้จ่ายการบริหาร สถานศึกษาเพื่อเป็น ค่าใช้จ่ายในการจัด การศึกษาตั้งแต่ระดับ อนุบาลจนจบ การศึกษาระดับขั้นพื้นฐาน ของโรงเรียนองค์การ บริหารส่วนจังหวัด ราชบุรี (วัดห้วยปลาตุก อัมรินทร์อุปถัมภ์)	๑. เพื่อให้เด็กเรียน ทุกคนมีความ พร้อมที่จะได้รับ การศึกษาตั้งแต่ ระดับอนุบาลจน จบการศึกษา ขั้นพื้นฐาน ๒. เพื่อให้เด็กเรียน ที่มีคุณภาพ มาตรฐานโดยการ บริหารจัดการ อย่างมี ประสิทธิภาพ ๓. เพื่อให้เด็กเรียน มีส่วนร่วม และรัฐ สนับสนุนค่าใช้จ่าย อย่างเสมอภาค	กองการศึกษา ศาลนา และ วัฒนธรรม	๑. บุคลากรของ โรงเรียนขาดความรู้ ความเข้าใจใน ระเบียบกฎหมาย หนังสือสั่งการ ที่กำหนดให้ใช้ใหม่ ๒. บุคลากรของ โรงเรียนขาดความ ชำนาญในการจัดซื้อ จัดจ้าง	ด้านการปฏิบัติตาม กฎระเบียบ	๓	๒	๖	การลดโอกาส ของความเสี่ยง

รหัส ความเสี่ยง	โครงการ/กิจกรรม/ ภารกิจ อปท. ที่สำคัญ	วัตถุประสงค์	ผู้รับผิดชอบ	ความเสี่ยง	ประเภท ความเสี่ยง	คะแนน โอกาส	คะแนน ผลกระทบ	คะแนน ระดับ ความเสี่ยง	วิธีการ ตอบสนอง ความเสี่ยง
		และเป็นธรรม ในรายการพื้นฐาน ได้แก่ ค่าจัดการ เรียนการสอน ค่าหนังสือเรียน ค่าอุปกรณ์การเรียน ค่าเครื่องแบบ นักเรียน และค่า กิจกรรมพัฒนา คุณภาพผู้เรียน							

ชื่อหน่วยงาน กองการศึกษา ศาสนา และวัฒนธรรม
 รายงานการจัดทำแผนบริหารจัดการความเสี่ยง
 ประจำปีงบประมาณ พ.ศ. ๒๕๖๙

รหัสความเสี่ยง	โครงการ/กิจกรรม/ภารกิจ อปท. ที่สำคัญ	ความเสี่ยง	วิธีการตอบสนองความเสี่ยง	ผู้รับผิดชอบ	วิธีการจัดการความเสี่ยง	ตัวชี้วัด	ระยะเวลาดำเนินการ	วิธีการติดตามและจรรยาบรรณ
Risk-๒๐๒	โครงการสนับสนุนค่าใช้จ่ายการบริหารสถานศึกษาเพื่อเป็นค่าใช้จ่ายในการจัดการศึกษาตั้งแต่ระดับอนุบาลจนถึงระดับประถมศึกษาขั้นพื้นฐานของโรงเรียนองค์การบริหารส่วนจังหวัดราชบุรี (วัดห้วยปลาดุก อนันตกุลอุปถัมภ์)	๑. บุคลากรของโรงเรียนขาดความรู้ความเข้าใจในระเบียบกฎหมาย หนึ่งสี่สั่งการที่กำหนดให้ใช้ใหม่ ๒. บุคลากรของโรงเรียนขาดความชำนาญในการจัดซื้อจัดจ้าง	การลดโอกาสของความเสี่ยง	กองการศึกษา ศาสนา และวัฒนธรรม	แต่งตั้งเจ้าหน้าที่ของกองการศึกษาฯ ลงไปตรวจติดตาม และให้คำแนะนำ กระบวนการทำงานให้ดำเนินการเป็นไปตามกฎระเบียบโดยเคร่งครัด	นักเรียนทุกคนได้รับค่าจัดการเรียนการสอน ค่าหนังสือเรียน ค่าอุปกรณ์การเรียน การเรียน ค่าอุปกรณ์การเรียน ค่าเครื่องแบบนักเรียน และค่ากิจกรรมพัฒนาคุณภาพผู้เรียน ร้อยละ ๑๐๐ มีความพึงพอใจ	ปีงบประมาณ พ.ศ. ๒๕๖๙	ดำเนินการออกตรวจสอบ ติดตาม และประเมินผลการดำเนินงาน ให้ผู้บริหารทราบ

ยุทธศาสตร์ที่ ๔

ด้านการวางแผน ส่งเสริมการลงทุน พาณิชยกรรมและการท่องเที่ยว

ชื่อหน่วยงาน สำนักงานเลขาธิการองค์การบริหารส่วนจังหวัด
กำหนดขอบเขตความรับผิดชอบตามประเด็นยุทธศาสตร์/ข้อบัญญัติ/เทศบัญญัติ/อื่น ๆ
ประจำปีงบประมาณ พ.ศ. ๒๕๖๙

รหัสความเสี่ยง	ยุทธศาสตร์ที่รับผิดชอบ	โครงการ/กิจกรรม/ภารกิจ อปท. ที่สำคัญ	งบประมาณ (บาท)	วัตถุประสงค์	ตัวชี้วัด	เป้าหมาย
Risk-๔๐๑	ด้านการวางแผน การส่งเสริมการลงทุน พานิชยกรรมและการท่องเที่ยว	โครงการฝึกอบรมและศึกษาดูงานของผู้บริหาร สมาชิกสภาองค์การบริหารส่วนจังหวัดราชบุรี ประชากรและพนักงานขององค์การบริหารส่วนจังหวัดราชบุรี	๒,๐๐๐,๐๐๐	๑. เพื่อเพิ่มพูนความรู้ความเข้าใจในนโยบายกฎหมาย ข้อบังคับและหนังสือสั่งการต่าง ๆ ๒. เพื่อให้ผู้เข้ารับการฝึกอบรมได้แลกเปลี่ยนความคิดเห็น ปัญหาในการทำงานของแต่ละพื้นที่ ๓. เพื่อเพิ่มประสิทธิภาพให้กับสมาชิกสภาองค์การบริหารส่วนจังหวัดในการพัฒนาท้องถิ่น	๑. ร้อยละของจำนวนผู้เข้ารับการอบรมและจำนวนหลักสูตรที่จัดอบรม ๒. ประสิทธิภาพและประสิทธิผลในการปฏิบัติงานมากขึ้นกว่าเดิม	จัดโครงการฝึกอบรมและศึกษาดูงานให้กับผู้บริหาร สมาชิกสภาข้าราชการ พนักงานองค์กรบริหารส่วนจังหวัดราชบุรี เพื่อให้เกิดการแลกเปลี่ยนประสบการณ์ในการทำงาน และสามารถนำความรู้ที่ได้มาประยุกต์ใช้ในการพัฒนาท้องถิ่น

ชื่อหน่วยงาน สำนักงานเลขานุการองค์การบริหารส่วนจังหวัด
การวิเคราะห์โอกาส ผลกระทบ และการตอบสนองของความเสียหาย
ประจำปีงบประมาณ พ.ศ. ๒๕๖๙

รหัส ความเสี่ยง	โครงการ/กิจกรรม/ ภารกิจ อปท. ที่สำคัญ	วัตถุประสงค์	ผู้รับผิดชอบ	ความเสี่ยง	ประเภท ความเสี่ยง	คะแนน โอกาส	คะแนน ผลกระทบ	คะแนน ระดับ ความเสี่ยง	วิธีการ ตอบสนอง ความเสี่ยง
Risk-๔๐๑	โครงการฝึกอบรมและ ศึกษาดูงานของผู้บริหาร สมาชิกสภาองค์การ บริหารส่วนจังหวัด ราชบุรี เข้าร่วมโครงการและ พนักงานขององค์การ บริหารส่วนจังหวัด ราชบุรี	๑. เพื่อเพิ่มพูน ความรู้ความ เข้าใจในนโยบาย กฎหมาย ข้อบังคับและ หนังสือสั่งการ ต่าง ๆ ๒. เพื่อให้ผู้เข้า รับการฝึกอบรม ได้แลกเปลี่ยน ความคิดเห็น ปัญหาในการ ทำงานของแต่ละ พื้นที่	สำนักงาน เลขานุการ องค์การบริหาร ส่วนจังหวัด	๑. ผู้เข้าร่วมการ อบรมไม่เป็นไปตาม เป้าหมายที่กำหนด ๒. ขั้นตอนการ ดำเนินงานในการ ติดต่อประสานงาน การจองที่พัก	ด้านการทำงาน	๔	๓	๑๒	การลดโอกาส ของความเสียหาย

รหัส ความเสี่ยง	โครงการ/กิจกรรม/ ภารกิจ อปท. ที่สำคัญ	วัตถุประสงค์	ผู้รับผิดชอบ	ความเสี่ยง	ประเภท ความเสี่ยง	คะแนน โอกาส	คะแนน ผลกระทบ	คะแนน ระดับ ความเสี่ยง	วิธีการ ตอบสนอง ความเสี่ยง
		๓. เพื่อเพิ่ม ประสิทธิภาพ ให้กับสมาชิกสภา องค์การบริหาร ส่วนจังหวัดใน การพัฒนา ท้องถิ่น							

ชื่อหน่วยงาน สำนักงานเลขานุการองค์การบริหารส่วนจังหวัด

รายงานการจัดทำแผนบริหารจัดการความเสี่ยง

ประจำปีงบประมาณ พ.ศ. ๒๕๖๙

รหัสความเสี่ยง	โครงการ/กิจกรรม/ภารกิจ อปท. ที่สำคัญ	ความเสี่ยง	วิธีการตอบสนอง	ผู้รับผิดชอบ	วิธีการจัดการ	ตัวชี้วัด	ระยะเวลาดำเนินการ	วิธีการติดตามและการรายงาน
Risk-๔๐๑	โครงการฝึกอบรมและศึกษาดูงานของผู้บริหารสมาชิกสภาองค์การบริหารส่วนจังหวัดราชบุรี ชำนาญการและพนักงานขององค์การบริหารส่วนจังหวัดราชบุรี	๑. ผู้เข้ารับการอบรมไม่เดินทางไปตามเป้าหมายที่กำหนด ๒. ขั้นตอนการดำเนินงานในการติดต่อประสานงานการจองที่พัก	การลดโอกาสของความเสี่ยง	สำนักงานเลขานุการองค์การบริหารส่วนจังหวัด	ความเสียง แต่งตั้งเจ้าหน้าที่ในการกำกับ ควบคุมดูแลเพื่อควบคุมความเสียงในทุกขั้นตอนของการปฏิบัติงาน โดยเน้นให้เจ้าหน้าที่ปฏิบัติตามหนังสือสั่งการข้อบังคับและกฎหมายที่เกี่ยวข้อง	๑. ร้อยละของจำนวนผู้เข้ารับการอบรมและจำนวนหลักสูตรที่จัดอบรม ๒. ประสิทธิภาพและประสิทธิผลในการปฏิบัติงานมากขึ้นกว่าเดิม	ปีงบประมาณ พ.ศ. ๒๕๖๙	บันทึกรายงานการติดตามผลและรายงานผลการดำเนินงานตามโครงการเสนอผู้บริหาร

ชื่อหน่วยงาน กองยุทธศาสตร์และงบประมาณ
กำหนดขอบเขตความรับผิดชอบตามประเด็นยุทธศาสตร์/ข้อบัญญัติ/เทศบัญญัติ/อื่น ๆ
ประจำปีงบประมาณ พ.ศ. ๒๕๖๙

รหัสความเสี่ยง	ยุทธศาสตร์ที่รับผิดชอบ	โครงการ/กิจกรรม/ภารกิจ อบรม. ที่สำคัญ	งบประมาณ (บาท)	วัตถุประสงค์	ตัวชี้วัด	เป้าหมาย
Risk-๔๐๒	ด้านการวางแผน การส่งเสริม การลงทุน พานิชยกรรมและ การท่องเที่ยว	การแก้ไขแผนพัฒนาท้องถิ่น ฯ	-	เพื่อเป็นการแก้ไขข้อผิดพลาดในแผนพัฒนาท้องถิ่น หรือแผนการดำเนินงานให้ถูกต้อง โดยไม่ทำให้วัตถุประสงค์และสาระสำคัญเดิมเปลี่ยนแปลงไป	ร้อยละ ๙๘ ของโครงการที่ประกาศแก้ไขตามระเบียบกำหนดสามารถนำไปใช้เป็นการอุปในการจัดสรรงบประมาณ	เพื่อให้แผนพัฒนาท้องถิ่นมีความสอดคล้องกับสภาพปัญหาความต้องการของประชาชน และปรับทิศทางการพัฒนาท้องถิ่นในปัจจุบัน ดังนี้ ๑. รายละเอียดของแผนพัฒนาท้องถิ่น มีความถูกต้องและครบถ้วนเป็นปัจจุบัน และรองรับการเปลี่ยนแปลงของสภาพปัญหา ความจำเป็นเร่งด่วน ตามภารกิจอำนาจหน้าที่

รหัส ความเสี่ยง	ยุทธศาสตร์ที่รับผิดชอบ	โครงการ/กิจกรรม/ ภารกิจ อปท. ที่สำคัญ	งบประมาณ (บาท)	วัตถุประสงค์	ตัวชี้วัด	เป้าหมาย
						<p>๒. สามารถใช้เป็น กรอบแนวทางการ จัดทำงบประมาณ รายจ่ายและการ ดำเนินงานขององค์กร ปกครองส่วนท้องถิ่น อย่างมีประสิทธิภาพ และเกิดประโยชน์ สูงสุด</p>

ชื่อหน่วยงาน กองยุทธศาสตร์และงบประมาณ
การวิเคราะห์โอกาส ผลกระทบ และการตอบสนองของความเสียหาย
ประจำปีงบประมาณ พ.ศ. ๒๕๖๙

รหัสความเสี่ยง	โครงการ/กิจกรรม/ ภารกิจ อปท. ที่สำคัญ	วัตถุประสงค์	ผู้รับผิดชอบ	ความเสี่ยง	ประเภท ความเสี่ยง	คะแนน โอกาส	คะแนน ผลกระทบ	คะแนน ระดับ ความเสี่ยง	วิธีการ ตอบสนอง ความเสี่ยง
Risk-๔๐๒	การแก้ไขแผนพัฒนา ท้องถิ่น ฯ	เพื่อเป็นการ แก้ไขข้อผิดพลาด ในแผนพัฒนา ท้องถิ่นหรือ แผนการ ดำเนินงานให้ ถูกต้องโดยไม่ทำ ให้วัตถุประสงค์ และสาระสำคัญ เดิมเปลี่ยนแปลง ไป	กองยุทธศาสตร์ และงบประมาณ	ข้อมูลโครงการที่ นำมาแก้ไขเพิ่มเติม อาจไม่ครบถ้วน หรือไม่เป็นปัจจุบัน ทำให้การกำหนด เป้าหมายตัวชี้วัด และงบประมาณ ไม่สอดคล้องกับ ความเป็นจริง	๑. ด้านการปฏิบัติ ตามกฎระเบียบ ๒. ด้านการ ดำเนินงาน	๒	๒	๔	การลดโอกาส ของความเสียหาย

ชื่อหน่วยงาน กองยุทธศาสตร์และงบประมาณ
 รายงานการจัดทำแผนบริหารจัดการความเสี่ยง
 ประจำปีงบประมาณ พ.ศ. ๒๕๖๙

รหัสความเสี่ยง	โครงการ/กิจกรรม/ ภารกิจ อปท. ที่สำคัญ	ความเสี่ยง	วิธีการตอบสนอง ความเสี่ยง	ผู้รับผิดชอบ	วิธีการจัดการ ความเสี่ยง	ตัวชี้วัด	ระยะเวลา ดำเนินการ	วิธีการติดตาม และกการรายงาน
Risk-๔๐๒	โครงการ/กิจกรรม/ ภารกิจ อปท. ที่สำคัญ การแก้ไขแผนพัฒนา ท้องถิ่น ฯ	ความเสี่ยง ข้อมูลโครงการ ที่นำมาแก้ไข เพิ่มเติมอาจไม่ ครบถ้วนหรือ ไม่เป็นปัจจุบัน ทำให้การกำหนด เป้าหมายตัวชี้วัด และงบประมาณ ไม่สอดคล้องกับ ความเป็นจริง	การลดโอกาสของ ความเสี่ยง	กองยุทธศาสตร์ และ งบประมาณ	ความเสี่ยง ๑. ศึกษาและติดตาม การเปลี่ยนแปลง กฎหมายและ นโยบายของรัฐบาล ที่เกี่ยวข้องอย่าง ใกล้ชิด ๒. ทบทวนและ ตรวจสอบข้อมูล โครงการอย่างเป็น ระบบ ตรวจสอบ ความถูกต้อง ความ ครบถ้วนและความ เป็นปัจจุบันของ ข้อมูลโครงการ งบประมาณ และ ตัวชี้วัด ก่อนนำเสนอ เพื่อพิจารณา	ร้อยละ ๙๙ ของ โครงการที่ประกาศ แก้ไขตามระเบียบ กำหนดสามารถ นำไปใช้เป็นการ ในการจัดสรร งบประมาณ	ปีงบประมาณ พ.ศ. ๒๕๖๙	ดำเนินการ ติดตามโครงการ ที่ขอแก้ไขและ สรุปรายงาน ภาพรวมการ นำไปใช้เงินเป็น กรอบในการ จัดสรรงบประมาณ

ชื่อหน่วยงาน กองการเจ้าหน้าที่
กำหนดขอบเขตความรับผิดชอบตามประเด็นยุทธศาสตร์/ข้อบัญญัติ/เทศบัญญัติ/อื่น ๆ
ประจำปีงบประมาณ พ.ศ. ๒๕๖๙

รหัสความเสี่ยง	ยุทธศาสตร์ที่รับผิดชอบ	โครงการ/กิจกรรม/ภารกิจ อปท. ที่สำคัญ	งบประมาณ (บาท)	วัตถุประสงค์	ตัวชี้วัด	เป้าหมาย
Risk-๔๐๓	ด้านการวางแผน การส่งเสริมการลงทุน พานิชยกรรมและ การท่องเที่ยว	การสรรหาข้าราชการองค์การบริหารส่วนจังหวัดในสายงานผู้บริหาร	-	๑. เพื่อให้มีข้าราชการ อปท. ในสายงานผู้บริหารตามกรอบอัตรากำลังของส่วนราชการ ๒. เพื่อให้มีอัตรากำลังเพียงพอกับการปฏิบัติราชการ ๓. เพื่อให้ได้มาซึ่งตำแหน่งบริหารภายในระยะเวลา ๖๐ วัน	มีอัตราว่างในสายงานผู้บริหารลดลง	มีบุคลากรในสายงานผู้บริหารครบตามกรอบอัตรากำลัง

ชื่อหน่วยงาน กองการเจ้าหน้าที่
การวิเคราะห์โอกาส ผลกระทบ และการตอบสนองของความเสียหาย
ประจำปีงบประมาณ พ.ศ. ๒๕๖๙

รหัส ความเสี่ยง	โครงการ/กิจกรรม/ ภารกิจ อปท. ที่สำคัญ	วัตถุประสงค์	ผู้รับผิดชอบ	ความเสี่ยง	ประเภท ความเสี่ยง	คะแนน โอกาส	คะแนน ผลกระทบ	คะแนน ระดับ ความเสี่ยง	วิธีการ ตอบสนอง ความเสี่ยง
Risk-๔๐๓	การสรรหาข้าราชการ องค์การบริหารส่วน จังหวัดในสายงาน ผู้บริหาร	๑. เพื่อให้มี ข้าราชการ อปจ. ในสายงาน ผู้บริหารตาม กรอบอัตรา กำลังของส่วน ราชการ ๒. เพื่อให้มีอัตรา กำลังเพียงพอกับ การปฏิบัติ ราชการ ๓. เพื่อให้ได้มา ซึ่งตำแหน่ง บริหารภายใน ระยะเวลา ๖๐ วัน	กองการเจ้าหน้าที่	๑. อปจ. มีอำนาจ ในการสรรหาโดย วิธีการรับโอนวิธี เดียว ไม่สามารถ สรรหาตำแหน่งสาย งานผู้บริหารได้ เนื่องจากไม่มี ผู้ประสงค์ขอโอน ๒. มีอัตรากำลังใน สายงานผู้บริหารว่าง เป็นจำนวนมาก ๓. การปฏิบัติหน้าที่ ของส่วนราชการ ไม่มีผู้พิจารณา กลั่นกรองกำกับ ดูแลการปฏิบัติงาน โดยตรง	ด้านการดำเนินงาน	๓	๓	๙	การลด ผลกระทบของ ความเสี่ยง

ชื่อหน่วยงาน กองการเจ้าหน้าที่
รายงานการจัดทำแผนบริหารจัดการความเสี่ยง
ประจำปีงบประมาณ พ.ศ. ๒๕๖๙

รหัสความเสี่ยง	โครงการ/กิจกรรม/ภารกิจ อปท. ที่สำคัญ	ความเสี่ยง	วิธีการตอบสนอง	ผู้รับผิดชอบ	วิธีการจัดการความเสี่ยง	ตัวชี้วัด	ระยะเวลาดำเนินการ	วิธีการติดตามและกฏารรายงาน
Risk-๔๐๓	การสรรหาข้าราชการองค์การบริหารส่วนจังหวัดในสายงานผู้บริหาร	๑. อบจ. มีอำนาจในการสรรหาโดยวิธีการรับโอนวิธีเดียว ไม่สามารถสรรหาตำแหน่งสายงานผู้บริหารได้เนื่องจากไม่มีผู้ประสงค์ขอโอน ๒. มีอัตรากำลังในสายงานผู้บริหารว่างเป็นจำนวนมาก ๓. การปฏิบัติหน้าที่ของส่วนราชการไม่มีผู้พิจารณาคัดกรองกำกับ	การลดผลกระทบของความเสี่ยง	กองการเจ้าหน้าที่	โดยดำเนินการ ๑. แต่งตั้งผู้รักษาราชการแทน/รักษาราชการในตำแหน่งสำหรับตำแหน่งที่ว่างจากข้าราชการตำแหน่งอื่น ๒. รายงานปัญหาต่อ ก.จ.จ. เพื่อทําความเห็นต่อ ก.จ.พิจารณาปรับปรุงข้อจำกัดเรื่องกฎหมายและหลักเกณฑ์ในการสรรหาต่อไป ๓. ประสานรับโอนข้าราชการตำแหน่ง	มีอัตราว่างในสายงานผู้บริหารลดลง	ปีงบประมาณ พ.ศ. ๒๕๖๙	ประชุม คณะกรรมการข้าราชการองค์การบริหารส่วนจังหวัดราชบุรีเป็นประจำทุกเดือน

รหัส ความเสี่ยง	โครงการ/กิจกรรม/ ภารกิจ อปท. ที่สำคัญ	ความเสี่ยง	วิธีการตอบสนอง ความเสี่ยง	ผู้รับผิดชอบ	วิธีการจัดการ ความเสี่ยง	ตัวชี้วัด	ระยะเวลา ดำเนินการ	วิธีการติดตาม และการรายงาน
		ความเสี่ยง ดูแลการปฏิบัติ งานโดยตรง	ความเสี่ยง		ความเสี่ยง ความเสียหาย สายงานผู้บริหาร (กรณีปลดล๊อค)			

**โครงการ/กิจกรรม/ภารกิจ
ที่อยู่นอกเหนือยุทธศาสตร์**

ชื่อหน่วยงาน สำนักปลัดองค์การบริหารส่วนจังหวัด

กำหนดขอบเขตความรับผิดชอบตามประเด็นยุทธศาสตร์/ข้อบัญญัติ/เทศบัญญัติ/อื่น ๆ

ประจำปีงบประมาณ พ.ศ. ๒๕๖๙

รหัสความเสี่ยง	ยุทธศาสตร์ที่รับผิดชอบ	โครงการ/กิจกรรม/ภารกิจ อปท. ที่สำคัญ	งบประมาณ (บาท)	วัตถุประสงค์	ตัวชี้วัด	เป้าหมาย
Risk-๗๐๑	-	การบริหารจัดการพัสดุครุภัณฑ์	-	<ul style="list-style-type: none"> - เพื่อพัฒนากระบวนการจัดการพัสดุ ครุภัณฑ์ให้มีความเป็นระเบียบ สามารถตรวจสอบได้รวดเร็ว และถูกต้อง โดยจัดทำหมวดหมู่พัสดุตามแบบ พ.ศ.๒ - เพื่อเพิ่มประสิทธิภาพในการตรวจนับและรายงานพัสดุประจำปี ช่วยให้การตรวจสอบสภาพพัสดุ การติดตามการโอน การจำหน่าย ทำได้อย่างแม่นยำ 	<ul style="list-style-type: none"> - ร้อยละของการบันทึกข้อมูลพัสดุ ครุภัณฑ์ตามแบบ พ.ศ. ๒ เข้าสู่ระบบทั้งหมด ไม่น้อยกว่าร้อยละ ๘๐ - ร้อยละของความถูกต้องและเป็นปัจจุบันของข้อมูล ไม่น้อยกว่าร้อยละ ๑๐๐ - การตรวจนับพัสดุ ครุภัณฑ์ประจำปีมีความถูกต้อง ครบถ้วน ตามระยะเวลาที่กำหนด 	<ul style="list-style-type: none"> การบริหารจัดการพัสดุ ครุภัณฑ์มีประสิทธิภาพ สามารถค้นหา ตรวจสอบสภาพพัสดุ การติดตาม การโอน การจำหน่าย ได้อย่างแม่นยำ และสามารถตรวจนับพัสดุครุภัณฑ์ประจำปีได้อย่างถูกต้อง ครบถ้วนในระยะเวลาที่กำหนด

รหัส ความเสี่ยง	ยุทธศาสตร์ที่รับผิดชอบ	โครงการ/กิจกรรม/ ภารกิจ อปท. ที่สำคัญ	งบประมาณ (บาท)	วัตถุประสงค์	ตัวชี้วัด	เป้าหมาย
				<p>- เพื่อสนับสนุนการ บริหารภาครัฐ สมัยใหม่ (Digital Government) ด้วย ระบบที่ช่วยจัดการ ข้อมูลที่สุดในรูปแบบ ดิจิทัล ค้นหาได้ทันที ตอบโต้การทำงาน ที่คล่องตัว</p>		

ชื่อหน่วยงาน สำนักปลัดองค์การบริหารส่วนจังหวัด
การวิเคราะห์โอกาส ผลกระทบ และการตอบสนองของความเสียหาย

ประจำปีงบประมาณ พ.ศ. ๒๕๖๙

รหัส ความเสี่ยง	โครงการ/กิจกรรม/ ภารกิจ อปท. ที่สำคัญ	วัตถุประสงค์	ผู้รับผิดชอบ	ความเสี่ยง	ประเภท ความเสี่ยง	คะแนน โอกาส	คะแนน ผลกระทบ	คะแนน ระดับ ความเสี่ยง	วิธีการ ตอบสนอง ความเสี่ยง
Risk-๗๐๑	การบริหารจัดการพัสดุ ครุภัณฑ์	- เพื่อพัฒนา ระบบบริหาร จัดการพัสดุ ครุภัณฑ์ให้มี ความเป็น ระเบียบ สามารถ ตรวจสอบได้ รวดเร็วและ ถูกต้อง โดยจัด หมวดหมู่พัสดุ ตามแบบ พ.ต.๒ - เพื่อเพิ่ม ประสิทธิภาพใน การตรวจนับและ รายงานพัสดุ ประจำปี ช่วยให้การ การตรวจสอบ	สำนักปลัด องค์การบริหาร ส่วนจังหวัด	- พิสัย คุรุภัณฑ์ ค้นหาและ ตรวจสอบยาก เกิดความล่าช้า - ข้อมูลพัสดุไม่ตรง กับแบบ พ.ต.๒ เนื่องจากไม่ได้ ปรับปรุงข้อมูลให้ เป็นปัจจุบัน - มีการปรับเปลี่ยน หมุนเวียน ผู้รับผิดชอบงาน พัสดุ ส่งผลให้การ ค้นหาหรือ ตรวจสอบพัสดุ เป็นไปด้วยความ ล่าช้าหรือ	ด้านการดำเนินงาน	๔	๓	๑๒	การลดโอกาส ของความเสียหาย

รหัส ความเสี่ยง	โครงการ/กิจกรรม/ ภารกิจ อปท. ที่สำคัญ	วัตถุประสงค์	ผู้รับผิดชอบ	ความเสี่ยง	ประเภท ความเสี่ยง	คะแนน โอกาส	คะแนน ผลกระทบ	คะแนน ระดับ ความเสี่ยง	วิธีการ ตอบสนอง ความเสี่ยง
		สภาพที่สุด การติดตาม การโอน การจำหน่าย ทำได้อย่าง แม่นยำ - เพื่อสนับสนุน การบริหาร ภาครัฐสมัยใหม่ (Digital Government) ด้วยระบบที่ช่วย จัดการข้อมูล พัดดูในรูปแบบ ดิจิทัล ค้นหาได้ ทันที ตอบโจทย์ที่ การทำงานที่ คล่องตัว		ความเสียหาย	ประเภท ความเสี่ยง				วิธีการ ตอบสนอง ความเสี่ยง

ชื่อหน่วยงาน สำนักปลัดองค์การบริหารส่วนจังหวัด
การวิเคราะห์โอกาส ผลกระทบ และการตอบสนองของความเสี่ยง

ประจำปีงบประมาณ พ.ศ. ๒๕๖๙

รหัสความเสี่ยง	โครงการ/กิจกรรม/ภารกิจ อปท. ที่สำคัญ	ความเสี่ยง	วิธีการตอบสนองความเสี่ยง	ผู้รับผิดชอบ	วิธีการจัดการความเสี่ยง	ตัวชี้วัด	ระยะเวลาดำเนินการ	วิธีการติดตามและการรายงาน
Risk-๓๐๑	การบริหารจัดการพัสดุ ครุภัณฑ์	<p>ความเสี่ยง</p> <ul style="list-style-type: none"> - พักชำระหนี้ ครุภัณฑ์ - ค่าใช้จ่ายและตรวจสอบยาก - เกิดความล่าช้า - ข้อมูลพัสดุไม่ตรงกับแบบ พ.ศ. ๒ - เนื่องจากไม่ได้ปรับปรุงข้อมูลให้ เป็นปัจจุบัน - มีการปรับเปลี่ยนหมุนเวียน 	<p>วิธีการตอบสนองความเสี่ยง</p> <ul style="list-style-type: none"> - จัดทำระบบดิจิทัล - บันทึกข้อมูลพัสดุ ครุภัณฑ์ - บันทึกข้อมูลพัสดุ ครุภัณฑ์ทั้งหมดลงในระบบแบบ พ.ศ. ๒ - ให้ถูกต้อง ครบถ้วน - มีการติดตามพัสดุ ครุภัณฑ์และปรับปรุงข้อมูลให้เป็นปัจจุบันใน ทุก ๆ ๖ เดือน 	<p>ผู้รับผิดชอบ</p> <ul style="list-style-type: none"> - สำนักปลัด - องค์การบริหารส่วนจังหวัด 	<p>วิธีการจัดการความเสี่ยง</p> <ul style="list-style-type: none"> - ร้อยละของการบันทึกข้อมูลพัสดุ ครุภัณฑ์ตามแบบ พ.ศ. ๒ - เข้าสู่ระบบทั้งหมด - ร้อยละของความถูกต้องและ เป็นปัจจุบันของข้อมูล - ระยะเวลาการตรวจนับพัสดุ ครุภัณฑ์ประจำปี - มีความถูกต้อง ครบถ้วน 	<p>ระยะเวลา</p> <ul style="list-style-type: none"> - ปีงบประมาณ พ.ศ. ๒๕๖๙ 	<p>วิธีการติดตามและการรายงาน</p> <ul style="list-style-type: none"> - มีการตรวจสอบพัสดุ ครุภัณฑ์ให้ตรงกับข้อมูลในระบบอย่างสม่ำเสมอ และรายงานให้ผู้บริหารทราบ 	

รหัส ความ เสี่ยง	โครงการ/กิจกรรม/ ภารกิจ อบท. ที่สำคัญ	ความเสี่ยง	วิธีการตอบสนอง ความเสี่ยง	ผู้รับผิดชอบ	วิธีการจัดการความเสี่ยง	ตัวชี้วัด	ระยะเวลา ดำเนินการ	วิธีการติดตาม และการรายงาน
		ความเสี่ยง คลาดเคลื่อน เนื่องมาจากขาด ความต่อเนื่องใน การปฏิบัติงานที่						

ชื่อหน่วยงาน สำนักปลัดองค์การบริหารส่วนจังหวัด

กำหนดขอบเขตความรับผิดชอบตามประเด็นยุทธศาสตร์/ข้อบัญญัติ/เทศบัญญัติ/อื่น ๆ

ประจำปีงบประมาณ พ.ศ. ๒๕๖๙

รหัสความเสี่ยง	ยุทธศาสตร์ที่รับผิดชอบ	โครงการ/กิจกรรม/ภารกิจ อปท. ที่สำคัญ	งบประมาณ (บาท)	วัตถุประสงค์	ตัวชี้วัด	เป้าหมาย
Risk-๗๐๒	-	การควบคุม กำกับ ดูแล และตรวจสอบการรับเงินและส่งเงินค่าบริการของสถานขนส่งผู้โดยสารจังหวัดราชบุรี แห่งที่ ๒ (ตัวฉีก)	-	เพื่อให้การรับและส่งเงินค่าบริการของสถานขนส่งผู้โดยสารจังหวัดราชบุรี แห่งที่ ๒ เป็นไปตามระเบียบกระทรวงมหาดไทยว่าด้วยการรับเงิน การเบิกจ่ายเงิน การเก็บรักษาเงิน และการตรวจเงินขององค์กรปกครองส่วนท้องถิ่น พ.ศ. ๒๕๖๖	- ร้อยละของการส่งเงินถูกต้อง ครบถ้วน ตรงเวลา ร้อยละ ๑๐๐ - จำนวนครั้งที่ตรวจสอบสวนข้อผิดพลาดลดลง จากปีก่อน	การรับส่งเงินค่าบริการของสถานขนส่งผู้โดยสารจังหวัดราชบุรี แห่งที่ ๒ มีความถูกต้อง เป็นไปตามระเบียบกระทรวงมหาดไทยว่าด้วยการรับเงิน การเบิกจ่ายเงิน การฝากเงิน การเก็บรักษาเงิน และการตรวจเงินขององค์กรปกครองส่วนท้องถิ่น พ.ศ. ๒๕๖๖

ชื่อหน่วยงาน สำนักปลัดองค์การบริหารส่วนจังหวัด
การวิเคราะห์โอกาส ผลกระทบ และการตอบสนองความเสี่ยง

ประจำปีงบประมาณ พ.ศ. ๒๕๖๙

รหัส ความเสี่ยง	โครงการ/กิจกรรม/ ภารกิจ อปท. ที่สำคัญ	วัตถุประสงค์	ผู้รับผิดชอบ	ความเสี่ยง	ประเภท ความเสี่ยง	คะแนน โอกาส	คะแนน ผลกระทบ	คะแนน ระดับ ความ เสี่ยง	วิธีการ ตอบสนอง ความเสี่ยง
Risk-๗๐๒	การควบคุม กำกับ ดูแล และตรวจสอบการรับ เงินและส่งเงินค่าบริการ ของสถานีขนส่ง ผู้โดยสารจังหวัด ราชบุรี แห่งที่ ๒ เป็นไปตามระเบียบ กระทรวงมหาดไทย ว่าด้วยการรับเงิน การเบิกจ่ายเงิน การฝากเงิน การ เก็บรักษาเงินและ การตรวจเงินของ องค์การปกครอง ส่วนท้องถิ่น พ.ศ. ๒๕๖๖	เพื่อให้การรับและ ส่งเงินค่าบริการ ของสถานีขนส่ง ผู้โดยสารจังหวัด ราชบุรี แห่งที่ ๒ เป็นไปตามระเบียบ กระทรวงมหาดไทย ว่าด้วยการรับเงิน การเบิกจ่ายเงิน การฝากเงิน การ เก็บรักษาเงินและ การตรวจเงินของ องค์การปกครอง ส่วนท้องถิ่น พ.ศ. ๒๕๖๖	สำนักปลัด องค์การบริหาร ส่วนจังหวัด	เกิดกระบวนการ ทำงานหรือบุคลากร ที่เกี่ยวข้องกับการ บริหารการเงิน เช่น ความผิดพลาดใน การปฏิบัติหน้าที่ เนื่องจากขาด ความรู้เกี่ยวกับ ระเบียบการเงิน การคลัง หรือการ จัดการเงินสด การรับ - ส่งเงิน การ รายงานยอดเงิน คลาดเคลื่อน เนื่องจากการบันทึก ยอดเงินด้วยมือ	ด้านการเงิน	๒	๔	๘	๑. การลด โอกาสของ ความเสี่ยง ๒. การลด ผลกระทบของ ความเสี่ยง

รหัส ความเสี่ยง	โครงการ/กิจกรรม/ ภารกิจ อปท. ที่สำคัญ	วัตถุประสงค์	ผู้รับผิดชอบ	ความเสี่ยง	ประเภท ความเสี่ยง	คะแนน โอกาส	คะแนน ผลกระทบ	คะแนน ระดับ ความเสี่ยง	วิธีการ ตอบสนอง ความเสี่ยง
				หรือการรวบรวม ยอดเงินไม่ครบ					

ชื่อหน่วยงาน สำนักปลัดองค์การบริหารส่วนจังหวัด
การวิเคราะห์โอกาส ผลกระทบ และการตอบสนองของความเสียหาย

ประจำปีงบประมาณ พ.ศ. ๒๕๖๙

รหัสความเสี่ยง	โครงการ/กิจกรรม/ภารกิจ อปท. ที่สำคัญ	ความเสี่ยง	วิธีการตอบสนองความเสี่ยง	ผู้รับผิดชอบ	วิธีการจัดการความเสี่ยง	ตัวชี้วัด	ระยะเวลาดำเนินการ	วิธีการติดตามและกรารายงาน
Risk-๗๐๒	การควบคุม กำกับ ดูแล และตรวจสอบการรับเงินและโอนเงินค่าบริการของสถานีขนส่งผู้โดยสารจังหวัดราชบุรี แห่งที่ ๒ (ตัวฉีก)	เกิดกระบวนการทำงานหรือบุคลากรที่ เกี่ยวข้องกับการบริหารการเงิน เช่น ความผิดพลาดในการปฏิบัติหน้าที่ เนื่องจากขาดความรู้เกี่ยวกับระเบียบการเงิน การคลัง หรือการจัดการเงินสด การรับ - ส่งเงิน การรายงานยอดเงิน ตลาดเคลื่อน เนื่องจากการบันทึกยอดเงิน	วิธีการตอบสนองความเสี่ยง ๑. การลดโอกาสของความเสี่ยง ๒. การลดผลกระทบของความเสี่ยง	สำนักปลัด องค์การบริหารส่วนจังหวัด	- มีหน่วยงานคลัง อบจ. ราชบุรี รับเงินและตรวจสอบรายได้อีกจากสถานีขนส่ง ๗ เป็นประจำทุกวัน ยกเว้นวันหยุดราชการจะรับเงินและส่งเงินในวันทำการ และส่งเงินในวันทำการถัดไป - มีการบันทึกรายได้ลงระบบการเงินของ อบจ. ราชบุรี และลงนามเจ้าหน้าที่ผู้ส่งเงินและผู้รับเงินในใบรับค่าบริการ (ตัวฉีก) ทุกครั้ง	- ร้อยละของการส่งเงิน ถูกต้อง ครบถ้วน ตรงเวลา ร้อยละ ๑๐๐ - จำนวนครั้งที่ตรวจสอบพบข้อผิดพลาด ลดลงจากปีก่อน	ปีงบประมาณ พ.ศ. ๒๕๖๙	มีการติดตามและกรารายงาน รับเงินและส่งเงิน เป็นประจำทุกวัน และรายงานผล การดำเนินงาน ของสถานีขนส่งฯ ให้ผู้บริหารทราบ เป็นประจำทุกเดือน

รหัส ความเสี่ยง	โครงการ/กิจกรรม/ ภารกิจ อปท. ที่สำคัญ	ความเสี่ยง	วิธีการตอบสนอง ความเสี่ยง	ผู้รับผิดชอบ	วิธีการจัดการความเสี่ยง	ตัวชี้วัด	ระยะเวลา ดำเนินการ	วิธีการติดตาม และการรายงาน
		ความเสียหาย ตัวมือ หรือการ รวบรวมยอดเงิน ไม่ครบ						

ชื่อหน่วยงาน สำนักเลขานุการองค์การบริหารส่วนจังหวัด

กำหนดขอบเขตความรับผิดชอบตามประเด็นยุทธศาสตร์/ข้อบัญญัติ/เทศบัญญัติ/อื่น ๆ

ประจำปีงบประมาณ พ.ศ. ๒๕๖๙

รหัสความเสี่ยง	ยุทธศาสตร์ที่รับผิดชอบ	โครงการ/กิจกรรม/ภารกิจ อปท. ที่สำคัญ	งบประมาณ (บาท)	วัตถุประสงค์	ตัวชี้วัด	เป้าหมาย
Risk-๓๐๓	-	การบริหารงานในส่วนของพนักงานขับรถไม่เพียงพอต่อภารกิจที่ได้รับมอบหมายของสำนักงานเลขานุการองค์การบริหารส่วนจังหวัด	-	เพื่อให้การปฏิบัติงานของสำนักงานเลขานุการองค์การบริหารส่วนจังหวัด บรรลุวัตถุประสงค์ตามที่ได้รับมอบหมาย	พนักงานขับรถยนต์ของสำนักงานเลขานุการองค์การบริหารส่วนจังหวัด เพียงพอกับปริมาณที่อยู่ในความดูแล	เพื่อให้การอำนวยความสะดวกแก่คณะผู้บริหาร

ชื่อหน่วยงาน สำนักเลขานุการองค์การบริหารส่วนจังหวัด
การวิเคราะห์โอกาส ผลกระทบ และการตอบสนองของความเสียหาย

ประจำปีงบประมาณ พ.ศ. ๒๕๖๙

รหัสความเสี่ยง	โครงการ/กิจกรรม/ภารกิจ อปท. ที่สำคัญ	วัตถุประสงค์	ผู้รับผิดชอบ	ความเสี่ยง	ประเภทความเสี่ยง	คะแนนโอกาส	คะแนนผลกระทบ	คะแนนระดับความเสี่ยง	วิธีการตอบสนองความเสี่ยง
Risk-๗๐๓	การบริหารงานในส่วน ของพนักงานขับรถ ไม่ เพียงพอต่อภารกิจที่ ได้รับมอบหมายของ สำนักงานเลขานุการ องค์การบริหารส่วน จังหวัด	เพื่อให้การ ปฏิบัติงานของ สำนักงาน เลขานุการ องค์การบริหาร ส่วนจังหวัดบรรลุ วัตถุประสงค์ ตามที่ได้รับ มอบหมาย	สำนักงาน เลขานุการ องค์การบริหาร ส่วนจังหวัด	ขาดแคลนพนักงาน ขับรถยนต์ผู้ปฏิบัติ หน้าที่ของสำนักงาน เลขานุการองค์การ บริหารส่วนจังหวัด	ด้านการดำเนินการ	๔	๓	๑๒	๑. การลด โอกาสของ ความเสี่ยง ๒. การลด ผลกระทบของ ความเสี่ยง

ชื่อหน่วยงาน สำนักเลขานุการองค์การบริหารส่วนจังหวัด
การวิเคราะห์โอกาส ผลกระทบ และการตอบสนองความเสี่ยง

ประจำปีงบประมาณ พ.ศ. ๒๕๖๙

รหัสความเสี่ยง	โครงการ/กิจกรรม/ภารกิจ อปท. ที่สำคัญ	ความเสี่ยง	วิธีการตอบสนองความเสี่ยง	ผู้รับผิดชอบ	วิธีการจัดการความเสี่ยง	ตัวชี้วัด	ระยะเวลาดำเนินการ	วิธีการติดตามและการรายงาน
Risk-๗๐๓	การบริหารงานในส่วน ของพนักงานขับ รถยนต์ผู้ปฏิบัติ หน้าที่ของ สำนักงาน เลขานุการ องค์การบริหารส่วน จังหวัด	ขาดแคลน พนักงานขับ รถยนต์ผู้ปฏิบัติ หน้าที่ของ สำนักงาน เลขานุการ องค์การบริหารส่วน จังหวัด	1. การลดโอกาส ของความเสี่ยง 2. การลด ผลกระทบของ ความเสี่ยง	สำนักงาน เลขานุการ องค์การบริหาร ส่วนจังหวัด	จัดจ้างพนักงานขับรถยนต์ ให้ครบตามกรอบ อัตรากำลังตำแหน่งว่าง	พนักงานขับ รถยนต์ของ สำนักงาน เลขานุการ องค์การ บริหารส่วน จังหวัด เพียงพอกับ รถยนต์ที่อยู่ใน ความดูแล	ปีงบประมาณ พ.ศ. ๒๕๖๙	จัดทำรายงาน จำนวนตำแหน่ง ว่างของพนักงาน ขับรถยนต์

ชื่อหน่วยงาน กองคลัง

กำหนดขอบเขตความรับผิดชอบตามประเด็นยุทธศาสตร์/ข้อบัญญัติ/เทศบัญญัติ/อื่น ๆ

ประจำปีงบประมาณ พ.ศ. ๒๕๖๙

รหัสความเสี่ยง	ยุทธศาสตร์ที่รับผิดชอบ	โครงการ/กิจกรรม/ภารกิจ อปท. ที่สำคัญ	งบประมาณ (บาท)	วัตถุประสงค์	ตัวชี้วัด	เป้าหมาย
Risk-๗๐๔	-	การตรวจสอบฎีกาการเบิกจ่ายเงินตามงบประมาณรายจ่ายประจำปีงบประมาณ พ.ศ. ๒๕๖๙	-	เพื่อตรวจสอบฎีกาให้ถูกต้อง ครบถ้วน ในสาระสำคัญตามระเบียบกระทรวงมหาดไทย ว่าด้วย การรับเงิน การเบิกจ่ายเงิน การฝากเงิน การเก็บรักษาเงิน และการตรวจเงินขององค์การปกครองส่วนท้องถิ่น พ.ศ. ๒๕๖๖	ตรวจฎีกาได้ถูกต้อง การเบิกจ่ายเป็นไปตามระเบียบ กระทรวงมหาดไทย ว่าด้วยการรับเงิน การเบิกจ่ายเงิน การฝากเงิน การเก็บรักษาเงิน และการตรวจเงินขององค์การปกครองส่วนท้องถิ่น พ.ศ. ๒๕๖๖	ตรวจสอบฎีกาได้ถูกต้อง ครบถ้วน รวดเร็ว เป็นไปตามระเบียบไม่มีข้อผิดพลาดจากหน่วยงานตรวจสอบ

ชื่อหน่วยงาน กองคลัง

การวิเคราะห์โอกาส ผลกระทบ และการตอบสนองต่อความเสี่ยง

ประจำปีงบประมาณ พ.ศ. ๒๕๖๙

รหัสความเสี่ยง	โครงการ/กิจกรรม/ภารกิจ อปท. ที่สำคัญ	วัตถุประสงค์	ผู้รับผิดชอบ	ความเสี่ยง	ประเภทความเสี่ยง	คะแนนโอกาส	คะแนนผลกระทบ	คะแนนระดับความเสี่ยง	วิธีการตอบสนองความเสี่ยง
Risk-๗๐๔	การตรวจสอบปฏิบัติการเบิกจ่ายเงินตามงบประมาณรายจ่ายประจำปีงบประมาณ พ.ศ. ๒๕๖๙	เพื่อตรวจสอบปฏิบัติการให้ถูกต้อง ครบถ้วน ในสาระสำคัญตามระเบียบกระทรวงมหาดไทย ว่าด้วยการรับเงิน การเบิกจ่ายเงิน การฝากเงิน การเก็บรักษาเงิน และการตรวจเงินขององค์กรปกครองส่วนท้องถิ่น พ.ศ. ๒๕๖๖	กองคลัง	๑. ภูมิภาคมีจำนวนมากريبเร่งตรวจสอบทำให้การตรวจสอบไม่ละเอียดรอบคอบ ๒. จำนวนบุคลากรไม่เพียงพอต่อปริมาณงานตามภารกิจที่ต้องดำเนินการในแต่ละวัน	ด้านการเงิน	๒	๒	๔	การลดโอกาสของความเสี่ยง

ชื่อหน่วยงาน กองคลัง

การวิเคราะห์โอกาส ผลกระทบ และการตอบสนองของความเสียหาย

ประจำปีงบประมาณ พ.ศ. ๒๕๖๙

รหัสความเสี่ยง	โครงการ/กิจกรรม/ภารกิจ อปท. ที่สำคัญ	ความเสี่ยง	วิธีการตอบสนองความเสี่ยง	ผู้รับผิดชอบ	วิธีการจัดการความเสี่ยง	ตัวชี้วัด	ระยะเวลาดำเนินการ	วิธีการติดตามและการรายงาน
Risk-๗๐๔ ความเสี่ยง	การตรวจสอบปฏิบัติการเบิกจ่ายเงินตามงบประมาณรายจ่าย ประจำปีงบประมาณ พ.ศ. ๒๕๖๙	ความเสี่ยง ๑. ภูมิภาคมีจำนวนมากกริบแรง ตรวจสอบทำให้การตรวจสอบไม่ละเอียดรอบคอบ ๒. จำนวนบุคลากรไม่เพียงพอต่อปริมาณงานตามภารกิจที่ต้องดำเนินการในแต่ละวัน	วิธีการตอบสนองความเสี่ยง การลดโอกาสของความเสียหาย	กองคลัง	ให้เจ้าหน้าที่ผู้ได้รับมอบหมายเข้ารับการอบรมเกี่ยวกับข้อระเบียบและกฎหมายหนังสือสั่งการที่เกี่ยวข้องเพื่อนำความรู้นี้รับมาปฏิบัติงาน และมีกระบวนการช่วยเหลือในการตรวจสอบ	ตรวจภูมิภาคได้ถูกต้อง การเบิกจ่ายเป็นไปตามระเบียบ กระทรวงมหาดไทย ว่าด้วยการรับเงิน การเบิกจ่ายเงิน การฝากเงิน การเก็บรักษาเงิน และการตรวจเงินขององค์กรปกครองส่วนท้องถิ่น พ.ศ. ๒๕๖๖	ปีงบประมาณ พ.ศ. ๒๕๖๙	นำปัญหา และอุปสรรคที่เกิดขึ้นจากการปฏิบัติ รายงาน ข้อมูลผู้บริหาร เพื่อแก้ไข้ปัญหา

ชื่อหน่วยงาน กองคลัง

กำหนดขอบเขตความรับผิดชอบตามประเด็นยุทธศาสตร์/ข้อบัญญัติ/เทศบัญญัติ/อื่น ๆ

ประจำปีงบประมาณ พ.ศ. ๒๕๖๙

รหัสความเสี่ยง	ยุทธศาสตร์ที่รับผิดชอบ	โครงการ/กิจกรรม/ภารกิจ อปท. ที่สำคัญ	งบประมาณ (บาท)	วัตถุประสงค์	ตัวชี้วัด	เป้าหมาย
Risk-๗๐๕	-	การตรวจสอบพัสดุประจำปี	-	เพื่อปฏิบัติงานให้เป็นไปตามพระราชบัญญัติการบริหารพัสดุภาครัฐ พ.ศ. ๒๕๖๐ มาตรา ๑๑๒ ให้นำหน่วยงานของรัฐที่มีการควบคุมและดูแลพัสดุที่อยู่ในความครอบครองให้มีการใช้และการบริหารพัสดุที่เหมาะสมคุ้มค่า และเกิดประโยชน์ต่อหน่วยงานของรัฐมากที่สุด และเป็นไปตามมาตรา ๑๑๓	- รายงานผลการตรวจสอบพัสดุประจำปีให้เป็นไปตามที่ระเบียบกำหนด - รับผิดชอบพัสดุถูกต้อง - ไม่มีพัสดุครบถ้วนถูกต้องตามทะเบียนสูญหาย	- การรายงานผลการตรวจสอบพัสดุประจำปี ถูกต้องภายในระยะเวลาที่กำหนด - มีพัสดุครบถ้วนถูกต้องตามทะเบียน

ชื่อหน่วยงาน กองคลัง

การวิเคราะห์โอกาส ผลกระทบ และการตอบสนองต่อความเสี่ยง

ประจำปีงบประมาณ พ.ศ. ๒๕๖๙

รหัส ความเสี่ยง	โครงการ/กิจกรรม/ ภารกิจ อปท. ที่สำคัญ	วัตถุประสงค์	ผู้รับผิดชอบ	ความเสี่ยง	ประเภท ความเสี่ยง	คะแนน โอกาส	คะแนน ผลกระทบ	คะแนน ระดับ ความเสี่ยง	วิธีการ ตอบสนอง ความเสี่ยง
Risk-๗๐๕	การตรวจสอบพัสดุ ประจำปี	เพื่อปฏิบัติงานให้ เป็นไปตาม พระราชบัญญัติ การบริหารพัสดุ ภาครัฐ พ.ศ. ๒๕๖๐ มาตรา ๑๑๒ ให้หน่วยงาน ของรัฐมีการ ควบคุมและดูแล พัสดุที่อยู่ใน ความครอบครอง ใหม่การใช้และ การบริหารพัสดุที่ เหมาะสม คุ่มค่า และเกิดประโยชน์ ต่อหน่วยงานของ รัฐมากที่สุด และ	กองคลัง	ความเสี่ยง	ด้านการดำเนินงาน	๒	๒	๔	ใช้มาตรการ เฝ้าระวัง

รหัส ความเสี่ยง	โครงการ/กิจกรรม/ ภารกิจ อปท. ที่สำคัญ	วัตถุประสงค์	ผู้รับผิดชอบ	ความเสี่ยง	ประเภท ความเสี่ยง	คะแนน โอกาส	คะแนน ผลกระทบ	คะแนน ระดับ ความเสี่ยง	วิธีการ ตอบสนอง ความเสี่ยง
		เป็นไปตาม มาตรา ๑๑๓							

ชื่อหน่วยงาน กองคลัง

กำหนดขอบเขตความรับผิดชอบตามประเด็นยุทธศาสตร์/ข้อบัญญัติ/เทศบัญญัติ/อื่น ๆ

ประจำปีงบประมาณ พ.ศ. ๒๕๖๙

รหัสความเสี่ยง	ยุทธศาสตร์ที่รับผิดชอบ	โครงการ/กิจกรรม/ภารกิจ อปท. ที่สำคัญ	งบประมาณ (บาท)	วัตถุประสงค์	ตัวชี้วัด	เป้าหมาย
Risk-๗๐๖	-	การคืนหลักประกันสัญญาให้คู่สัญญาเกินกำหนดระยะเวลาที่ระเบียบกำหนด	-	- ดำเนินการคืนหลักประกันสัญญาภายในกำหนดตามระเบียบและหนังสือสั่งการที่เกี่ยวข้อง - หมดภาระผูกพันทางการเงินและบัญชี	- คู่สัญญาได้รับหลักประกันคืนเมื่อพ้นข้อผูกพัน - ไม่มีหลักประกันที่เกินกำหนดอยู่เป็นภาระทางการเงินและบัญชีในทะเบียนคุมหลักประกัน	การคืนหลักประกันสัญญาให้แก่คู่สัญญาเป็นไปตามระเบียบฯ และหนังสือสั่งการที่กำหนด

ชื่อหน่วยงาน กองคลัง

การวิเคราะห์โอกาส ผลกระทบ และการตอบสนองของความเสียหาย

ประจำปีงบประมาณ พ.ศ. ๒๕๖๙

รหัส ความเสี่ยง	โครงการ/กิจกรรม/ ภารกิจ อปท. ที่สำคัญ	วัตถุประสงค์	ผู้รับผิดชอบ	ความเสี่ยง	ประเภท ความเสี่ยง	คะแนน โอกาส	คะแนน ผลกระทบ	คะแนน ระดับ ความเสี่ยง	วิธีการ ตอบสนอง ความเสี่ยง
Risk-๓๐๖	การคืนหลักประกัน สัญญาให้คู่สัญญาเกิน กำหนดระยะเวลาที่ ระเบียบกำหนด	- ดำเนินการคืน หลักประกัน สัญญาภายใน กำหนดตาม ระเบียบและ หนังสือสั่งการที่ เกี่ยวข้อง - ทมดการะ ผูกพันทาง การเงินและบัญชี	กองคลัง	คืนหลักประกันให้ คู่สัญญาเกินกำหนด ทำให้เกิดภาระทาง การเงินและบัญชี	ด้านการปฏิบัติตาม กฎระเบียบ	๒	๒	๔	การลดโอกาส ของความเสียหาย

ชื่อหน่วยงาน กองคลัง

การวิเคราะห์โอกาส ผลกระทบ และการตอบสนองของความเสียหาย

ประจำปีงบประมาณ พ.ศ. ๒๕๖๙

รหัสความเสี่ยง	โครงการ/กิจกรรม/ภารกิจ อปท. ที่สำคัญ	ความเสี่ยง	วิธีการตอบสนองความเสี่ยง	ผู้รับผิดชอบ	วิธีการจัดการความเสี่ยง	ตัวชี้วัด	ระยะเวลาดำเนินการ	วิธีการติดตามและการรายงาน
Risk-๗๐๖	การคืนหลักประกัน สัญญาให้คู่สัญญาเกินกำหนดระยะเวลาที่ระเบียบกำหนด	ความเสียหาย คืนหลักประกันให้คู่สัญญาเกินกำหนด ทำให้เกิดการระงับทางการเงินและบัญชี	วิธีการตอบสนองความเสี่ยง การลดโอกาสของความเสียหาย	กองคลัง	- มอบหมายเจ้าหน้าที่รับผิดชอบให้ชัดเจน - เพิ่มความถี่ในการตรวจสอบทะเบียนคุมหลักประกันให้เป็นปัจจุบัน - คืนหลักประกันทันทีเมื่อตรวจสอบพบว่าคู่สัญญาพ้นข้อผูกพัน	- คู่สัญญาได้รับหลักประกันคืนเมื่อพ้นข้อผูกพัน - ไม่มีหลักประกันที่เกินกำหนดอยู่เป็นภาระทางการเงินและบัญชีในทะเบียนคุมหลักประกัน	ปีงบประมาณ พ.ศ. ๒๕๖๙	ตรวจสอบและรายงานผลเป็นระยะ

ชื่อหน่วยงาน กองคลัง

กำหนดขอบเขตความรับผิดชอบตามประเด็นยุทธศาสตร์/ข้อบัญญัติ/เทศบัญญัติ/อื่น ๆ

ประจำปีงบประมาณ พ.ศ. ๒๕๖๗

รหัสความเสี่ยง	ยุทธศาสตร์ที่รับผิดชอบ	โครงการ/กิจกรรม/ภารกิจ อปท. ที่สำคัญ	งบประมาณ (บาท)	วัตถุประสงค์	ตัวชี้วัด	เป้าหมาย
Risk-๗๐๗	-	การจัดเก็บรายได้ค่าธรรมเนียมจากผู้เข้าพักโรงแรม	-	เพื่อป้องกันการจัดเก็บค่าธรรมเนียมไม่ครอบคลุมและเกิดภาษีค้างชำระ	จำนวนผู้ชำระค่าธรรมเนียมครบถ้วนหรือไม่มีภาษีค้างชำระ	จัดเก็บภาษีค่าธรรมเนียมครอบคลุมครบถ้วน

ชื่อหน่วยงาน กองคลัง

การวิเคราะห์โอกาส ผลกระทบ และการตอบสนองของความเสียหาย

ประจำปีงบประมาณ พ.ศ. ๒๕๖๙

รหัส ความเสี่ยง	โครงการ/กิจกรรม/ ภารกิจ อปท. ที่สำคัญ	วัตถุประสงค์	ผู้รับผิดชอบ	ความเสี่ยง	ประเภท ความเสี่ยง	คะแนน โอกาส	คะแนน ผลกระทบ	คะแนน ระดับ ความเสี่ยง	วิธีการ ตอบสนอง ความเสี่ยง
Risk-๗๐๗	การจัดเก็บรายได้ ค่าธรรมเนียมจากผู้เข้า พักโรงแรม	เพื่อป้องกันการ จัดเก็บ ค่าธรรมเนียมไม่ ครบคลุม ครบถ้วนและเกิด ภาษีค้างชำระ	กองคลัง	ผู้ประกอบกิจการไม่ ชำระค่าธรรมเนียม	ด้านการเงิน	๒	๑	๒	การลดโอกาส ของความเสียหาย

ชื่อหน่วยงาน กองคลัง

การวิเคราะห์โอกาส ผลกระทบ และการตอบสนองของความเสียหาย

ประจำปีงบประมาณ พ.ศ. ๒๕๖๙

รหัสความเสี่ยง	โครงการ/กิจกรรม/ ภารกิจ อปท. ที่สำคัญ	ความเสี่ยง	วิธีการตอบสนอง ความเสี่ยง	ผู้รับผิดชอบ	วิธีการจัดการความเสี่ยง	ตัวชี้วัด	ระยะเวลา ดำเนินการ	วิธีการติดตาม และกรรรายงาน
Risk-๗๐๗	การจัดเก็บรายได้นี้ ค่าธรรมเนียมจากผู้เข้า พักโรงแรม	ผู้ประกอบการไม่ ชำระ ค่าธรรมเนียม	การลดโอกาสของ ความเสี่ยง	กองคลัง	จัดทำแผนปฏิบัติการ สำรวจและบริการจัดเก็บ ภาษีค่าธรรมเนียม ผู้ประกอบการนอก สถานที่	จำนวนผู้ชำระ ค่าธรรมเนียม ครบถ้วน หรือไม่มีภาษี ค้างชำระ	ปีงบประมาณ พ.ศ. ๒๕๖๙	รายงานผลการ จัดเก็บ ค่าธรรมเนียมจาก ผู้เข้าพักโรงแรม เป็นประจำทุก เดือน

ชื่อหน่วยงาน กองยุทธศาสตร์และงบประมาณ

กำหนดขอบเขตความรับผิดชอบตามประเด็นยุทธศาสตร์/ข้อบัญญัติ/เทศบัญญัติ/อื่น ๆ

ประจำปีงบประมาณ พ.ศ. ๒๕๖๘

รหัสความเสี่ยง	ยุทธศาสตร์ที่รับผิดชอบ	โครงการ/กิจกรรม/ภารกิจ อปท. ที่สำคัญ	งบประมาณ (บาท)	วัตถุประสงค์	ตัวชี้วัด	เป้าหมาย
Risk-๗๐๘	-	การเข้าใช้งานระบบสารสนเทศขององค์การบริหารส่วนจังหวัดราชบุรี	-	๑. ป้องกันการเข้าถึงระบบสารสนเทศขององค์การบริหารส่วนจังหวัดราชบุรีจากบุคคลภายนอก ๒. เจ้าหน้าที่ผู้ใช้งานระบบตระหนักรู้ถึงความสำคัญของการรักษาข้อมูลในในการเข้าใช้งานระบบ	ระบบสารสนเทศขององค์การบริหารส่วนจังหวัดราชบุรีไม่ถูกบุกรุกจากบุคคลภายนอก	ข้อมูลในระบบสารสนเทศขององค์การบริหารส่วนจังหวัดราชบุรีมีความถูกต้องปลอดภัย พร้อมใช้งาน

ชื่อหน่วยงาน กองยุทธศาสตร์และงบประมาณ

การวิเคราะห์โอกาส ผลกระทบ และการตอบสนองของความเสียหาย

ประจำปีงบประมาณ พ.ศ. ๒๕๖๙

รหัสความเสี่ยง	โครงการ/กิจกรรม/ภารกิจ อปท. ที่สำคัญ	วัตถุประสงค์	ผู้รับผิดชอบ	ความเสี่ยง	ประเภทความเสี่ยง	คะแนนโอกาส	คะแนนผลกระทบ	คะแนนระดับความเสี่ยง	วิธีการตอบสนองความเสี่ยง
Risk-๗๐๘	การเข้าใช้งานระบบสารสนเทศขององค์การบริหารส่วนจังหวัดราชบุรี	๑. ป้องกันการเข้าถึงระบบสารสนเทศขององค์การบริหารส่วนจังหวัดราชบุรี จากบุคคลภายนอก ๒. เจ้าหน้าที่ผู้ใช้งานระบบตระหนักรู้ถึงความสำคัญของการรักษาข้อมูลสารสนเทศที่ใช้ในระบบ	กองยุทธศาสตร์และงบประมาณ	๑. ระบบสารสนเทศขององค์การเสียหายจากการเข้ามาแก้ไขโครงสร้างของระบบทำให้ไม่สามารถใช้งานได้หรือถูกนำไปใช้ในวัตถุประสงค์ที่ผิด ๒. ข้อมูลในระบบสารสนเทศขององค์การถูกแก้ไข เปลี่ยนแปลง ทำให้เกิดความเสียหายทั้งในด้านความถูกต้อง พร้อมใช้	๑. ความเสี่ยงด้านเทคโนโลยีสารสนเทศ ๒. ความเสี่ยงด้านความน่าเชื่อถือขององค์กร	๒	๔	๘	๑. การลดโอกาสของความเสียหาย ๒. ใช้มาตรการเฝ้าระวัง

รหัส ความ เสี่ยง	โครงการ/กิจกรรม/ ภารกิจ อปท. ที่สำคัญ	วัตถุประสงค์	ผู้รับผิดชอบ	ความเสี่ยง	ประเภท ความเสี่ยง	คะแนน โอกาส	คะแนน ผลกระทบ	คะแนน ระดับ ความ เสี่ยง	วิธีการ ตอบสนอง ความเสี่ยง
				งานของข้อมูล รวมถึงด้านชื่อเสียง และภาพลักษณ์ของ องค์กร					

ชื่อหน่วยงาน กองยุทธศาสตร์และงบประมาณ

การวิเคราะห์โอกาส ผลกระทบ และการตอบสนองของความเสียหาย

ประจำปีงบประมาณ พ.ศ. ๒๕๖๙

รหัสความเสี่ยง	โครงการ/กิจกรรม/ภารกิจ อปท. ที่สำคัญ	ความเสี่ยง	วิธีการตอบสนองความเสี่ยง	ผู้รับผิดชอบ	วิธีการจัดการความเสี่ยง	ตัวชี้วัด	ระยะเวลาดำเนินการ	วิธีการติดตามและการรายงาน
Risk-๗๐๘	การเข้าใช้งานระบบสารสนเทศขององค์การบริหารส่วนจังหวัดราชบุรี	๑. ระบบสารสนเทศขององค์กรเสียหายจากการเข้ามาจากอินเทอร์เน็ตหรือไวรัสคอมพิวเตอร์ ทำให้ระบบทำงานไม่ได้หรือถูกนำไปใช้ในวัตถุประสงค์ที่ผิด ๒. ข้อมูลในระบบสารสนเทศขององค์กรถูกแก้ไข เปลี่ยนแปลง ทำให้เกิดความเสียหายทั้งใน	๑. การลดโอกาสของความเสี่ยง ๒. ใช้มาตรการเฝ้าระวัง	กองยุทธศาสตร์และงบประมาณ	๑. กำหนดให้หน่วยงานในสังกัดองค์การบริหารส่วนจังหวัดราชบุรีทำการเปลี่ยนแปลงที่สการเข้าใช้งานในระบบสารสนเทศขององค์กร ทุก ๖ เดือน หรือแล้วแต่กรณี ๒. มีการสำรองข้อมูลระบบสารสนเทศขององค์กร ๓. กำหนดมาตรการเข้าใช้งานระบบสารสนเทศขององค์กร เพื่อป้องกันการเผยแพร่ข้อมูลที่สการ และการบุกรุกจากบุคคลภายนอก	ระบบสารสนเทศขององค์การบริหารส่วนจังหวัดราชบุรี ไม่ถูกบุกรุกจากบุคคลภายนอก	ปีงบประมาณ พ.ศ. ๒๕๖๙	จัดทำรายงานการเปลี่ยนแปลงของระบบสารสนเทศและรายงานการสำรองข้อมูล ระบบสารสนเทศ เสนอต่อผู้บริหาร ทุก ๖ เดือน

รหัส ความเสี่ยง	โครงการ/กิจกรรม/ ภารกิจ อปท. ที่สำคัญ	ความเสี่ยง	วิธีการตอบสนอง ความเสี่ยง	ผู้รับผิดชอบ	วิธีการจัดการความเสี่ยง	ตัวชี้วัด	ระยะเวลา ดำเนินการ	วิธีการติดตาม และการรายงาน
		ด้านความถูกต้อง พร้อมใช้งานของ ข้อมูล รวมถึง ด้านชื่อเสียง และ ภาพลักษณ์ของ องค์กร						

ชื่อหน่วยงาน กองการแพทย์

กำหนดขอบเขตความรับผิดชอบตามประเด็นยุทธศาสตร์/ข้อบัญญัติ/เทศบัญญัติ/อื่น ๆ

ประจำปีงบประมาณ พ.ศ. ๒๕๖๙

รหัสความเสี่ยง	ยุทธศาสตร์ที่รับผิดชอบ	โครงการ/กิจกรรม/ภารกิจ อปท. ที่สำคัญ	งบประมาณ (บาท)	วัตถุประสงค์	ตัวชี้วัด	เป้าหมาย
Risk-๓๐๙	-	การบริหารงานสารบรรณ และการรับ – ส่งหนังสือราชการของกองการแพทย์	-	เพื่อให้การดำเนินงานสารบรรณถูกต้องและรวดเร็วเป็นไปตามมาตรฐาน	การดำเนินงานสารบรรณถูกต้อง และรวดเร็วเป็นไปตามมาตรฐานไม่น้อยกว่าร้อยละ ๙๐	การบริหารงานสารบรรณของกองการแพทย์เป็นไปด้วยความถูกต้อง รวดเร็ว เป็นไปตามมาตรฐาน

ชื่อหน่วยงาน กองการแพทย์

การวิเคราะห์โอกาส ผลกระทบ และการตอบสนองของความเสียหาย

ประจำปีงบประมาณ พ.ศ. ๒๕๖๙

รหัสความเสี่ยง	โครงการ/กิจกรรม/ภารกิจ อปท. ที่สำคัญ	วัตถุประสงค์	ผู้รับผิดชอบ	ความเสี่ยง	ประเภทความเสี่ยง	คะแนนโอกาส	คะแนนผลกระทบ	คะแนนระดับความเสี่ยง	วิธีการตอบสนองความเสี่ยง
Risk-๗๐๙	การบริหารงานสารบรรณ และการรับ - ส่งหนังสือราชการของกองการแพทย์	เพื่อให้การดำเนินงานสารบรรณถูกต้องและรวดเร็ว เป็นไปตามมาตรฐาน	กองการแพทย์	การรับ - ส่งหนังสือ เป็นไปด้วยความล่าช้าและไม่เป็นไปตามมาตรฐาน	ความเสียหายด้านการค้าเงินงาน	๓	๓	๙	การลดโอกาสของความเสียหาย

ชื่อหน่วยงาน กองการแพทย์

การวิเคราะห์โอกาส ผลกระทบ และการตอบสนองของความเสียหาย

ประจำปีงบประมาณ พ.ศ. ๒๕๖๙

รหัสความเสี่ยง	โครงการ/กิจกรรม/ภารกิจ อปท. ที่สำคัญ	ความเสี่ยง	วิธีการตอบสนองความเสี่ยง	ผู้รับผิดชอบ	วิธีการจัดการความเสี่ยง	ตัวชี้วัด	ระยะเวลาดำเนินการ	วิธีการติดตามและการรายงาน
Risk-๗๐๙	การบริหารงานสารบรรณ และการรับ - ส่งหนังสือราชการของกองการแพทย์	การรับ - ส่งหนังสือเป็นไปด้วยความล่าช้าและไม่เป็นไปตามมาตรฐาน	การลดโอกาสของความเสี่ยง	กองการแพทย์	๑. ส่งเจ้าหน้าที่ที่รับผิดชอบเข้ารับการฝึกอบรมเกี่ยวกับระเบียบงานสารบรรณ ๒. ให้มีเจ้าหน้าที่ที่มีความชำนาญเป็นผู้รับผิดชอบ และ ตรวจสอบการปฏิบัติงานในระยะแรก	การดำเนินงานสารบรรณ ถูกต้องและรวดเร็วเป็นไปตามมาตรฐานไม่น้อยกว่าร้อยละ ๘๐	ตุลาคม ๒๕๖๘ - มีนาคม ๒๕๖๙	มีการประชุมติดตามการปฏิบัติงานและรายงานผล

ชื่อหน่วยงาน หน่วยตรวจสอบภายใน

กำหนดขอบเขตความรับผิดชอบตามประเด็นยุทธศาสตร์/ข้อบัญญัติ/เทศบัญญัติ/อื่น ๆ

ประจำปีงบประมาณ พ.ศ. ๒๕๖๙

รหัสความเสี่ยง	ยุทธศาสตร์ที่รับผิดชอบ	โครงการ/กิจกรรม/ภารกิจ อปท. ที่สำคัญ	งบประมาณ (บาท)	วัตถุประสงค์	ตัวชี้วัด	เป้าหมาย
Risk-๓๑๐	-	การตรวจสอบภายในประจำปีงบประมาณ พ.ศ. ๒๕๖๙	-	เพื่อให้การตรวจสอบภายในเป็นไปตามแผนการตรวจสอบภายใน ประจำปี งบประมาณ พ.ศ. ๒๕๖๙ ที่กำหนด	ระยะเวลาของการนำเสนอรายงานผลการตรวจสอบให้ผู้บริหารทราบภายในระยะเวลาตามที่กำหนด	รายงานผลการตรวจสอบภายในให้ผู้บริหารทราบภายในระยะเวลาตามที่กำหนด กระทรวงการคลังว่าด้วยมาตรฐานและหลักเกณฑ์ปฏิบัติการตรวจสอบภายในสำหรับหน่วยงานของรัฐ (ฉบับที่ ๔) พ.ศ. ๒๕๖๖ ข้อ ๑๗

ชื่อหน่วยงาน หน่วยตรวจสอบภายใน
การวิเคราะห์โอกาส ผลกระทบ และการตอบสนองของความเสียหาย

ประจำปีงบประมาณ พ.ศ. ๒๕๖๙

รหัสความเสี่ยง	โครงการ/กิจกรรม/ภารกิจ อปท. ที่สำคัญ	วัตถุประสงค์	ผู้รับผิดชอบ	ความเสี่ยง	ประเภทความเสี่ยง	คะแนนโอกาส	คะแนนผลกระทบ	คะแนนระดับความเสี่ยง	วิธีการตอบสนองความเสี่ยง
Risk-๓๑๐	การตรวจสอบภายใน ประจำปีงบประมาณ พ.ศ. ๒๕๖๙	เพื่อให้การตรวจสอบภายใน เป็นไปตามแผนการตรวจสอบภายใน ประจำปีงบประมาณ พ.ศ. ๒๕๖๙ ที่กำหนด	หน่วยตรวจสอบภายใน	การตรวจสอบไม่เป็นไปตามแผนที่กำหนด	ความเสี่ยงด้านการดำเนินงาน	๓	๓	๙	การลดโอกาสของความเสียหาย

ชื่อหน่วยงาน หน่วยตรวจสอบภายใน
 การวิเคราะห์โอกาส ผลกระทบ และการตอบสนองความเสี่ยง

ประจำปีงบประมาณ พ.ศ. ๒๕๖๙

รหัสความเสี่ยง	โครงการ/กิจกรรม/ภารกิจ อปท. ที่สำคัญ	ความเสี่ยง	วิธีการตอบสนองความเสี่ยง	ผู้รับผิดชอบ	วิธีการจัดการความเสี่ยง	ตัวชี้วัด	ระยะเวลาดำเนินการ	วิธีการติดตามและการรายงาน
Risk-๓๑๐	การตรวจสอบภายใน ประจำปีงบประมาณ พ.ศ. ๒๕๖๙	การตรวจสอบไม่เป็นไปตามแผนที่กำหนด	การลดโอกาสของความเสียหาย	หน่วยตรวจสอบภายใน	กำหนดแผนปฏิบัติการในการตรวจสอบภายใน ประจำปีงบประมาณ พ.ศ. ๒๕๖๙ โดยกำหนดกิจกรรมการปฏิบัติงานและระยะเวลาการดำเนินงาน	ระยะเวลาของการนำเสนอรายงานผลการตรวจสอบให้ผู้บริหารทราบภายในระยะเวลาที่กำหนดให้เกณฑ์ กระบวนการคลังว่าด้วยมาตรฐาน และหลักเกณฑ์ปฏิบัติการ ตรวจสอบภายใน สำหรับหน่วยงานของรัฐ (ฉบับที่ ๔) พ.ศ. ๒๕๖๖ ข้อ ๑๗	ปีงบประมาณ พ.ศ. ๒๕๖๙	เสนอรายงานผลการตรวจสอบภายในให้ผู้บริหารทราบ

ภาคผนวก



ประกาศองค์การบริหารส่วนจังหวัดราชบุรี
เรื่อง นโยบายการบริหารจัดการความเสี่ยงขององค์การบริหารส่วนจังหวัดราชบุรี
ประจำปีงบประมาณ พ.ศ. ๒๕๖๙

ตามพระราชบัญญัติวินัยการเงินการคลังของรัฐ พ.ศ. ๒๕๖๑ มาตรา ๗๙ กำหนดให้หน่วยงานของรัฐจัดให้มีการตรวจสอบภายใน การควบคุมภายในและการบริหารจัดการความเสี่ยง โดยให้ถือปฏิบัติ ตามมาตรฐานและหลักเกณฑ์ที่กระทรวงการคลังว่าด้วยมาตรฐานและหลักเกณฑ์ปฏิบัติการบริหารจัดการ ความเสี่ยงสำหรับหน่วยงานของรัฐ พ.ศ. ๒๕๖๒ ประกาศ ณ วันที่ ๑๘ มีนาคม ๒๕๖๒ นั้น

การบริหารจัดการความเสี่ยงเป็นกระบวนการที่ใช้ในการบริหารจัดการเหตุการณ์ที่อาจเกิดขึ้น และส่งผลกระทบต่อหน่วยงานของรัฐ เพื่อให้หน่วยงานของรัฐสามารถดำเนินการให้บรรลุวัตถุประสงค์ รวมถึง เพิ่มศักยภาพและขีดความสามารถให้หน่วยงานของรัฐ ดังนั้น เพื่อให้การปฏิบัติราชการขององค์การบริหาร ส่วนจังหวัดราชบุรีบรรลุวัตถุประสงค์ของการดำเนินงานทั้งด้านประสิทธิภาพและประสิทธิผล และเพื่อให้มีระบบ ในการบริหารจัดการความเสี่ยงอย่างเป็นรูปธรรม ลดปัจจัยที่จะส่งผลกระทบต่อความสำเร็จขององค์การ บริหารส่วนจังหวัดราชบุรี จึงประกาศนโยบายการบริหารจัดการความเสี่ยงขององค์การบริหารส่วนจังหวัด ราชบุรี ประจำปีงบประมาณ พ.ศ. ๒๕๖๙ โดยจัดลำดับความสำคัญ ดังนี้

๑. มุ่งเน้นการบริหารจัดการความเสี่ยงให้อยู่ในระดับที่ยอมรับได้ ไม่กระทบต่อเป้าหมาย และวัตถุประสงค์ขององค์การบริหารส่วนจังหวัดราชบุรี โดยมีนโยบายการบริหารจัดการความเสี่ยงทั้งหมด ๒ ด้าน ดังนี้

๑.๑ ความเสี่ยงด้านการปฏิบัติงานตามกฎหมาย/กฎระเบียบ (Legal Risk : L) เป็นความเสี่ยง ที่หน่วยงานไม่ปฏิบัติตามกฎหมาย ระเบียบข้อบังคับ หลักเกณฑ์ ประกาศ มติคณะรัฐมนตรี แนวทางการ ปฏิบัติของหน่วยงาน รวมทั้งความไม่ชัดเจน ความไม่ทันสมัย หรือความไม่ครอบคลุมของกฎหมาย ระเบียบ ข้อบังคับต่าง ๆ ทำให้การใช้ดุลพินิจหรือการตีความรวมทั้งการดำเนินการนิติกรรมสัญญาและการร่างสัญญา ไม่ครอบคลุมการดำเนินงาน ส่งผลให้การปฏิบัติตามกฎหมาย กฎ ระเบียบข้อบังคับต่างๆ ไม่ถูกต้อง

๑.๒ ความเสี่ยงด้านการเงิน (Financial Risk : F) เป็นความเสี่ยงเกี่ยวกับ กระบวนการบริหารงบประมาณและการเงินที่ส่งผลต่อการบริหารงบประมาณและการเงินขององค์กร เช่น การเบิกจ่ายเงินที่ไม่ถูกต้อง การรับเงินไม่ถูกต้อง การไม่ปฏิบัติตามกฎหมายและระเบียบเกี่ยวกับการ เงินการคลัง รวมถึงการทุจริตทางการเงิน

๑.๓ ความเสี่ยงด้านความน่าเชื่อถือขององค์กร (Reputational Risk : R) เป็นความเสี่ยง จากการปฏิบัติงานและการสื่อสารที่ไม่เหมาะสม ที่ส่งผลกระทบต่อภาพลักษณ์ ชื่อเสียง ความเชื่อมั่น และ ความน่าเชื่อถือขององค์กร

๑.๔ ความเสี่ยงด้านกลยุทธ์ (Strategic Risk : S) เป็นความเสี่ยงที่เกิดจากการกำหนด กลยุทธ์ที่ไม่เหมาะสมหรือการนำกลยุทธ์ไปใช้อย่างไม่ถูกต้อง ทำให้ส่งผลต่อความสำเร็จตามเป้าหมายและ พันธกิจโดยรวมตามแผนยุทธศาสตร์ และนโยบายของนายกองค์การบริหารส่วนจังหวัดราชบุรี

๑.๕ ความเสี่ยง ...

๑.๕ ความเสี่ยงด้านการดำเนินงาน (Operational Risk : O) เป็นความเสี่ยงอันเนื่องมาจากระบบงานภายใน กระบวนการปฏิบัติงาน เทคโนโลยีที่ใช้ บุคลากร ความเพียงพอของข้อมูล ที่ส่งผลกระทบต่อผลการปฏิบัติงาน/การดำเนินโครงการของหน่วยงานในสังกัดองค์การบริหารส่วนจังหวัดราชบุรีเป็นไปอย่างไม่มีประสิทธิภาพและประสิทธิผล

๑.๖ ความเสี่ยงด้านเทคโนโลยีสารสนเทศ (Technology Risk : T) เป็นการเสี่ยงที่เกิดจากเทคโนโลยีสารสนเทศที่ส่งผลกระทบต่อการทำงานขององค์กร ทั้งในด้านเครือข่าย ความปลอดภัยของข้อมูล ความพร้อมของระบบคอมพิวเตอร์และอุปกรณ์ต่อพ่วงที่ส่งผลกระทบต่อการทำงานของ

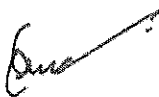
๒. ให้หน่วยงานในสังกัดองค์การบริหารส่วนจังหวัดราชบุรีดำเนินการบริหารจัดการความเสี่ยงทุกหน่วยงานโดยส่งเสริมให้ผู้บริหารท้องถิ่น สมาชิกสภาท้องถิ่น ข้าราชการองค์การบริหารส่วนจังหวัด และพนักงานจ้างองค์การบริหารส่วนจังหวัดราชบุรีทุกคนมีส่วนร่วมในการบริหารจัดการความเสี่ยง ภายใต้การกำกับดูแลของคณะกรรมการบริหารจัดการความเสี่ยงขององค์การบริหารส่วนจังหวัดราชบุรี

๓. ให้หัวหน้าส่วนราชการของหน่วยงานในสังกัดองค์การบริหารส่วนจังหวัดราชบุรีและผู้บังคับบัญชาตามสายงาน มีหน้าที่ตรวจสอบ ติดตาม และประเมินความเสี่ยงที่เกิดหรืออาจเกิดขึ้นตามสภาพแวดล้อมภายในและภายนอกของหน่วยงานที่เปลี่ยนแปลงตลอดเวลาอย่างต่อเนื่อง

๔. ส่งเสริม สร้างความตระหนักรู้ และปลูกฝังเป็นวัฒนธรรมด้านการบริหารจัดการความเสี่ยงให้แก่ผู้บริหารท้องถิ่น สมาชิกสภาท้องถิ่น ข้าราชการองค์การบริหารส่วนจังหวัด และพนักงานจ้างองค์การบริหารส่วนจังหวัดราชบุรีทุกคน ให้นำไปประยุกต์ใช้ในการปฏิบัติงานอย่างมีประสิทธิภาพและประสิทธิผล ซึ่งจะนำไปสู่การบรรลุเป้าหมายและการเป็นองค์กรแห่งนวัตกรรม

จึงประกาศมาเพื่อทราบโดยทั่วกัน

ประกาศ ณ วันที่ ๓๑ เดือน ตุลาคม พ.ศ. ๒๕๖๘



(นายวิวัฒน์ นิติกานูจนา)

นายกองค์การบริหารส่วนจังหวัดราชบุรี



คำสั่งองค์การบริหารส่วนจังหวัดราชบุรี

ที่ ๑๒๑๙ /๒๕๖๘

เรื่อง แต่งตั้งคณะกรรมการบริหารจัดการความเสี่ยงขององค์การบริหารส่วนจังหวัดราชบุรี

ประจำปีงบประมาณ พ.ศ. ๒๕๖๙

ด้วยพระราชบัญญัติวินัยการเงินการคลังของรัฐ พ.ศ. ๒๕๖๑ มาตรา ๗๙ บัญญัติให้หน่วยงานของรัฐจัดให้มีการตรวจสอบภายใน การควบคุมภายในและการบริหารจัดการความเสี่ยง โดยให้ถือปฏิบัติตามมาตรฐานและหลักเกณฑ์ที่กระทรวงการคลัง ซึ่งมาตรา ๔ (๖) องค์กรปกครองส่วนท้องถิ่นถือเป็นหน่วยงานของรัฐ ประกอบกับกระทรวงการคลังได้กำหนดหลักเกณฑ์กระทรวงการคลัง ว่าด้วยมาตรฐานและหลักเกณฑ์ปฏิบัติการบริหารจัดการความเสี่ยงสำหรับหน่วยงานของรัฐ พ.ศ. ๒๕๖๒ ให้หน่วยงานของรัฐถือปฏิบัติตามหลักเกณฑ์การบริหารจัดการความเสี่ยงในรอบระยะเวลาบัญชีถัดไป

เพื่อให้องค์การบริหารส่วนจังหวัดราชบุรี มีการดำเนินการบริหารจัดการความเสี่ยงเป็นไปอย่างมีประสิทธิภาพ และเป็นไปตามหลักเกณฑ์กระทรวงการคลังว่าด้วยมาตรฐานและหลักเกณฑ์ปฏิบัติการบริหารจัดการความเสี่ยง เห็นควรแต่งตั้งคณะกรรมการบริหารจัดการความเสี่ยงขององค์การบริหารส่วนจังหวัดราชบุรี

คณะกรรมการบริหารจัดการความเสี่ยงขององค์การบริหารส่วนจังหวัดราชบุรี มีองค์ประกอบและอำนาจหน้าที่ ดังนี้

องค์ประกอบ

- | | |
|--|-------------------|
| ๑. รองนายกองค์การบริหารส่วนจังหวัดราชบุรี | ประธานกรรมการ |
| ๒. ปลัดองค์การบริหารส่วนจังหวัดราชบุรี | รองประธานกรรมการ |
| ๓. รองปลัดองค์การบริหารส่วนจังหวัดราชบุรีทุกคน | กรรมการ |
| ๔. ผู้อำนวยการสำนักช่าง | กรรมการ |
| ๕. หัวหน้าสำนักปลัดองค์การบริหารส่วนจังหวัด | กรรมการ |
| ๖. เลขาธิการองค์การบริหารส่วนจังหวัด | กรรมการ |
| ๗. ผู้อำนวยการกองคลัง | กรรมการ |
| ๘. ผู้อำนวยการกองการศึกษา ศาสนาและวัฒนธรรม | กรรมการ |
| ๙. ผู้อำนวยการกองการเจ้าหน้าที่ | กรรมการ |
| ๑๐. ผู้อำนวยการกองสาธารณสุข | กรรมการ |
| ๑๑. ผู้อำนวยการกองการแพทย์ | กรรมการ |
| ๑๒. หัวหน้าหน่วยตรวจสอบภายใน | กรรมการ |
| ๑๓. ผู้อำนวยการกองยุทธศาสตร์และงบประมาณ | กรรมการ/เลขาธิการ |
| ๑๔. หัวหน้าฝ่ายตรวจติดตามและประเมินผล | ผู้ช่วยเลขาธิการ |

มีอำนาจ ...

มีอำนาจหน้าที่ ดังนี้

- (๑) กำหนดนโยบาย วิธีการและแนวทางการดำเนินการบริหารจัดการความเสี่ยงขององค์การบริหารส่วนจังหวัดราชบุรี
- (๒) กำกับดูแลให้มีการวิเคราะห์ความเสี่ยงและการประเมินผลกระทบของความเสี่ยงที่อาจเกิดขึ้นและหาวิธีการที่เหมาะสมในการจัดการความเสี่ยง
- (๓) จัดทำแผนบริหารจัดการความเสี่ยงขององค์การบริหารส่วนจังหวัดราชบุรี
- (๔) ติดตามและประเมินผลการดำเนินงานตามแผนการบริหารจัดการความเสี่ยงขององค์การบริหารส่วนจังหวัดราชบุรี
- (๕) รายงานผลการดำเนินงานตามแผนการบริหารจัดการความเสี่ยงขององค์การบริหารส่วนจังหวัดราชบุรี เสนอต่อนายกองค์การบริหารส่วนจังหวัดราชบุรี
- (๖) พิจารณาทบทวนแผนการบริหารจัดการความเสี่ยงให้สอดคล้องเหมาะสมอย่างสม่ำเสมอ
- (๗) แต่งตั้งคณะทำงาน เพื่อดำเนินการในเรื่องที่คณะกรรมการเห็นสมควร
- (๘) ปฏิบัติงานอื่นๆ ตามที่ได้รับมอบหมาย

ทั้งนี้ ให้ผู้ที่ได้รับการแต่งตั้งดำเนินงานตามคำสั่งดังกล่าวโดยเคร่งครัด

สั่ง ณ วันที่ ๗ เดือนตุลาคม พ.ศ. ๒๕๖๘



(นายวิวัฒน์ นิตกาญจนนา)

นายกองค์การบริหารส่วนจังหวัดราชบุรี



คำสั่งองค์การบริหารส่วนจังหวัดราชบุรี

ที่ ๑๒๑๖ /๒๕๖๘

เรื่อง แต่งตั้งคณะกรรมการบริหารจัดการความเสี่ยงขององค์การบริหารส่วนจังหวัดราชบุรี

ประจำปีงบประมาณ พ.ศ. ๒๕๖๘

ด้วยพระราชบัญญัติวินัยการเงินการคลังของรัฐ พ.ศ. ๒๕๖๑ มาตรา ๗๙ บัญญัติให้หน่วยงานของรัฐจัดให้มีการตรวจสอบภายใน การควบคุมภายในและการบริหารจัดการความเสี่ยง โดยให้ถือปฏิบัติตามมาตรฐานและหลักเกณฑ์ที่กระทรวงการคลัง ซึ่งมาตรา ๔ (๖) องค์กรปกครองส่วนท้องถิ่นถือเป็นหน่วยงานของรัฐ ประกอบกับกระทรวงการคลังได้กำหนดหลักเกณฑ์กระทรวงการคลัง ว่าด้วยมาตรฐานและหลักเกณฑ์ปฏิบัติการบริหารจัดการความเสี่ยงสำหรับหน่วยงานของรัฐ พ.ศ. ๒๕๖๒ ให้หน่วยงานของรัฐถือปฏิบัติตามหลักเกณฑ์การบริหารจัดการความเสี่ยงในรอบระยะเวลาบัญชีถัดไป

เพื่อให้องค์การบริหารส่วนจังหวัดราชบุรี มีการดำเนินการบริหารจัดการความเสี่ยงเป็นไปอย่างมีประสิทธิภาพ และเป็นไปตามหลักเกณฑ์กระทรวงการคลังว่าด้วยมาตรฐานและหลักเกณฑ์ปฏิบัติการบริหารจัดการความเสี่ยง เห็นควรแต่งตั้งคณะกรรมการบริหารจัดการความเสี่ยงขององค์การบริหารส่วนจังหวัดราชบุรี

คณะกรรมการบริหารจัดการความเสี่ยงขององค์การบริหารส่วนจังหวัดราชบุรี มีองค์ประกอบและหน้าที่ ดังนี้

องค์ประกอบ

๑. ผู้อำนวยการกองยุทธศาสตร์และงบประมาณ			ประธานคณะกรรมการ
๒. นายวิสุทธิ์ ยิ้มน้อย	ยืมน้อย	นักจัดการงานทั่วไปปฏิบัติการ	คณะกรรมการ
๓. นายอรรถกร สิงห์เล็ก	สิงห์เล็ก	นักจัดการงานทั่วไปปฏิบัติการ	คณะกรรมการ
๔. นางสาวนพวรรณ ยนต์พิทักษ์กิจ	ยนต์พิทักษ์กิจ	นักวิชาการเงินและบัญชีปฏิบัติการ	คณะกรรมการ
๕. นายสุรสิทธิ์ เขียวทวน	เขียวทวน	นักจัดการงานทั่วไปปฏิบัติการ	คณะกรรมการ
๖. นายประกาศิต เจริญผล	เจริญผล	ผู้ช่วยนักวิชาการคอมพิวเตอร์	คณะกรรมการ
๗. นายนิสิต ศรีสวาท	ศรีสวาท	นิติกรชำนาญการ	คณะกรรมการ
๘. นายกิตติพันธ์ ผ่านจันทาร	ผ่านจันทาร	นักจัดการงานทั่วไปปฏิบัติการ	คณะกรรมการ
๙. นางณัฏฐพัชร์ศรี สิทธิเสรี	สิทธิเสรี	หัวหน้าฝ่ายวิชาการและแผนงาน	คณะกรรมการ
๑๐. นางสาวภัททิยา ทองใหญ่	ทองใหญ่	เจ้าพนักงานการเงินและบัญชีชำนาญงาน	คณะกรรมการ
๑๑. หัวหน้าฝ่ายตรวจติดตามและประเมินผล			คณะกรรมการ/เลขานุการ
๑๒. นายอานนท์ สิทธิเสรี	สิทธิเสรี	นักวิชาการคอมพิวเตอร์ปฏิบัติการ	ผู้ช่วยเลขานุการ

โดยให้ผู้รับผิดชอบที่ได้รับแต่งตั้งมีหน้าที่ ดังนี้

(๑) รวบรวมข้อมูลของส่วนราชการนำมาวิเคราะห์ความเสี่ยงและการประเมินผลกระทบของความเสี่ยงที่อาจเกิดขึ้นและหาวิธีการที่เหมาะสมในการจัดการความเสี่ยง

(๒) จัดทำร่างแผนบริหารจัดการความเสี่ยงขององค์การบริหารส่วนจังหวัดราชบุรี เสนอต่อคณะกรรมการบริหารจัดการความเสี่ยงขององค์การบริหารส่วนจังหวัดราชบุรี

(๓) สนับสนุนและประสานส่วนราชการภายในองค์การบริหารส่วนจังหวัดราชบุรี ให้ปฏิบัติตามแผนการบริหารจัดการความเสี่ยงขององค์การบริหารส่วนจังหวัดราชบุรี

(๔) ติดตามและประเมินผลการดำเนินงานตามแผนการบริหารจัดการความเสี่ยงขององค์การบริหารส่วนจังหวัดราชบุรี

(๕) จัดทำรายงานผลการดำเนินงานตามแผนการบริหารจัดการความเสี่ยงขององค์การบริหารส่วนจังหวัดราชบุรี เสนอต่อคณะกรรมการบริหารจัดการความเสี่ยงขององค์การบริหารส่วนจังหวัดราชบุรี

(๖) ทบทวนแผนการบริหารจัดการความเสี่ยงให้สอดคล้องเหมาะสม
อย่างสม่ำเสมอ

(๗) ปฏิบัติงานอื่นๆ ตามที่ได้รับมอบหมาย

ทั้งนี้ ให้ผู้ที่ได้รับการแต่งตั้งดำเนินงานตามคำสั่งดังกล่าวโดยเคร่งครัด

สั่ง ณ วันที่ ๕ เดือนตุลาคม พ.ศ. ๒๕๖๘



(นายวิวัฒน์ นิติกายงนา)

นายกองค์การบริหารส่วนจังหวัดราชบุรี



แผนการบริหารจัดการความเสี่ยง ประจำปีงบประมาณ พ.ศ. 2569

องค์การบริหารส่วนจังหวัดราชบุรี