



รายงานสรุปการประเมิน แผนพัฒนาการศึกษา

ขององค์การบริหารส่วนจังหวัดราชบุรี
ประจำปีงบประมาณ พ.ศ. ๒๕๖๘

ประจำปีงบประมาณ
พ.ศ. ๒๕๖๘



องค์การบริหารส่วนจังหวัดราชบุรี

📍 กองการศึกษา ศาสนาและวัฒนธรรม

คำนำ

ระเบียบกระทรวงมหาดไทยว่าด้วยการจัดทำแผนพัฒนาขององค์กรปกครองส่วนท้องถิ่น พ.ศ. ๒๕๔๘ และแก้ไขเพิ่มเติมถึง (ฉบับที่ ๓) พ.ศ. ๒๕๖๑ เพื่อติดตามและประเมินผลแผนพัฒนาองค์การบริหารส่วนจังหวัดราชบุรี ประจำปีงบประมาณ พ.ศ. ๒๕๖๘ ซึ่งเป็นผลการดำเนินงานตามแผนพัฒนาท้องถิ่นประจำปี พ.ศ. ๒๕๖๖ – ๒๕๗๐ และเพิ่มเติมถึง ครั้งที่ ๓/๒๕๖๘ และการแก้ไขเปลี่ยนแปลงแผนพัฒนาท้องถิ่นฯ ข้อบัญญัติงบประมาณรายจ่ายประจำปีงบประมาณ พ.ศ. ๒๕๖๘ และโครงการโอนเงินงบประมาณรายจ่ายประจำปี พ.ศ. ๒๕๖๘ ไปตั้งจ่ายรายการใหม่ขององค์การบริหารส่วนจังหวัดราชบุรี โดยเป็นการประเมินผลความพึงพอใจของประชาชนที่มีต่อผลการดำเนินงานขององค์การบริหารส่วนจังหวัดราชบุรี โครงการทุกยุทธศาสตร์และในภาพรวม รวมทั้งการให้คะแนนการติดตามและประเมินผลยุทธศาสตร์ แผนพัฒนาท้องถิ่นขององค์การบริหารส่วนจังหวัดราชบุรี

กองการศึกษา ศาสนาและวัฒนธรรมได้นำเฉพาะส่วนที่เกี่ยวข้องกับแผนพัฒนาการศึกษาขององค์การบริหารส่วนจังหวัดราชบุรี ประจำปีงบประมาณ พ.ศ. ๒๕๖๘ ที่คณะกรรมการติดตามและประเมินผลแผนพัฒนาขององค์การบริหารส่วนจังหวัดราชบุรีได้ดำเนินการติดตามและประเมินผลแผนพัฒนาท้องถิ่นขององค์การบริหารส่วนจังหวัดราชบุรีนำมารวบรวมไว้และหวังไว้เป็นอย่างยิ่งว่า ผลสรุปจากรายงานสรุปการประเมินแผนพัฒนาการศึกษานี้ จะเป็นประโยชน์อย่างยิ่งต่อการพัฒนาการศึกษาขององค์การบริหารส่วนจังหวัดราชบุรีได้อย่างครอบคลุม สามารถนำไปเป็นข้อมูลในการพัฒนา ปรับปรุงและแก้ไขเพื่อให้เกิดประโยชน์ต่อไป

กองการศึกษา ศาสนาและวัฒนธรรม

สารบัญ

เรื่อง	หน้า
ส่วนที่ ๑	
บทนำ	๑
ความสำคัญของการติดตามและประเมินผล	๒
วัตถุประสงค์ของการติดตามและประเมินผล	๒
ขั้นตอนการติดตามและประเมินผล	๒-๓
เครื่องมือการติดตามและประเมินผล	๓
กรอบและแนวทางในการติดตามและประเมินผล	๓-๔
ประโยชน์ของการติดตามและประเมินผล	๔
ส่วนที่ ๒	
วิสัยทัศน์	๕
พันธกิจ	๕
เป้าประสงค์	๕
บทบาทและอำนาจหน้าที่	๕
ยุทธศาสตร์และแนวทางการพัฒนาของกองการศึกษา ศาสนาและวัฒนธรรม	๖-๗
ผลการติดตามและประเมินผลแผนพัฒนาการศึกษาขององค์การบริหารส่วนจังหวัดราชบุรี ประจำปีงบประมาณ พ.ศ. ๒๕๖๘	๘-๑๓
สรุปจำนวนโครงการที่ดำเนินการจริงในปีงบประมาณ พ.ศ. ๒๕๖๘	๑๓
ส่วนที่ ๓	
บทสรุปการติดตามและประเมินผล	๑๔
รูปภาพการดำเนินงาน	๑๕-๑๙
ภาคผนวก	๒๕
ประกาศใช้แผนพัฒนาการการศึกษาเพิ่มเติม (ฉบับที่ ๑๑) พ.ศ. ๒๕๖๖ – ๒๕๗๐ ขององค์การบริหารส่วนจังหวัดราชบุรี	๒๑-๒๒
รายละเอียดสรุปผลการติดตามและประเมินผลโครงการ ประจำปีงบประมาณ พ.ศ. ๒๕๖๘ ขององค์การบริหารส่วนจังหวัดราชบุรี	๒๓-๕๒
คำสั่งแต่งตั้งประธานและเลขานุการคณะกรรมการติดตามและประเมินผลแผนพัฒนา องค์การบริหารส่วนจังหวัดราชบุรี	๕๓
คำสั่งแต่งตั้งคณะกรรมการติดตามและประเมินผลแผนพัฒนาองค์การบริหารส่วนจังหวัดราชบุรี	๕๔
คำสั่งแต่งตั้งคณะกรรมการติดตามและประเมินผลแผนพัฒนาองค์การบริหารส่วนจังหวัดราชบุรี	๕๕

ส่วนที่ ๑ บทนำ

การจัดทำแผนพัฒนาการศึกษาขององค์กรปกครองส่วนท้องถิ่น และสถานศึกษาในสังกัดองค์กรปกครองส่วนท้องถิ่น ซึ่งประกอบด้วย แผนพัฒนาการศึกษาขององค์กรปกครองส่วนท้องถิ่น แผนพัฒนาการศึกษาของศูนย์พัฒนาเด็กเล็ก แผนปฏิบัติการประจำปีงบประมาณ แผนปฏิบัติการประจำปีการศึกษา นอกจากนี้จะต้องถือปฏิบัติตามแนวทางที่ระเบียบกระทรวงมหาดไทยว่าด้วยการจัดทำแผนพัฒนาขององค์กรปกครองส่วนท้องถิ่น พ.ศ.๒๕๔๘ และที่แก้ไขเพิ่มเติม ทั้งนี้ เพื่อให้แผนพัฒนาการศึกษาขององค์กรปกครองส่วนท้องถิ่น มีทิศทางในการจัดการศึกษาที่นำไปสู่การจัดการศึกษาที่มีคุณภาพ ได้มาตรฐานและสอดคล้องกับสภาพปัญหาและความต้องการของประชาชนในท้องถิ่นตามอำนาจหน้าที่การติดตามและการประเมินผลถือได้ว่าเป็นเครื่องมือที่จำเป็นในการปรับปรุงประสิทธิภาพของโครงการที่ดำเนินการอยู่ โดยที่ "การติดตาม" (monitoring) หมายถึง กิจกรรมภายในโครงการซึ่งถูกออกแบบมาเพื่อให้ข้อมูลป้อนกลับ (Feedback) เกี่ยวกับการดำเนินโครงการ ปัญหาที่กำลังเผชิญอยู่และประสิทธิภาพของวิธีการดำเนินงาน หากไม่มีระบบติดตามของโครงการแล้วย่อมส่งผลให้เกิดความล่าช้าในการดำเนินงานให้ล่าช้า ค่าใช้จ่ายโครงการสูงเกินกว่าที่กำหนดไว้ กลุ่มเป้าหมายหลักของโครงการไม่ได้รับประโยชน์หรือได้รับน้อยกว่าที่ควรจะเป็น ส่งผลให้เกิดปัญหาในการควบคุมคุณภาพของการดำเนินงานเสียเวลาในการตรวจสอบความขัดแย้งในการปฏิบัติงานภายในหน่วยงาน หรือระหว่างหน่วยงานกับกลุ่มเป้าหมายที่ได้รับประโยชน์จากโครงการในทางตรงกันข้าม หากโครงการมีระบบติดตามที่ดีแล้ว จะก่อให้เกิดประสิทธิภาพ ในการใช้ต้นทุน (cost-effective) ดำเนินงานด้านต่าง ๆ เป็นการให้ข้อมูลป้อนกลับบรรลุเป้าหมายของโครงการต่าง ๆ

การระบุปัญหาที่เกิดขึ้นในโครงการและการเสนอทางแก้ปัญหา การติดตามดูความสามารถในการเข้าถึงโครงการของกลุ่มเป้าหมาย การติดตามดูประสิทธิภาพในการดำเนินงานของส่วนต่าง ๆ ในโครงการ และการเสนอวิธีการปรับปรุงการดำเนินงาน โดยส่วนใหญ่แล้วผู้บริหารโครงการมักจะไม่ให้ความสำคัญกับการวางระบบติดตามโครงการ อย่างไรก็ตามในความเป็นจริงแล้ว ขึ้นอยู่กับความจำเป็นและทรัพยากรที่มีอยู่ในแต่ละโครงการ "การประเมินผล" นั้น เป็นสิ่งหนึ่งที่สำคัญสำหรับการดำเนินการเช่นเดียวกับการติดตาม เพราะผลที่ได้จากการประเมินจะใช้ในการปรับปรุง แก้ไข การขยายขอบเขต หรือการยุติการดำเนินการซึ่งขึ้นอยู่กับวัตถุประสงค์ของการประเมิน การประเมินผลแผนงานจึงเป็นสิ่งที่ต้องบ่งชี้ว่าแผนงานที่กำหนดไว้ได้มีการปฏิบัติหรือไม่ อันเป็นตัวชี้วัดว่าแผนหรือโครงการที่ได้ดำเนินการไปแล้วนั้นให้ผลเป็นอย่างไร นำไปสู่ความสำเร็จตามแผนงานที่กำหนดไว้หรือไม่ อีกทั้งการติดตามและประเมินผลยังเป็นการตรวจสอบดูว่ามีความสอดคล้องกับการใช้ทรัพยากร(งบประมาณ)เพียงใด ซึ่งผลที่ได้จากการติดตามและประเมินผลถือเป็นข้อมูลย้อนกลับ (Feedback) สามารถนำไปในการปรับปรุงและการตัดสินใจต่อไป

ด้วยเหตุนี้การติดตามและประเมินผล จึงเป็นกลไกในการตรวจสอบการทำงานเพื่อให้เกิดความโปร่งใส เป็นเข็มทิศที่จะชี้ได้ว่าการพัฒนาการศึกษาของท้องถิ่นจะไปในทิศทางใด จะดำเนินการต่อหรือยุติโครงการต่าง ๆ เมื่อมีการประเมินผลในสิ่งที่วางแผนไว้แล้วและที่ได้จัดทำเป็นงบประมาณรายจ่ายได้รับการติดตามโดยคณะกรรมการที่ถูกจัดตั้งขึ้นก็ตาม ล้วนเป็นกระบวนการที่มีส่วนร่วมเพื่อให้เกิดความโปร่งใส เป็นกระบวนการที่บอกถึงการบรรลุเป้าหมายขององค์กรปกครองส่วนท้องถิ่น ซึ่งอาจจะเป็นผลผลิตการบริหารหรือความพึงพอใจซึ่งเกิดจากกระบวนการวางแผน ซึ่งประกอบด้วย แผนพัฒนาการศึกษา ดังนั้น เพื่อให้การติดตามและประเมินผลแผนพัฒนาการศึกษาขององค์กรบริหารส่วนจังหวัดราชบุรีเป็นไปด้วยความถูกต้องตามระเบียบดังกล่าว คณะกรรมการการศึกษาขององค์กรบริหารส่วนจังหวัดราชบุรี จึงได้ดำเนินการติดตามและประเมินผลแผนพัฒนาการศึกษาขององค์กรบริหารส่วนจังหวัดราชบุรี ประจำปี พ.ศ.๒๕๖๘ ขึ้น โดยมีรายละเอียด ดังนี้

๑. ความสำคัญของการติดตามและประเมินผล

การติดตามและประเมินผล เป็นกระบวนการที่แตกต่างกัน มีจุดหมายไม่เหมือนกันแต่กระบวนการทั้งสองมีความเกี่ยวข้องสัมพันธ์กัน การติดตามและประเมินผลแผนพัฒนาการศึกษาขององค์การบริหารส่วนจังหวัดราชบุรี จึงเป็นการติดตามผลที่ให้ความสำคัญ ดังนี้

๑.๑ ผลการใช้ปัจจัยหรือทรัพยากรต่าง ๆ ในการพัฒนาด้านการศึกษา ศาสนาและวัฒนธรรม องค์การบริหารส่วนจังหวัดราชบุรีตรวจสอบดูว่าแผนงานโครงการเพื่อการพัฒนาได้รับปัจจัยหรือทรัพยากรทั้งด้านปริมาณและคุณภาพ ตามระยะเวลาที่กำหนดไว้หรือไม่อย่างไร

๑.๒ ผลการดำเนินงาน ตรวจสอบดูว่าได้ผลตรงตามเป้าหมายที่กำหนดไว้หรือไม่เพียงใด มีปัญหาอุปสรรคอะไรบ้าง ทั้งในด้านการจัดทำแผนพัฒนาการศึกษา การดำเนินงานตามแผนงานและโครงการเพื่อการพัฒนาด้านการศึกษา ศาสนาและวัฒนธรรม และขั้นตอนต่าง ๆ ในการดำเนินการตามโครงการเพื่อพัฒนาท้องถิ่น

๑.๓ ความสำคัญของการติดตามและประเมินแผนเป็นเครื่องมือสำคัญในการทดสอบผลการดำเนินงานตามภารกิจขององค์การบริหารส่วนจังหวัดราชบุรีว่าได้ดำเนินการตามเป้าหมายที่กำหนดไว้หรือไม่ ทำให้ทราบและกำหนดทิศทางการพัฒนาได้อย่างเป็นรูปธรรมและเกิดความชัดเจนที่ทำให้ทราบถึงจุดแข็ง (Strengths) จุดอ่อน (Weaknesses) โอกาส (Opportunities) ปัญหาหรืออุปสรรค (Threats) ของแผนพัฒนาการศึกษา (พ.ศ. ๒๕๖๖ - ๒๕๗๐) โครงการ กิจกรรมต่าง ๆ ซึ่งอาจเกิดจากผู้บริหารท้องถิ่น สภาพพื้นที่และผู้มีส่วนเกี่ยวข้องเพื่อนำไปสู่การปรับปรุงแผนงาน โครงการพัฒนาให้เกิดความสอดคล้องกับสภาพพื้นที่ สภาพแวดล้อมในสังคม ภายใต้ความต้องการและความพึงพอใจของประชาชนภายในเขตจังหวัดราชบุรี องค์การบริหารส่วนจังหวัดราชบุรี

๒. วัตถุประสงค์ของการติดตามและประเมินผล

๒.๑ เพื่อตรวจและติดตามผลการดำเนินงานด้านการศึกษา ศาสนาและวัฒนธรรมขององค์การบริหารส่วนจังหวัดราชบุรีว่ามีปฏิบัติหน้าที่ตามบทบาทขององค์กรปกครองส่วนท้องถิ่นที่มีคุณภาพในการบริหารจัดการ

๒.๒ เพื่อให้ทราบความก้าวหน้าการดำเนินงานตามระยะเวลาและเป้าหมายที่กำหนดไว้ ผลการดำเนินงาน ตลอดจนปัญหา อุปสรรคในการพัฒนาท้องถิ่นด้านการศึกษา ศาสนาและวัฒนธรรมตามภารกิจที่ได้กำหนดไว้

๒.๓ เพื่อให้ได้ข้อมูลผลการดำเนินงาน ปัญหา อุปสรรคการดำเนินงานตามโครงการในแผนพัฒนาการศึกษา (พ.ศ. ๒๕๖๖ - ๒๕๗๐) ขององค์การบริหารส่วนจังหวัดราชบุรี และแผนการดำเนินงานองค์การบริหารส่วนจังหวัดราชบุรี ประจำปีงบประมาณ พ.ศ. ๒๕๖๘

๒.๔ เพื่อทราบข้อเสนอนะ และนำไปปรับปรุงการดำเนินงานของโครงการตามแผนพัฒนาองค์การบริหารส่วนจังหวัดราชบุรี ให้มีประสิทธิภาพและประสิทธิผลเพิ่มขึ้น

๒.๕ เพื่อให้ทราบถึงความก้าวหน้าในการดำเนินโครงการต่าง ๆ ที่อยู่ในแผนการใช้งบประมาณรายจ่ายประจำปีขององค์การบริหารส่วนจังหวัดราชบุรีว่าอยู่ในขั้นตอนใด

๓. ขั้นตอนการติดตามและประเมินผล

ระเบียบกระทรวงมหาดไทยว่าด้วยการจัดทำแผนพัฒนาขององค์กรปกครองส่วนท้องถิ่น พ.ศ. ๒๕๔๘ และแก้ไขเพิ่มเติมถึง (ฉบับที่ ๓) พ.ศ. ๒๕๖๑ ข้อ ๒๙ กำหนดว่า คณะกรรมการติดตามและประเมินผลแผนพัฒนาท้องถิ่น มีอำนาจหน้าที่ดังนี้ (๑) กำหนดแนวทาง วิธีการในการติดตามและประเมินผลแผนพัฒนาท้องถิ่น (๒) ดำเนินการติดตามและประเมินผลแผนพัฒนาท้องถิ่น (๓) รายงานผลและเสนอความเห็นซึ่งได้จากการติดตามและประเมินผลแผนพัฒนาท้องถิ่นต่อผู้บริหารท้องถิ่นเพื่อให้ผู้บริหารท้องถิ่นเสนอต่อสภาท้องถิ่นและคณะกรรมการพัฒนาท้องถิ่น พร้อมทั้งประกาศผลการติดตามและประเมินผล

แผนพัฒนาให้ประชาชนในท้องถิ่นทราบในที่เปิดเผยภายในสิบห้าวันนับแต่วันรายงานผลและเสนอความเห็นดังกล่าว และต้องปิดประกาศไว้เป็นระยะเวลาไม่น้อยกว่าสามสิบวัน โดยอย่างน้อยปีละหนึ่งครั้งภายในเดือนธันวาคมของทุกปี และ (๔) แต่งตั้งคณะกรรมการหรือคณะงานเพื่อช่วยปฏิบัติงานตามที่เห็นสมควร

๔. เครื่องมือการติดตามและประเมินผล

เครื่องมือการติดตามและประเมินผลแผนพัฒนาท้องถิ่น (Monitoring and Evaluation tools for local development plans) เป็นสิ่งของ วัสดุ อุปกรณ์หรือเทคนิควิธีการที่คณะกรรมการติดตามและประเมินผล แผนพัฒนาองค์การบริหารส่วนจังหวัดราชบุรีใช้ในการเก็บข้อมูลการติดตามและประเมินผล โดยการพิจารณาเครื่องมือและเทคนิควิธีการที่คณะกรรมการติดตามและประเมินผลแผนพัฒนาองค์การบริหารส่วนจังหวัดราชบุรีได้คิดสร้างไว้เพื่อใช้ในการติดตามและประเมินผล เช่น แบบสอบถามวัดทัศนคติ มาตรฐานประมาณค่า และวิธีการเป็นต้น การสร้างเครื่องมือการติดตามและประเมินผลแผนพัฒนาท้องถิ่นได้แก่ แบบสอบถาม (Questionnaires) แบบสัมภาษณ์ (Interview) และแบบสังเกตการณ์ (Observation) เป็นต้น โดยอาศัยสภาพพื้นที่ทั่วไป อำนาจหน้าที่ ภารกิจขององค์การบริหารส่วนจังหวัดราชบุรี รวมถึงผู้มีส่วนได้ส่วนเสียในท้องถิ่น ได้รวมเกณฑ์มาตรฐานแบบต่าง ๆ ที่ได้กำหนดขั้นตอนหรือการนำไปทดลองใช้เพื่อปรับปรุงแก้ไขแล้ว จึงนำเครื่องมือการติดตามและประเมินผลแผนพัฒนาท้องถิ่นไปใช้ในการปฏิบัติงานจริงหรือภาคสนาม ดำเนินการสำรวจและเก็บข้อมูล วิเคราะห์ข้อมูล สรุปข้อมูลที่เป็นจริงต่อไป

๕. กรอบและแนวทางในการติดตามและประเมินผล

คณะกรรมการติดตามและประเมินผลแผนพัฒนาท้องถิ่นขององค์การบริหารส่วนจังหวัดราชบุรี กำหนดกรอบและแนวทางในการติดตามและประเมินผล ดังนี้

๕.๑ การกำหนดกรอบเวลา (Time & Time Frame) โดยกำหนดกรอบระยะเวลา ดังนี้

๑) ประชุมคณะกรรมการติดตามและประเมินผลแผนพัฒนาท้องถิ่นขององค์การบริหารส่วนจังหวัดราชบุรีอย่างน้อยปีละ ๑ ครั้ง

๒) สรุปผลการติดตามและประเมินผลประจำปีงบประมาณ และสรุปภาพรวมของประจำปีงบประมาณที่ผ่านมาทุกครั้ง

๓) รายงานผลและเสนอความเห็น ซึ่งได้จากการติดตามและประเมินผลแผนพัฒนาต่อผู้บริหารท้องถิ่น เพื่อให้ผู้บริหารท้องถิ่นเสนอสภาท้องถิ่นภายในระยะเวลาที่กำหนด

๕.๒ ความสอดคล้อง (Relevance) เป็นความสอดคล้องของยุทธศาสตร์ แผนงานโครงการ (หรือผลผลิต) ที่ได้กำหนดขึ้นมีความสอดคล้องและนำไปกำหนดเป็นวิสัยทัศน์ขององค์การบริหารส่วนจังหวัดราชบุรี

๕.๓ ความเพียงพอ (Adequacy) กำหนดทรัพยากรสำหรับการดำเนินการติดตามและประเมินผล ประกอบด้วย คน เงิน วัสดุ อุปกรณ์ เครื่องมือในการปฏิบัติงานตามศักยภาพโดยนำเครื่องมือที่มีอยู่จริงในองค์การบริหารส่วนจังหวัดราชบุรีมาปฏิบัติงาน

๕.๔ ความก้าวหน้า (Progress) กรอบของความก้าวหน้าแผนงาน โครงการต่าง ๆ จะวัดจากรายการที่เป็นโครงการในรอบ ๕ ปี วัดได้จากช่องปีงบประมาณและที่ผ่านมา โครงการที่ต่อเนื่องจากปีงบประมาณที่ผ่านมา

๕.๕ ประสิทธิภาพ (Efficiency) เป็นการติดตามและประเมินผลความสัมพันธ์กันระหว่างผลผลิตหรือผลที่ได้รับจริงกับทรัพยากรที่ถูกใช้ในการพัฒนาท้องถิ่นขององค์การบริหารส่วนจังหวัดราชบุรีซึ่งสามารถวัดได้ในเชิงปริมาณ ขนาด ความจุ พื้นที่ จำนวน ระยะเวลา เป็นต้น

๕.๖ ประสิทธิภาพ (Effectiveness) เป็นผลที่ได้จากประสิทธิภาพทำให้เกิดผลลัพธ์และผลผลิต (Outcome and Output) ซึ่งสามารถวัดได้ในเชิงปริมาณและเชิงคุณภาพหรือวัดได้เฉพาะเชิงคุณภาพ ซึ่งวัดเป็นความพึงพอใจหรือสิ่งที่ประชาชนชื่นชอบหรือการมีความสุข เป็นต้น

๕.๗ ผลลัพธ์และผลผลิต (Outcome and Output) เป็นผลลัพธ์ที่เกิดขึ้นโดยตรงจากการดำเนินงานหรือจัดกิจกรรมขององค์การบริหารส่วนจังหวัดราชบุรี ซึ่งได้นำผลผลิตจากการดำเนินงานหรือกิจกรรมไปใช้ให้เกิดประโยชน์ จนเกิดผลตามเป้าหมายหรือบรรลุตามนโยบายที่องค์การบริหารส่วนจังหวัดราชบุรีได้กำหนดไว้

๕.๘ การประเมินผลกระทบการประเมินผลกระบวนการ (Process Evaluation) เป็นการประเมินเพื่อหาข้อบกพร่องการดำเนินโครงการเพื่อใช้เป็นข้อมูลในการพัฒนา แก้ไข ปรับปรุงให้การดำเนินโครงการขององค์การบริหารส่วนจังหวัดราชบุรี ในช่วงต่อไปให้มีประสิทธิภาพมากขึ้น อีกทั้งยังเป็นการตรวจสอบกิจกรรม เวลา ทรัพยากร และการมีส่วนร่วมของประชาชนในโครงการการประเมินผลกระบวนการ จึงถือได้ว่าเป็นประโยชน์อย่างมากต่อการวิเคราะห์จุดแข็ง (Strength) และจุดด้อย (Weakness) ของโครงการหรือนโยบายที่องค์การบริหารส่วนจังหวัดราชบุรีได้ดำเนินการ

๖. ประโยชน์ของการติดตามและประเมินผล

การติดตามและประเมินผลมีประโยชน์ที่สำคัญ คือการนำไปใช้ในการแก้ไขปัญหาต่าง ๆ ระหว่างดำเนินการโครงการ และนำไปใช้สำหรับวางแผนการจัดทำแผนพัฒนาการศึกษาในอนาคต ดังนี้

๖.๑ ได้ทราบถึงสถานภาพและสถานการณ์ต่าง ๆ ของการจัดทำแผนพัฒนาการศึกษาและการดำเนินการตามโครงการ ซึ่งจะช่วยให้วิธีการปฏิบัติดำเนินการไปในแนวทางเดียวกัน

๖.๒ ได้ทราบข้อดี ข้อเสีย ข้อบกพร่องต่าง ๆ ตลอดจนปัจจัยที่ทำให้แผนพัฒนาการศึกษาและการดำเนินการตามโครงการพัฒนาด้านการศึกษา ศาสนาและวัฒนธรรม มีปัญหาทำให้สามารถแก้ไขได้ทุกจุดตรงเป้าหมายอย่างทันท่วงที ทั้งในปัจจุบันและอนาคต

๖.๓ สามารถเก็บรวบรวมวิเคราะห์ข้อมูลต่าง ๆ ที่เกี่ยวกับรายละเอียด ความต้องการสภาพปัญหาต่าง ๆ ที่จะนำไปจัดทำเป็นโครงการเพื่อพัฒนาด้านการศึกษา ศาสนาและวัฒนธรรม เพื่อนำเสนอโครงการในเชิงสถิติหรือเป็นข้อมูลที่เป็นจริง ทำให้ได้รับความเชื่อถือและการยอมรับจากประชาชนผู้มีส่วนได้ส่วนเสีย หน่วยงานราชการ รัฐวิสาหกิจ องค์กรต่าง ๆ

๖.๔ การประเมินจะชี้ให้เห็นว่าแนวความคิดริเริ่มใหม่ในการแก้ไขปัญหาของท้องถิ่น ประสบความสำเร็จตามวัตถุประสงค์ที่กำหนดไว้เพียงใด มีปัญหาและอุปสรรคในการดำเนินงานอย่างไรบ้าง และปัญหาอุปสรรคเหล่านี้ได้ผลเพียงใด และหรือจะต้องปรับปรุงในส่วนใดบ้าง

๖.๕ การประเมินจะทำให้เกิดความกระจ่างชัดว่าโครงการใดที่นำไปปฏิบัติแล้วได้ผลดีสมควรจะขยายโครงการให้ครอบคลุมกว้างขวางยิ่งขึ้น หรือโครงการใดมีปัญหาอุปสรรคมากและไม่สอดคล้องกับการแก้ไขปัญหาของสังคม ควรจะยุติโครงการเพื่อลดความสูญเสียให้น้อยลง หรือในกรณีที่มีโครงการที่มีลักษณะแข่งขันกันการประเมินผลจะทำให้ทราบว่าโครงการใดมีประสิทธิภาพในการแก้ไขปัญหาของสาธารณชนสมควรสนับสนุนต่อไปส่วนโครงการที่ไม่ประสบความสำเร็จ หรือให้ผลตอบแทนน้อยกว่ามากก็ควรยกเลิกทิ้ง

ส่วน ๒

การติดตามแผนพัฒนาการศึกษาขององค์การบริหารส่วนจังหวัดราชบุรี

(พ.ศ. ๒๕๖๖-๒๕๗๐)

๑. วิสัยทัศน์

“เด็กและเยาวชนยอดเยี่ยม เต็มเปี่ยมคุณธรรม เลิศล้ำด้านวิทยาศาสตร์และเทคโนโลยี มีวิถีชีวิตพอเพียง”

๒. พันธกิจ

๒.๑ จัดการศึกษาในระบบ การศึกษานอกระบบและการศึกษาตามอัธยาศัยให้มีคุณภาพได้มาตรฐาน การศึกษาของชาติ

๒.๒ ส่งเสริมด้านวิทยาศาสตร์และเทคโนโลยี

๒.๓ จัดให้มีแหล่งเรียนรู้ที่หลากหลาย เพื่อสร้างสรรค์สังคมแห่งการเรียนรู้

๒.๔ พัฒนาคุณธรรม นำความรู้ เพิ่มศักยภาพและมีคุณลักษณะที่พึงประสงค์

๒.๕ ปลูกฝังจิตใต้สำนึกให้รักในเอกลักษณ์และค่านิยมความเป็นไทย

๒.๖ ส่งเสริมให้เด็กและเยาวชนมีสุขภาพสมบูรณ์แข็งแรง

๒.๗ ส่งเสริมให้เด็กและเยาวชนน้อมนำปรัชญาของเศรษฐกิจพอเพียงมาใช้ในการเรียนรู้และชีวิตประจำวัน

๓. เป้าประสงค์

๓.๑ เด็กและเยาวชนมีคุณลักษณะที่พึงประสงค์ตามมาตรฐานการศึกษาของชาติ

๓.๒ เด็กและเยาวชนได้รับการด้านการศึกษาที่มีคุณภาพได้มาตรฐานการศึกษาของชาติ

๓.๓ เด็กและเยาวชนมีคุณธรรมจริยธรรมในการดำรงชีวิต

๓.๔ เด็กและเยาวชนเป็นเลิศด้านวิทยาศาสตร์และเทคโนโลยี

๓.๕ เด็กและเยาวชนดำรงชีวิตตามหลักปรัชญาของเศรษฐกิจพอเพียง

๓.๖ เด็กและเยาวชนรักในเอกลักษณ์และค่านิยมความเป็นไทย

๓.๗ เด็กและเยาวชนมีสุขภาพสมบูรณ์แข็งแรงทั้งร่างกายและจิตใจ

๓.๘ สังคมท้องถิ่นเป็นสังคมแห่งการเรียนรู้

๔. บทบาทและอำนาจหน้าที่

ตามพระราชบัญญัติองค์การบริหารส่วนจังหวัด (ฉบับที่ ๕) พ.ศ. ๒๕๖๒ มาตรา ๒๐ โดยกำหนดให้ (๗ ตี) ให้องค์การบริหารส่วนจังหวัดส่งเสริมและสนับสนุนการจัดการการศึกษา รวมทั้งการจัดการหรือสนับสนุนการดูแลและพัฒนาเด็กเล็ก และพระราชบัญญัติกำหนดแผนและขั้นตอนการกระจายอำนาจให้แก่องค์กรปกครองส่วนท้องถิ่น พ.ศ. ๒๕๔๒ และแก้ไขเพิ่มเติม พ.ศ. ๒๕๔๙ มาตรา ๑๗ ให้องค์การบริหารส่วนจังหวัดมีอำนาจและหน้าที่ (๖) การจัดการการศึกษา

๕. ยุทธศาสตร์และแนวทางการพัฒนาของกองการศึกษา ศาสนาและวัฒนธรรม

ยุทธศาสตร์ที่ ๑ การสร้างโอกาสทางการศึกษา

- แนวทางการพัฒนาที่ ๑.๑ ขยายโอกาสทางการศึกษาให้ทุกกลุ่มเป้าหมายอย่างทั่วถึงและเป็นธรรม
- แนวทางการพัฒนาที่ ๑.๒ สนับสนุนการศึกษานอกระบบและการศึกษาตามอัธยาศัยสำหรับนักเรียน นักศึกษา และประชาชนที่ด้อยโอกาสพิการและขาดแคลนทุนทรัพย์ โดยทำความร่วมมือกับศูนย์การศึกษาตามอัธยาศัย อำเภอเมืองราชบุรี

ยุทธศาสตร์ที่ ๒ พัฒนาคุณภาพการศึกษาให้ได้มาตรฐานการศึกษาของชาติ

- แนวทางการพัฒนาที่ ๒.๑ ส่งเสริมและพัฒนาการศึกษาของชาติระดับปฐมวัยในรูปแบบที่หลากหลายอย่างมีคุณภาพและได้มาตรฐานการศึกษาของชาติ
- แนวทางการพัฒนาที่ ๒.๒ ส่งเสริมและพัฒนาการบริหารจัดการการศึกษาระดับปฐมวัยได้มาตรฐานการศึกษาของชาติ
- แนวทางการพัฒนาที่ ๒.๓ พัฒนาแหล่งเรียนรู้และนวัตกรรมระดับปฐมวัยอย่างหลากหลาย
- แนวทางการพัฒนาที่ ๒.๔ การพัฒนาการศึกษาระดับปฐมวัย โดยมุ่งเน้นให้เด็กมีความพร้อมและพัฒนาการครบทุกด้าน
- แนวทางการพัฒนาที่ ๒.๕ พัฒนาผู้เรียนระดับปฐมวัยให้เป็นบุคคลที่มีเหตุผล มีความรู้ มีคุณธรรม และแก้ไขปัญหาที่เกิดขึ้นได้ตามศักยภาพ
- แนวทางการพัฒนาที่ ๒.๖ ส่งเสริมและพัฒนาการจัดการศึกษาภาคบังคับในรูปแบบที่หลากหลายอย่างมีคุณภาพและได้มาตรฐานการศึกษาของชาติ
- แนวทางการพัฒนาที่ ๒.๗ ส่งเสริมและพัฒนาระบบการบริหารจัดการการศึกษาภาคบังคับให้ได้มาตรฐานการศึกษาของชาติ
- แนวทางการพัฒนาที่ ๒.๘ ส่งเสริมและพัฒนาบุคลากรทางการศึกษาให้มีความรู้ ความสามารถในการจัดกิจกรรมให้กับผู้เรียน
- แนวทางการพัฒนาที่ ๒.๙ พัฒนาแหล่งเรียนรู้และนวัตกรรมทางการศึกษาอย่างหลากหลาย
- แนวทางการพัฒนาที่ ๒.๑๐ พัฒนาการศึกษาภาคบังคับ โดยมุ่งเน้นให้เด็กมีความพร้อมและพัฒนาการครบทุกด้าน
- แนวทางการพัฒนาที่ ๒.๑๑ พัฒนาผู้เรียนให้เป็นบุคคลที่มีเหตุผล มีความรู้ มีคุณธรรม รักสิ่งแวดล้อมและแก้ไขปัญหาที่เกิดขึ้นได้ตามศักยภาพ
- แนวทางการพัฒนาที่ ๒.๑๒ ส่งเสริมให้ผู้ปกครองและชุมชนมีส่วนร่วมในการจัดการศึกษาภาคบังคับในรูปแบบที่หลากหลาย
- แนวทางการพัฒนาที่ ๒.๑๓ ส่งเสริมและสนับสนุนให้สถานศึกษามีระบบประกันคุณภาพภายในที่เข้มแข็งและได้รับการรับรองจากการประเมินคุณภาพภายนอก

ยุทธศาสตร์ที่ ๓ ส่งเสริมการเรียนรู้ด้านวิทยาศาสตร์และเทคโนโลยี

- แนวทางการพัฒนาที่ ๓.๑ จัดให้มีห้องปฏิบัติการวิทยาศาสตร์ในสถานศึกษา
- แนวทางการพัฒนาที่ ๓.๒ สนับสนุนให้การพานักเรียนไปศึกษาดูงานนอกสถานศึกษา
- แนวทางการพัฒนาที่ ๓.๓ ส่งเสริมให้นักเรียนคิดค้นสิ่งประดิษฐ์หรือโครงงานวิทยาศาสตร์
- แนวทางการพัฒนาที่ ๓.๔ พัฒนาระบบเทคโนโลยีสารสนเทศเพื่อการเรียนรู้
- แนวทางการพัฒนาที่ ๓.๕ สนับสนุนเทคโนโลยีเพื่อการเรียนการสอน

ยุทธศาสตร์ที่ ๔ จัดหาและพัฒนาแหล่งเรียนรู้ที่หลากหลายเพื่อสร้างสรรค์ให้ท้องถิ่นเป็นสังคมแห่งการเรียนรู้

- แนวทางการพัฒนาที่ ๔.๑ สร้างแหล่งเรียนรู้ตามความต้องการของเด็ก
- แนวทางการพัฒนาที่ ๔.๒ ประสานความร่วมมือกับหน่วยงานราชการและภาคีการพัฒนาต่าง ๆ ในการจัดแหล่งเรียนรู้ให้แก่เด็ก เยาวชนและประชาชน
- แนวทางการพัฒนาที่ ๔.๓ จัดกิจกรรมรณรงค์ให้เด็ก เยาวชน และประชาชน มีคุณลักษณะ เข้าถึงการเรียนรู้ต่าง ๆ
- แนวทางการพัฒนาที่ ๔.๔ ปรับปรุงห้องสมุดโรงเรียนในสังกัด

ยุทธศาสตร์ที่ ๕ การพัฒนาและส่งเสริมให้เด็กมีคุณลักษณะที่พึงประสงค์

- แนวทางการพัฒนาที่ ๕.๑ สร้างเครือข่ายการพัฒนา ร่วมกับหน่วยงานราชการและภาคีการพัฒนาต่าง ๆ ในท้องถิ่นในการพัฒนาและส่งเสริมให้เด็ก เยาวชนและประชาชน มีคุณลักษณะที่พึงประสงค์
- แนวทางการพัฒนาที่ ๕.๒ จัดกิจกรรมพัฒนาเด็ก เยาวชน และประชาชน ให้มีคุณลักษณะที่พึงประสงค์
- แนวทางการพัฒนาที่ ๕.๓ จัดการอบรมคุณธรรม จริยธรรมและปฏิบัติธรรมแก่เด็กและเยาวชน

ยุทธศาสตร์ที่ ๖ ส่งเสริมและสนับสนุนการปลูกฝังจิตสำนึกในเอกลักษณ์และค่านิยมความเป็นไทย

- แนวทางการพัฒนาที่ ๖.๑ จัดกิจกรรมรณรงค์ให้เด็ก เยาวชน และประชาชน เห็นคุณค่าของเอกลักษณ์ ค่านิยมความเป็นไทย
- แนวทางการพัฒนาที่ ๖.๒ ส่งเสริมให้ผู้เรียนมีเอกลักษณ์และค่านิยมความเป็นไทย
- แนวทางการพัฒนาที่ ๖.๓ ส่งเสริมให้ผู้เรียนเห็นคุณค่าและอนุรักษ์ภูมิปัญญา

ยุทธศาสตร์ที่ ๗ ส่งเสริมการกีฬา นันทนาการ กิจกรรมเด็ก เยาวชนและประชาชน

- แนวทางการพัฒนาที่ ๗.๑ จัดหาและพัฒนาสถานที่สำหรับการจัดกิจกรรมกีฬาและนันทนาการให้แก่เด็กเยาวชนและประชาชน
- แนวทางการพัฒนาที่ ๗.๒ จัดกิจกรรมรณรงค์ให้เด็ก เยาวชน และประชาชน เห็นคุณค่าของการออกกำลังกาย
- แนวทางการพัฒนาที่ ๗.๓ จัดกิจกรรมรณรงค์ให้เด็ก เยาวชน และประชาชน ห่างไกลจากยาเสพติด โรคเอดส์ ภัยยาสูบ โรคติดต่อที่ร้ายแรง
- แนวทางการพัฒนาที่ ๗.๔ สนับสนุนการบำบัดฟื้นฟูและให้ความช่วยเหลือผู้ติดยาเสพติด โรคเอดส์ และโรคติดต่อร้ายแรง
- แนวทางการพัฒนาที่ ๗.๕ จัดกิจกรรมนันทนาการแก่เด็กเยาวชน และประชาชน ได้มีสุขภาพกายและสุขภาพจิตที่ดี

ยุทธศาสตร์ที่ ๘ จัดกิจกรรมรณรงค์ให้เด็กและเยาวชน มีการดำเนินชีวิตตามหลักปรัชญาของเศรษฐกิจพอเพียง

- แนวทางการพัฒนาที่ ๘.๑ สร้างความรู้และความเข้าใจเกี่ยวกับหลักปรัชญาของเศรษฐกิจพอเพียงให้แก่เด็ก เยาวชนและประชาชน
- แนวทางการพัฒนาที่ ๘.๒ จัดกิจกรรมรณรงค์ให้เด็กและเยาวชนมีการดำเนินชีวิตตามหลักปรัชญาของเศรษฐกิจพอเพียง

๖. ผลการติดตามและประเมินผลแผนพัฒนาการศึกษาขององค์การบริหารส่วนจังหวัดราชบุรี ประจำปีงบประมาณ พ.ศ. ๒๕๖๘

จากรายงานการติดตามและประเมินผลแผนพัฒนาท้องถิ่นขององค์การบริหารส่วนจังหวัดราชบุรี ประจำปีงบประมาณ พ.ศ. ๒๕๖๘ ของคณะกรรมการติดตามและประเมินผลแผนพัฒนาองค์การบริหารส่วนจังหวัดราชบุรีในด้านการศึกษามีดังนี้

๖.๑ โครงการที่ได้ดำเนินการจริง ประจำปีงบประมาณ พ.ศ. ๒๕๖๘

ลำดับ	ชื่อ/รายละเอียดโครงการ	งบประมาณ (งบประมาณที่ใช้)	การวัดผลระดับ ความพึงพอใจ	จำนวนผู้ ได้รับ ประโยชน์ (คน)	ผลการดำเนินงาน ตามโครงการ
ยุทธศาสตร์ที่ ๑ การสร้างโอกาสทางการศึกษา					
๑.	โครงการค่าอาหารเสริม (นม) เพื่อจ่ายเป็นค่าอาหารเสริม (นม) สำหรับเด็กอนุบาลและประถมศึกษาของโรงเรียนองค์การบริหารส่วนจังหวัดราชบุรี (วัดห้วยปลาตุ๊กฯ)	๗๐๐,๐๐๐ (๔๙๕,๙๓๔.๙๖)	ประชาชนมีความพึงพอใจ ร้อยละ ๗๙.๐๐	๔๐๐ คน	เด็กอนุบาลและประถมศึกษาได้รับอาหารเสริม (นม) ครบปีละ ๒๖๐ วัน
๒.	โครงการสนับสนุนค่าใช้จ่ายการบริหารสถานศึกษาเพื่อเป็นค่าอาหารกลางวันสำหรับนักเรียนโรงเรียนองค์การบริหารส่วนจังหวัดราชบุรี (วัดห้วยปลาตุ๊กฯ)	๑,๔๐๕,๒๘๐ (๑,๓๓๓,๕๕๒)	ประชาชนมีความพึงพอใจมากที่สุด ร้อยละ ๘๙.๘๐	๔๐๐ คน	นักเรียนได้รับอาหารกลางวันที่มีคุณภาพและถูกหลักโภชนาการ และนักเรียนมีสุขภาพกายที่แข็งแรงสมบูรณ์
ยุทธศาสตร์ที่ ๒ พัฒนาคุณภาพการศึกษาให้ได้มาตรฐานการศึกษาของชาติ					
๓.	โครงการสนับสนุนค่าใช้จ่ายการบริหารสถานศึกษาเพื่อเป็นค่าจ้างเหมาบุคลากรเพื่อปฏิบัติงานของโรงเรียนองค์การบริหารส่วนจังหวัดราชบุรี (วัดห้วยปลาตุ๊กฯ)	๑,๓๐๐,๐๐๐ (๑,๒๖๑,๐๐๐)	ประชาชนมีความพึงพอใจมากที่สุด ร้อยละ ๗๓.๘๐	๔๐๐ คน	มีผู้ปฏิบัติงานของโรงเรียนอย่างเพียงพอและพัฒนาคุณภาพการศึกษาของโรงเรียนให้มีประสิทธิภาพมากขึ้น
๔.	โครงการสนับสนุนค่าใช้จ่ายการบริหารสถานศึกษาเพื่อจัดทำโครงการสนับสนุนค่าใช้จ่ายในการศึกษาแหล่งเรียนรู้และร่วมกิจกรรมแข่งขันทักษะวิชาการของโรงเรียนองค์การบริหารส่วนจังหวัดราชบุรี (วัดห้วยปลาตุ๊กฯ)	๒๐๐,๐๐๐ (๒๐๐,๐๐๐)	ประชาชนมีความพึงพอใจมากที่สุด ร้อยละ ๙๗.๔	๔๐๐ คน	นักเรียนได้แสดงความสามารถและทักษะวิชาการของตนเองให้แก่ผู้อื่นและได้พัฒนาทักษะทางวิชาการของนักเรียน

ลำดับ	ชื่อ/รายละเอียดโครงการ	งบประมาณ (งบประมาณที่ใช้)	การวัดผลระดับ ความพึงพอใจ	จำนวนผู้ ได้รับ ประโยชน์ (คน)	ผลการดำเนินงาน ตามโครงการ
ยุทธศาสตร์ที่ ๒ พัฒนาคุณภาพการศึกษาให้ได้มาตรฐานการศึกษาของชาติ					
๕.	โครงการจัดหาครูผู้ดูแลเด็ก อนุบาลและปฐมวัยโรงเรียน ตำรวจตระเวนชายแดน อุดหนุนให้แก่กองกำกับการ ตำรวจตระเวนชายแดนที่ ๑๓	๓๑๕,๐๐๐ (๓๑๕,๐๐๐)	ประชาชนมี ความพึงพอใจ มากที่สุด ร้อยละ ๙๒.๘๐	๒๐๐ คน	ส่งเสริมและพัฒนา คุณภาพการศึกษาให้กับ นักเรียนในโรงเรียน ตำรวจตระเวนชายแดน ให้มีมาตรฐานสูงขึ้นมี และมีครูผู้สอนตาม มาตรฐานการศึกษาที่ เพิ่มขึ้น
๖.	โครงการจ้างครูเพื่อแก้ปัญหา การขาดแคลนครูของโรงเรียน ในสังกัดสำนักงานเขตพื้นที่ การศึกษาประถม ศึกษา ราชบุรี เขต ๑	๙๔๕,๐๐๐ (๙๔๕,๐๐๐)	ประชาชนมี ความพึงพอใจ มากที่สุด ร้อยละ ๙๙.๔๐	๙๐๐ คน	โรงเรียนในสังกัดสพ. เขต ๑ มีอัตรากำลังครู ตาม เกณฑ์ ก . ศ กำหนดและมีครูทำ การสอนครบชั้น
๗.	โครงการส่งเสริมสนับสนุน การจัดการศึกษาขั้นพื้นฐาน จังหวัดราชบุรีของสำนักงาน เขตพื้นที่การศึกษาประถมศึกษา ราชบุรี เขต ๒ (โรงเรียนบ้านดอนฟักทอง)	๒๐๐,๐๐๐ (๒๐๐,๐๐๐)	ประชาชน มีความพึงพอใจ มากที่สุด ร้อยละ ๙๙.๖๐	๒๐๐ คน	แก้ไขปัญหาและบรรเทา ความเดือดร้อนการขาด แคลนอัตรากำลังครู ของโรงเรียนบ้านดอน ฟักทอง และพัฒนา คุณภาพการศึกษา ของโรงเรียนบ้านดอน ฟักทองให้มีประสิทธิภาพ
๘.	โครงการส่งเสริมสนับสนุน การจัดการศึกษาขั้นพื้นฐาน จังหวัดราชบุรีอุดหนุนให้แก่ สำนักงานเขตพื้นที่การศึกษา มัธยมศึกษาราชบุรี	๖๓๐,๐๐๐ (๖๓๐,๐๐๐)	ประชาชนมี ความพึงพอใจ มากที่สุด ร้อยละ ๙๓.๖๐	๓๐๐ คน	สถานศึกษาในสังกัด สำนักงานเขตพื้นที่ การศึกษามัธยมศึกษา ราชบุรีมีครูตรงตาม ความต้องการและมีครู เพียงพอต่อภาระงาน ของสถานศึกษา

ลำดับ	ชื่อ/รายละเอียดโครงการ	งบประมาณ (งบประมาณที่ใช้)	การวัดผลระดับ ความพึงพอใจ	จำนวนผู้ ได้รับ ประโยชน์ (คน)	ผลการดำเนินงาน ตามโครงการ
ยุทธศาสตร์ที่ ๒ พัฒนาคุณภาพการศึกษาให้ได้มาตรฐานการศึกษาของชาติ					
๙.	โครงการจ้างครูเพื่อแก้ไขปัญหาการขาดแคลนครูของวิทยาลัยการอาชีพปากท่อ สังกัดสำนักงานคณะกรรมการอาชีวศึกษาให้แก่วิทยาลัยการอาชีพปากท่อ	๑๕๗,๕๐๐ (๑๕๗,๕๐๐)	ประชาชนมีความพึงพอใจมากที่สุด ร้อยละ ๘๗.๔๐	๓๐๐ คน	วิทยาลัยการอาชีพปากท่อมียุทธศาสตร์กำลังครูผู้สอนที่เพียงพอและเหมาะสมต่อการพัฒนาคุณภาพ การจัดการศึกษาและเป็นไปตามเกณฑ์ ก.ค.ศ. กำหนด
๑๐.	โครงการงานศิลปหัตถกรรมนักเรียนระดับเขตพื้นที่การศึกษาครั้งที่ ๗๒ ปีการศึกษา ๒๕๖๗ อุดหนุนให้แก่สำนักงานเขตพื้นที่การศึกษาประถมศึกษาราชบุรี เขต ๑	๔๐๒,๐๐๐ (๔๐๒,๐๐๐)	ประชาชนมีความพึงพอใจมากที่สุด ร้อยละ ๘๙.๔๐	๑,๐๐๐ คน	มีเวทีให้นักเรียนได้แสดงออกถึงความรู้ความสามารถผลสำเร็จของการจัดการศึกษาของครูผู้สอน
๑๑.	โครงการแข่งขันงานศิลปหัตถกรรมนักเรียนระดับเขตพื้นที่การศึกษาครั้งที่ ๗๒ ปีการศึกษา ๒๕๖๗ สำนักงานเขตพื้นที่การศึกษา มัธยมศึกษาราชบุรี	๓๐๐,๐๐๐ (๓๐๐,๐๐๐)	ประชาชนมีความพึงพอใจมากที่สุด ร้อยละ ๙๓.๘๐	๑,๐๐๐ คน	นักเรียนระดับชั้นมัธยมศึกษาทุกสังกัดในจังหวัดราชบุรีได้แสดงออกถึงความรู้ความสามารถ ทักษะในด้านต่าง ๆ ในเชิงสร้างสรรค์ เกิดการแลกเปลี่ยนเรียนรู้และนำไปต่อยอดทางการเรียน
๑๒.	โครงการจ้างครูเพื่อแก้ไขปัญหาการขาดแคลนครูของโรงเรียนในสังกัดสำนักงานเขตพื้นที่การศึกษาประถมศึกษาราชบุรี เขต ๑ (โรงเรียนอนุบาลสวนผึ้ง)	๔๗๒,๕๐๐ (๔๗๒,๕๐๐)	ประชาชนมีความพึงพอใจมากที่สุด ร้อยละ ๙๓.๘๐	๒๐๐ คน	โรงเรียนอนุบาลสวนผึ้งมีอัตราากำลังครูตรงตามมาตรฐานวิชาที่กำหนดและมีครูสอนครบชั้นและนักเรียนมีความรู้ความสามารถเพิ่มขึ้น เป็นไปตามหลักสูตรแกนกลางการศึกษาขั้นพื้นฐาน

ลำดับ	ชื่อ/รายละเอียดโครงการ	งบประมาณ (งบประมาณที่ใช้)	การวัดผลระดับ ความพึงพอใจ	จำนวนผู้ ได้รับ ประโยชน์ (คน)	ผลการดำเนินงาน ตามโครงการ
ยุทธศาสตร์ที่ ๒ พัฒนาคณาภพการศึกษาให้ได้มาตรฐานการศึกษาของชาติ					
๑๓.	โครงการจ้างครูเพื่อแก้ไข ปัญหาการขาดแคลนครู ของโรงเรียนในสังกัดสำนักงาน เขตพื้นที่การศึกษาประถมศึกษา ราชบุรี เขต ๑ (โรงเรียนบ้าน กล้วย)	๑๐๕,๐๐๐ (๑๐๕,๐๐๐)	ประชาชนมี ความพึงพอใจ มากที่สุด ร้อยละ ๙๐.๖๐	๒๐๐ คน	โรงเรียนบ้านกล้วยมี อัตรากำลังครูตรงตาม มาตรฐานวิชาที่กำหนด และมีครูสอนครบชั้น และนักเรียนมีความรู้ ความสามารถเพิ่มขึ้น เป็นไปตามหลักสูตร แกนกลางการศึกษา ขั้นพื้นฐาน
๑๔.	โครงการจ้างครูเพื่อแก้ไข ปัญหาการขาดแคลนครูของ โรงเรียนในสังกัดสำนักงาน เขตพื้นที่การศึกษาประถมศึกษา ราชบุรี เขต ๑ (โรงเรียนวัด นาหนอง)	๑๐๐,๐๐๐ (๑๐๐,๐๐๐)	ประชาชนมี ความพึงพอใจ มากที่สุด ร้อยละ ๙๙.๔๐	๒๐๐ คน	โรงเรียนวัดนาหนอง มีจัดการเรียนการสอน ของบรรลุตามจุดมุ่งหมาย ของหลักสูตรการศึกษา ขั้นพื้นฐานและนักเรียน ได้รับความรู้อย่างเต็ม ตามศักยภาพอย่าง ทั่วถึง
๑๕.	โครงการสนับสนุนค่าใช้จ่าย การบริหารสถานศึกษาเพื่อ เป็นค่าใช้จ่ายในการจัดการศึกษา ตั้งแต่ระดับอนุบาลจนจบ การศึกษาขั้นพื้นฐานของ โรงเรียนองค์การบริหารส่วน จังหวัดราชบุรี (วัดห้วย ปลาตุ๊กฯ)	๓,๒๐๐,๗๐๐ (๒,๘๖๓,๖๒๑)	ประชาชนมี ความพึงพอใจ มากที่สุด ร้อยละ ๙๖.๐๐	๔๐๐ คน	นักเรียนทุกคนได้รับ การศึกษาตั้งแต่ระดับ อนุบาลจนจบการศึกษา ขั้นพื้นฐานและได้รับ สนับสนุนค่าใช้จ่าย อย่างเสมอภาคและ เป็นธรรมในรายการ พื้นฐาน
๑๖.	โครงการสนับสนุนค่าใช้จ่าย การบริหารสถานศึกษา เพื่อเป็นค่าใช้จ่ายในการ ส่งเสริมศักยภาพการ จัดการศึกษาของโรงเรียน องค์การบริหารส่วนจังหวัด ราชบุรี (วัดห้วยปลาตุ๊ก ฯ)	๖๑๕,๘๐๐ (๕๑๖,๘๐๐)	ประชาชนมี ความพึงพอใจ มากที่สุด ร้อยละ ๙๒.๖๐	๔๐๐ คน	โรงเรียนได้ปรับปรุง พัฒนาแหล่งเรียนรู้ ค่าใช้จ่ายอื่น ๆ ที่ ส่งเสริมการจัดการ เรียนรู้ การเรียนการ สอน และส่งเสริม กิจกรรมการเรียนรู้ ด้านการท่องเที่ยว

ลำดับ	ชื่อ/รายละเอียดโครงการ	งบประมาณ (งบประมาณที่ใช้)	การวัดผลระดับ ความพึงพอใจ	จำนวนผู้ ได้รับ ประโยชน์ (คน)	ผลการดำเนินงาน ตามโครงการ
ยุทธศาสตร์ที่ ๒ พัฒนาคุณภาพการศึกษาให้ได้มาตรฐานการศึกษาของชาติ					
๑๗.	โครงการสนับสนุนค่าใช้จ่าย การบริหารสถานศึกษาเพื่อ เป็นค่าใช้จ่ายสำหรับส่งเสริม ศักยภาพการจัดการศึกษา ของท้องถิ่น(ค่าปัจจัยพื้นฐาน สำหรับนักเรียนยากจน) ของโรงเรียนองค์การบริหาร ส่วนจังหวัดราชบุรี (วัดห้วย ปลาตุ๊กฯ)	๑๘๕,๐๐๐ (๘๓,๐๐๐)	ประชาชนมี ความพึงพอใจ มากที่สุด ร้อยละ ๙๗.๖๐	๕๐๐ คน	นักเรียนได้รับการ สนับสนุนทุนเล่าเรียน สำหรับผู้ที่เรียนดีแต่ ขาดแคลนทุนทรัพย์ และเพิ่มโอกาสทาง การศึกษาลดความ เหลื่อมล้ำทางการ ศึกษาในการดูแลช่วยเหลือ นักเรียน
๑๘.	โครงการก่อสร้างเสาชิง ของโรงเรียนองค์การบริหาร ส่วนจังหวัดราชบุรี (วัดห้วย ปลาตุ๊กฯ)	๘๐,๔๐๐ (๘๐,๐๐๐)	ประชาชนมี ความพึงพอใจ มากที่สุด ร้อยละ ๘๙.๐๐	๔๐๐ คน	มีเสาชิงให้นักเรียนได้ เข้าร่วมกิจกรรมเคารพ ชาติเข้าใจความเป็นมา ของชาติไทย และ ปฏิบัติตนตามหน้าที่ ของการเป็นพลเมืองดี มีค่านิยมดีงาม
๑๙.	โครงการติดตั้งตาข่ายกันนก ภายในหลังคาคลุมลาน อเนกประสงค์ของโรงเรียน องค์การบริหารส่วนจังหวัด ราชบุรี (วัดห้วยปลาตุ๊กฯ)	๓๔๐,๐๐๐ (๓๓๙,๐๐๐)	ประชาชนมี ความพึงพอใจ มากที่สุด ร้อยละ ๙๕.๘๐	๔๐๐ คน	นกไม่สามารถเข้ามา อาศัยอยู่บริเวณลาน อเนกประสงค์และ ป้องกันความสกปรก จากมูลนก
๒๐.	โครงการสนับสนุนค่าใช้จ่าย การบริหารสถานศึกษาเพื่อ เป็นค่าจ้างครูผู้สอนเพื่อ พัฒนาศักยภาพให้กับ นักเรียนโรงเรียนองค์การ บริหารส่วนจังหวัดราชบุรี (วัดห้วยปลาตุ๊กฯ)	๒,๖๐๐,๐๐๐ (๒,๓๔๐,๐๐๐)	ประชาชนมี ความพึงพอใจ มากที่สุด ร้อยละ ๙๙.๔๐	๔๐๐ คน	โรงเรียนองค์การ บริหารส่วนจังหวัด ราชบุรีมีอัตรากำลังครู เพียงพอในการจัดการ เรียน การสอนและมี คุณภาพการศึกษาที่ดีขึ้น
ยุทธศาสตร์ที่ ๗ ส่งเสริมการกีฬา นันทนาการ กิจกรรมเด็ก เยาวชน และประชาชน					
๒๑.	โครงการสนับสนุนค่าใช้จ่าย การบริหารสถานศึกษาเพื่อ จัดทำโครงการส่งเสริมการ เข้าร่วมแข่งขันทักษะ ทางด้านกีฬาทั้งในสังกัดและ หน่วยงานภายนอกของ โรงเรียนองค์การบริหาร ส่วนจังหวัดราชบุรี (วัดห้วยปลาตุ๊กฯ)	๒๐๐,๐๐๐ (๒๐๐,๐๐๐)	ประชาชนมี ความพึงพอใจ มากที่สุด ร้อยละ ๙๒.๒๐	๔๐๐ คน	นักเรียนกีฬาได้แสดง ความสามารถและ ทักษะด้านกีฬาใน การแข่งขันรายการ ต่างๆ เพื่อทำชื่อเสียง ให้กับโรงเรียนในด้าน กีฬาฟุตบอล

ลำดับ	ชื่อ/รายละเอียดโครงการ	งบประมาณ (งบประมาณที่ใช้)	การวัดผลระดับ ความพึงพอใจ	จำนวนผู้ ได้รับ ประโยชน์ (คน)	ผลการดำเนินงาน ตามโครงการ
ยุทธศาสตร์ที่ ๗ ส่งเสริมการกีฬา นันทนาการ กิจกรรมเด็ก เยาวชน และประชาชน					
๒๒.	โครงการจัดซื้ออาหารประจำวันสำหรับนักเรียนห้องเรียนกีฬาของโรงเรียนองค์การบริหารส่วนจังหวัดราชบุรี (วัดห้วยปลาตุ๊กฯ)	๓,๒๔๐,๐๐๐ (๒,๒๕๑,๒๐๐)	ประชาชนมีความพึงพอใจมากที่สุด ร้อยละ ๙๙.๔๐	๔๐๐ คน	นักเรียนกีฬาได้รับอาหารกลางวันที่มีคุณภาพและถูกหลักโภชนาการและนักเรียนมีสุขภาพกายที่แข็งแรงสมบูรณ์
๒๓.	โครงการจัดซื้ออาหารเสริมนักกีฬาของโรงเรียนองค์การบริหารส่วนจังหวัดราชบุรี (วัดห้วยปลาตุ๊กฯ)	๗๐๒,๐๐๐ (๒๔๘,๙๗๖)	ประชาชนมีความพึงพอใจมาก ร้อยละ ๗๙.๐๐	๔๐๐ คน	เด็กนักเรียนกีฬาได้รับอาหารเสริมนักกีฬา (นม) ครบ ปีละ ๒๖๐ วัน

๗. สรุปจำนวนโครงการที่ดำเนินการจริงในปีงบประมาณ พ.ศ. ๒๕๖๘

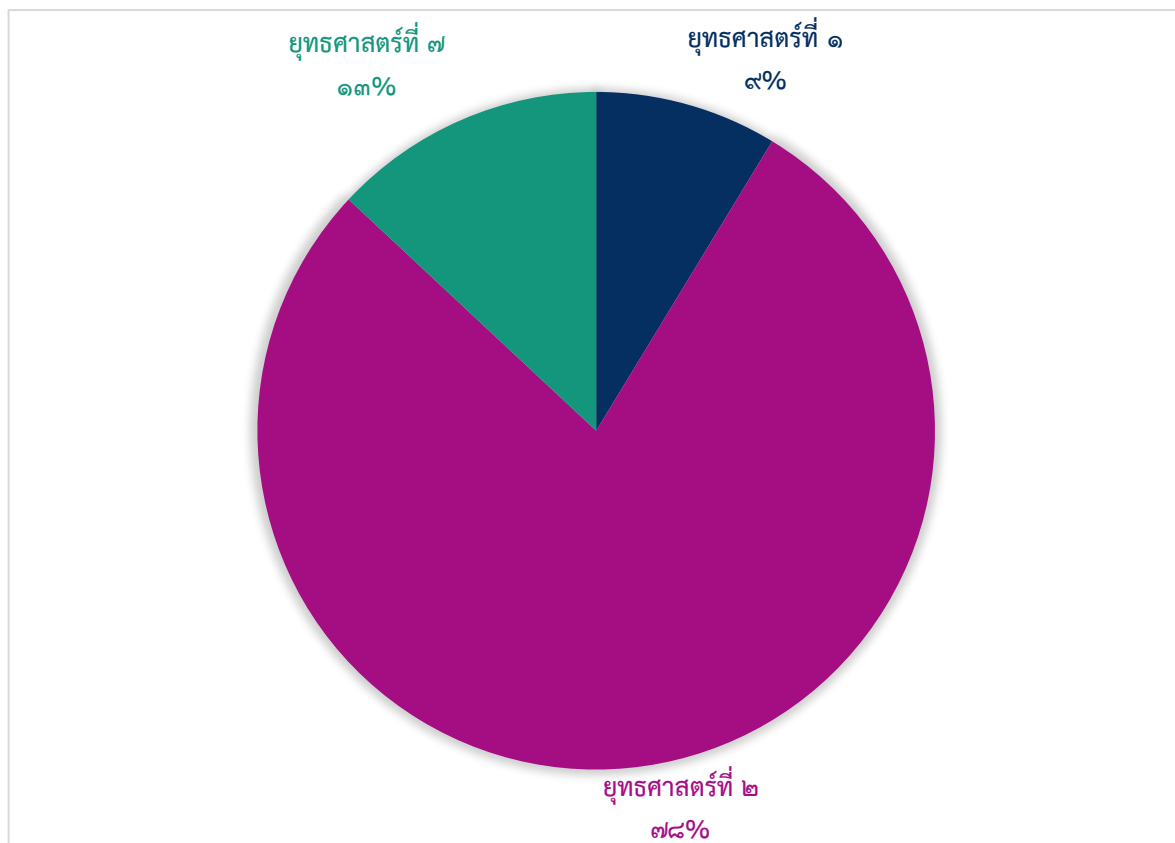
แผนพัฒนาการศึกษาของ อบจ. ราชบุรี	ปี พ.ศ. ๒๕๖๘	
	ข้อบัญญัติ (โครงการ)	งบประมาณ
ยุทธศาสตร์ที่ ๑ การสร้างโอกาสทางการศึกษา	๒	๒,๑๐๕,๒๘๐
ยุทธศาสตร์ที่ ๒ พัฒนาคุณภาพการศึกษาให้ได้มาตรฐานการศึกษาของชาติ	๑๘	๑๒,๑๔๘,๙๐๐
ยุทธศาสตร์ที่ ๗ ส่งเสริมการกีฬา นันทนาการ กิจกรรมเด็ก เยาวชน และ ประชาชน	๓	๔,๑๔๒,๐๐๐
รวม	๒๓	๑๘,๓๙๖,๑๘๐

ส่วนที่ ๓

บทสรุปการติดตามและประเมินผลแผนพัฒนาการศึกษา

สรุปผลรายงานการติดตามและประเมินผลแผนพัฒนาการศึกษา (พ.ศ. ๒๕๖๖ – ๒๕๗๐) ขององค์การบริหารส่วนจังหวัดราชบุรี ประจำปีงบประมาณ พ.ศ. ๒๕๖๘ ประกอบด้วย การติดตามและประเมินผลเป็นจำนวนโครงการจำแนกตามยุทธศาสตร์ และกลยุทธ์ ซึ่งสรุปได้ดังนี้

แผนภูมิแสดงจำนวนโครงการตามแผนพัฒนาการศึกษาขององค์การบริหารส่วนจังหวัดราชบุรีนำไปสู่การปฏิบัติจริงในปีงบประมาณ พ.ศ. ๒๕๖๘



ในภาพรวมพบว่าองค์การบริหารส่วนจังหวัดราชบุรีได้นำแผนพัฒนาการศึกษาไปปฏิบัติจริงในปีงบประมาณ พ.ศ. ๒๕๖๘ จำนวน ๒๓ โครงการ งบประมาณ ๑๘,๓๙๖,๑๘๐ บาท ได้แก่

ยุทธศาสตร์ที่ ๒ ด้านพัฒนาคุณภาพการศึกษาให้ได้มาตรฐานการศึกษาของชาติ จำนวน ๑๘ โครงการ งบประมาณ ๑๒,๑๔๘,๙๐๐ บาท คิดเป็นร้อยละ ๗๘ ของจำนวนแผน พัฒนาการศึกษาไปปฏิบัติจริงทั้งหมด

ยุทธศาสตร์ที่ ๗ ด้านส่งเสริมการกีฬาันทนาการ กิจกรรมเด็ก เยาวชน และ ประชาชน จำนวน ๓ โครงการ งบประมาณ ๔,๑๔๒,๐๐๐ บาท คิดเป็นร้อยละ ๑๓ ของจำนวนแผนพัฒนาการศึกษาไปปฏิบัติจริงทั้งหมด

ยุทธศาสตร์ที่ ๑ การสร้างโอกาสทางการศึกษา จำนวน ๒ โครงการ งบประมาณ ๒,๑๐๕,๒๘๐ บาท คิดเป็นร้อยละ ๙ ของจำนวนแผนพัฒนาการศึกษาไปปฏิบัติจริงทั้งหมด

รายงานผลการดำเนินงาน



โครงการงานศิลปหัตถกรรมนักเรียนระดับเขตพื้นที่การศึกษาครั้งที่ ๗๒ ปีการศึกษา ๒๕๖๗ อุดหนุนให้แก่สำนักงานเขตพื้นที่การศึกษาประถมศึกษาราชบุรี เขต ๑ งบประมาณ พ.ศ. ๒๕๖๘



โครงการจ้างครูเพื่อแก้ไขปัญหาการขาดแคลนครูของโรงเรียนในสังกัดสำนักงานเขตพื้นที่การศึกษาประถมศึกษาราชบุรี เขต ๑ (โรงเรียนบ้านกล้วย)



โครงการจ้างครูเพื่อแก้ไขปัญหาการขาดแคลนครูของโรงเรียนในสังกัดสำนักงานเขตพื้นที่การศึกษาประถมศึกษาราชบุรี เขต ๑ อุดหนุนให้แก่สำนักงานเขตพื้นที่การศึกษาประถมศึกษาราชบุรี เขต ๑ (โรงเรียนบ้านตะโกกลาง)

รายงานผลการดำเนินงาน (ต่อ)



โครงการจ้างครูเพื่อแก้ปัญหาการขาดแคลนครูของโรงเรียนในสังกัดสำนักงานเขตพื้นที่การศึกษาประถมศึกษา
ราชบุรี เขต ๑ อุดหนุนให้แก่สำนักงานเขตพื้นที่การศึกษาประถมศึกษาราชบุรี เขต ๑ (โรงเรียนรุจิรพัฒน์)



โครงการจ้างครูเพื่อแก้ปัญหาการขาดแคลนครูของโรงเรียนในสังกัดสำนักงานเขตพื้นที่การศึกษาประถมศึกษา
ราชบุรี เขต ๑ อุดหนุนให้แก่สำนักงานเขตพื้นที่การศึกษาประถมศึกษาราชบุรี เขต ๑ (โรงเรียนสินแร่สยาม)



โครงการแข่งขันงานศิลปหัตถกรรมนักเรียน ระดับเขตพื้นที่การศึกษา ครั้งที่ ๗๒ ปีการศึกษา ๒๕๖๗
สำนักงานเขตพื้นที่ศึกษามัธยมศึกษาราชบุรี งบประมาณ พ.ศ. ๒๕๖๘

รายงานผลการดำเนินงาน (ต่อ)



โครงการส่งเสริมสนับสนุนการจัดการศึกษาขั้นพื้นฐานจังหวัดราชบุรีอุดหนุนให้แก่สำนักงานเขตพื้นที่การศึกษา
มัธยมศึกษาราชบุรี (โรงเรียนแคทรายวิทยา)



โครงการส่งเสริมสนับสนุนการจัดการศึกษาขั้นพื้นฐานจังหวัดราชบุรีอุดหนุนให้แก่สำนักงานเขตพื้นที่การศึกษา
มัธยมศึกษาราชบุรี (โรงเรียนเตรียมอุดม ฯ)



โครงการส่งเสริมสนับสนุนการจัดการศึกษาขั้นพื้นฐานจังหวัดราชบุรีอุดหนุนให้แก่สำนักงานเขตพื้นที่การศึกษา
มัธยมศึกษาราชบุรี (โรงเรียนท่ามะขามวิทยา)

รายงานผลการดำเนินงาน (ต่อ)



โครงการจัดหาครูผู้ดูแลเด็กอนุบาลและปฐมวัยโรงเรียนตำรวจตระเวนชายแดนอุดหนุนให้แก่กองกำกับการตำรวจตระเวนชายแดนที่ ๑๓



โครงการจ้างครูเพื่อแก้ไขปัญหาการขาดแคลนครูของวิทยาลัยการอาชีพปากท่อ สังกัดสำนักงานคณะกรรมการอาชีวศึกษาให้แก่วิทยาลัยการอาชีพปากท่อ



โครงการส่งเสริมสนับสนุนการจัดการศึกษาขั้นพื้นฐานจังหวัดราชบุรีของสำนักงานเขตพื้นที่การศึกษาประถมศึกษาราชบุรี เขต ๒ อุดหนุนให้แก่สำนักงานเขตพื้นที่การศึกษาประถมศึกษาราชบุรี เขต ๒ (โรงเรียนบ้านดอนฟักทอง)

รายงานผลการดำเนินงาน (ต่อ)



โครงการจัดซื้ออาหารประจำวันสำหรับนักเรียนห้องเรียนกีฬาของโรงเรียนองค์การบริหารส่วนจังหวัดราชบุรี (วัดห้วยปลาตุก อนันตกุลอุปถัมภ์)



โครงการสนับสนุนค่าใช้จ่ายการบริหารสถานศึกษา เพื่อเป็นค่าอาหารกลางวันสำหรับนักเรียนโรงเรียน องค์การบริหารส่วนจังหวัดราชบุรี (วัดห้วยปลาตุก อนันตกุลอุปถัมภ์)



โครงการก่อสร้างเสาธงของโรงเรียนองค์การบริหารส่วนจังหวัดราชบุรี (วัดห้วยปลาตุก อนันตกุลอุปถัมภ์)

ภาคผนวก



ประกาศองค์การบริหารส่วนจังหวัดราชบุรี
เรื่อง ประกาศใช้แผนพัฒนาการศึกษาเพิ่มเติม (ฉบับที่ ๑๑) พ.ศ. ๒๕๖๖ - ๒๕๗๐
ขององค์การบริหารส่วนจังหวัดราชบุรี

ด้วยองค์การบริหารส่วนจังหวัดราชบุรีได้อนุมัติใช้แผนพัฒนาการศึกษาเพิ่มเติม (ฉบับที่ ๑๑) พ.ศ. ๒๕๖๖ - ๒๕๗๐ ขององค์การบริหารส่วนจังหวัดราชบุรี โดยได้มีการจัดหมวดหมู่ให้สอดคล้องกับยุทธศาสตร์การพัฒนการศึกษา ซึ่งสามารถสรุปแผนงาน/โครงการที่เพิ่มเติม รวมจำนวนทั้งสิ้น ๔ ยุทธศาสตร์ รวม ๕๑ โครงการ งบประมาณ ๒๕,๐๔๘,๑๐๐ บาท ดังนี้

๑. ยุทธศาสตร์ที่ ๒ พัฒนาคุณภาพการศึกษาให้ได้มาตรฐานการศึกษาของชาติ
 - กลยุทธ์ที่ ๒.๒ ส่งเสริมและพัฒนากาการบริหารจัดการการศึกษาระดับปฐมวัยได้มาตรฐานการศึกษาของชาติ จำนวน ๒ โครงการ งบประมาณ ๑,๑๐๒,๐๐๐ บาท
 - กลยุทธ์ที่ ๒.๔ การพัฒนากาศึกษาระดับปฐมวัย โดยมุ่งเน้นให้เด็กมีความพร้อมและพัฒนากาครบทุกด้าน จำนวน ๔ โครงการ งบประมาณ ๑,๖๖๙,๒๐๐ บาท
 - กลยุทธ์ที่ ๒.๗ ส่งเสริมและพัฒนาระบบกาบริหารจัดการการศึกษากาบังคับ ให้ได้มาตรฐานการศึกษาของชาติ จำนวน ๖ โครงการ งบประมาณ ๔,๐๗๙,๖๐๐ บาท
 - กลยุทธ์ที่ ๒.๙ พัฒนาแหล่งเรียนรู้และนวัตกรรมทางการศึกษาอย่างหลากหลาย จำนวน ๒ โครงการ งบประมาณ ๔๖๐,๐๐๐ บาท
 - กลยุทธ์ที่ ๒.๑๐ พัฒนาการศึกษากาบังคับ โดยมุ่งเน้นให้เด็กมีความพร้อมและพัฒนากาครบทุกด้าน จำนวน ๑๘ โครงการ งบประมาณ ๗,๐๑๑,๐๐๐ บาท
๒. ยุทธศาสตร์ที่ ๓ ส่งเสริมการเรียนรู้ด้านวิทยาศาสตร์และเทคโนโลยี
 - กลยุทธ์ที่ ๓.๕ สนับสนุนเทคโนโลยีเพื่อการเรียนการสอน จำนวน ๑ โครงการ งบประมาณ ๑,๒๖๒,๓๐๐ บาท
๓. ยุทธศาสตร์ที่ ๔ จัดหาและพัฒนาแหล่งเรียนรู้ที่หลากหลายเพื่อสร้างสรรคิให้ท้องถิ่นเป็นสังคมแห่งการเรียนรู้
 - กลยุทธ์ที่ ๔.๓ จัดกิจกรรมรณรงค์ให้เด็ก เยาวชน และประชาชน มีคุณลักษณะเข้าถึงการเรียนรู้ต่าง ๆ จำนวน ๔ โครงการ งบประมาณ ๑,๔๐๐,๐๐๐ บาท
๔. ยุทธศาสตร์ที่ ๗ ส่งเสริมการกีฬา นันทนาการ กิจกรรมเด็ก เยาวชนและประชาชน
 - กลยุทธ์ที่ ๗.๒ จัดกิจกรรมรณรงค์ให้เด็ก เยาวชน และประชาชน เห็นคุณค่าของการออกกำลังกาย จำนวน ๔ โครงการ งบประมาณ ๘,๐๖๔,๐๐๐ บาท

อาศัยอำนาจตามระเบียบกระทรวงมหาดไทยและหนังสือกระทรวงมหาดไทย ส่วนที่สุด
ที่ มท ๐๘๑๖.๒/ว ๓๖๘ ลงวันที่ ๑๙ มกราคม ๒๕๖๔ กำหนดให้ผู้บริหารท้องถิ่นเป็นผู้ประกาศใช้แผนพัฒนา
การศึกษาขององค์กรปกครองส่วนท้องถิ่นที่ได้รับความเห็นชอบจากคณะกรรมการการศึกษาขององค์กรปกครอง
ส่วนท้องถิ่นแล้ว ดังนั้น จึงประกาศใช้แผนพัฒนาการศึกษาเพิ่มเติม (ฉบับที่ ๑๑) พ.ศ. ๒๕๖๖ - ๒๕๗๐
ขององค์การบริหารส่วนจังหวัดราชบุรีต่อไป

จึงประกาศให้ทราบโดยทั่วกัน

ประกาศ ณ วันที่ ๙ มิถุนายน พ.ศ. ๒๕๖๘



(นายวิวัฒน์ นิติกาญญา)

นายกองค์การบริหารส่วนจังหวัดราชบุรี

รายละเอียดสรุปผลการติดตามและประเมินผลโครงการ ประจำปีงบประมาณ พ.ศ. ๒๕๖๘
ขององค์การบริหารส่วนจังหวัดราชบุรี

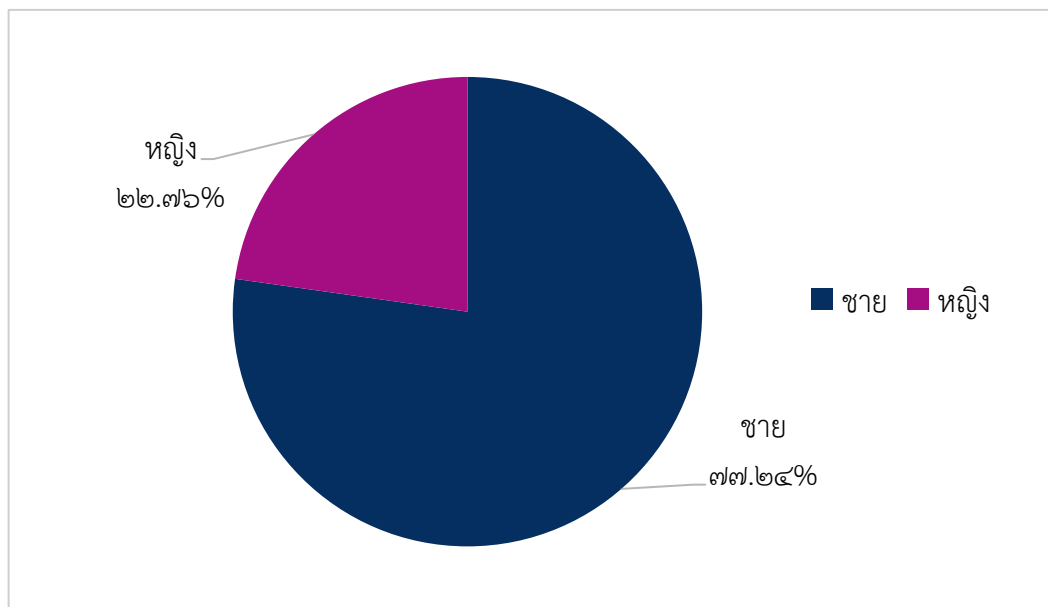
๑. โครงการสนับสนุนค่าใช้จ่ายการบริหารสถานศึกษาเพื่อเป็นค่าอาหารกลางวันสำหรับนักเรียน
ของโรงเรียนองค์การบริหารส่วนจังหวัดราชบุรี (วัดห้วยปลาตุก อนันตกุลอุปถัมภ์)

ยุทธศาสตร์ที่ ๑ การสร้างโอกาสทางการศึกษา โครงการสนับสนุนค่าใช้จ่ายการบริหาร
สถานศึกษาเพื่อเป็นค่าอาหารกลางวันสำหรับนักเรียนของโรงเรียนองค์การบริหารส่วนจังหวัดราชบุรี
(วัดห้วยปลาตุก อนันตกุลอุปถัมภ์) งบประมาณ ๑,๔๐๕,๒๘๐ บาท (เบิกจ่าย ๕๘๓,๐๐๐ บาท)
ระหว่างเดือนตุลาคม ๒๕๖๗ - เดือนมีนาคม ๒๕๖๘ ณ โรงเรียนองค์การบริหารส่วนจังหวัดราชบุรี
(วัดห้วยปลาตุก อนันตกุลอุปถัมภ์) ต.หินกอง อ.เมืองราชบุรี จ.ราชบุรี ได้จัดส่งแบบสอบถามกลับคืนมา
เมื่อวันที่ ๙ ตุลาคม ๒๕๖๘ จำนวน ๑๒๓ ชุด เมื่อรวบรวมข้อมูลและแจกแจงความถี่จากแบบประเมินแล้ว
ผลการประเมินอยู่ในระดับความพึงพอใจมากที่สุด และไม่มีข้อเสนอแนะแต่อย่างใด

ส่วนที่ ๑ ข้อมูลทั่วไป

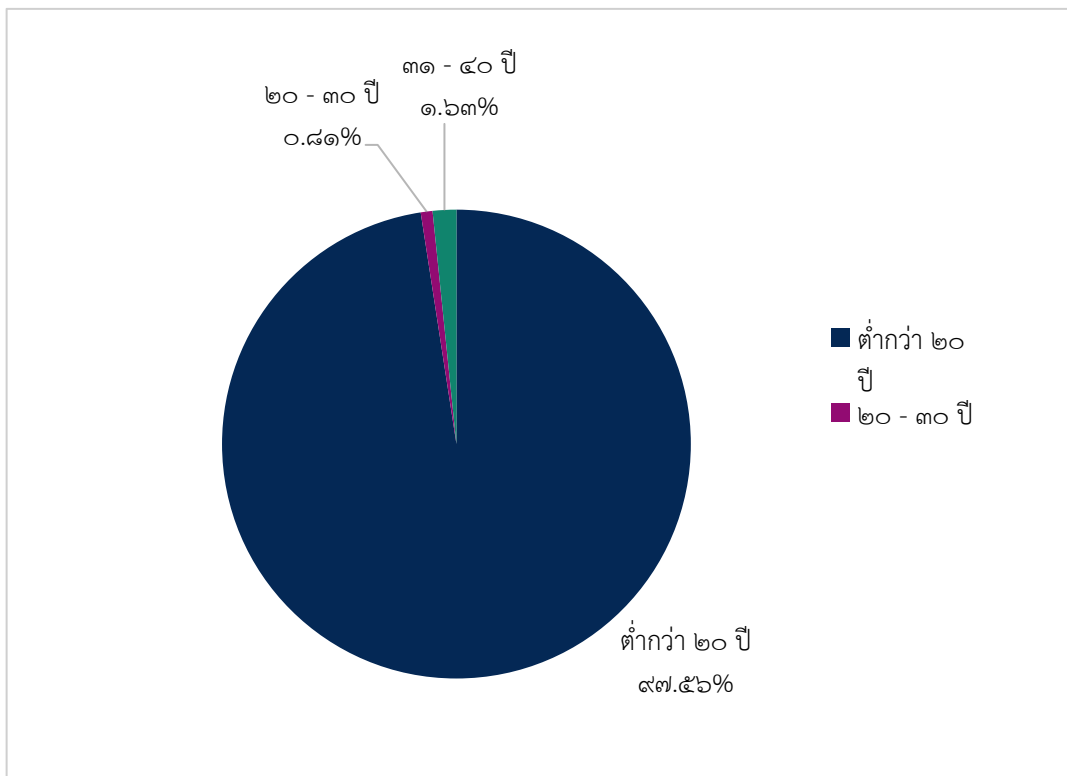
ตารางที่ ๑ เพศของผู้ตอบแบบประเมิน

ที่	เพศ	จำนวน (คน)
๑	ชาย	๙๕
๒	หญิง	๒๘
รวม		๑๒๓



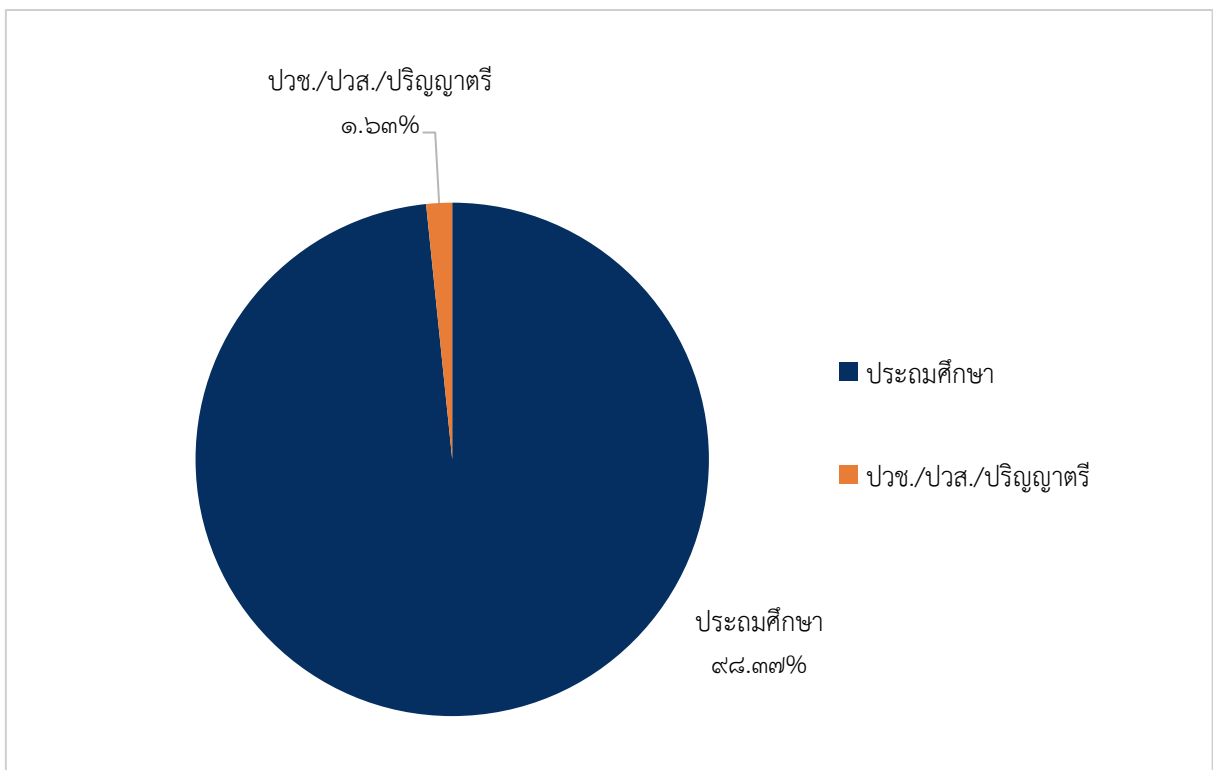
ตารางที่ ๒ ระดับช่วงอายุของผู้ตอบแบบประเมิน

ที่	ช่วงอายุ	จำนวน (คน)
๑	ต่ำกว่า ๒๐ ปี	๑๒๐
๒	๒๐ - ๓๐ ปี	๑
๓	๓๑ - ๔๐ ปี	๒
๔	๔๑ - ๕๐ ปี	-
๕	๕๑ - ๖๐ ปี	-
๖	มากกว่า ๖๐ ปีขึ้นไป	-
รวม		๑๒๓



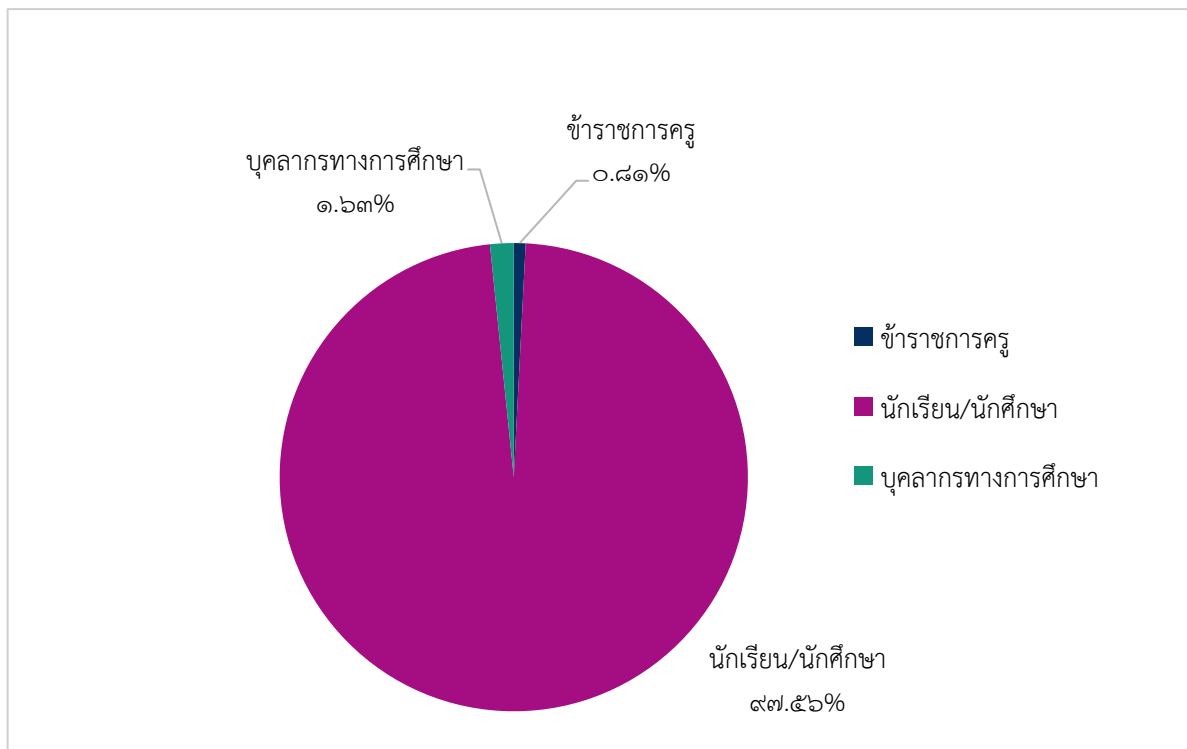
ตารางที่ ๓ ระดับการศึกษาของผู้ตอบประเมิน

ที่	ระดับการศึกษา	จำนวน (คน)
๑	ประถมศึกษา	๑๒๑
๒	มัธยมศึกษาตอนต้น/ตอนปลาย	-
๓	ปวช./ปวส./ปริญญาตรี	๒
๔	สูงกว่าปริญญาตรี	-
๕	สูงกว่าปริญญาโท	-
รวม		๑๒๓



ตารางที่ ๔ ประเภทของผู้ตอบประเมิน

ที่	อาชีพ	จำนวน (คน)
๑	ข้าราชการครู	๑
๒	นักเรียน/นักศึกษา	๑๒๐
๓	บุคลากรทางการศึกษา	๒
๔	อื่นๆ	-
รวม		๑๒๓



ส่วนที่ ๒ ผลการดำเนินงานขององค์การบริหารส่วนจังหวัดราชบุรี (ประสิทธิภาพและประสิทธิผลของโครงการ)

ตารางที่ ๕ ร้อยละแบบประเมินโครงการสนับสนุนค่าใช้จ่ายการบริหารสถานศึกษาเพื่อเป็นค่าอาหารกลางวัน สำหรับนักเรียนของโรงเรียนองค์การบริหารส่วนจังหวัดราชบุรี ประจำปีงบประมาณ พ.ศ. ๒๕๖๘

(n=๑๒๓)

ที่	ประเด็น	มากที่สุด	มาก	ปานกลาง	น้อย	น้อยที่สุด	\bar{x}	S.D.	ระดับ/ร้อยละของความพึงพอใจ
๑.	นักเรียนได้รับอาหารกลางวันที่มีคุณภาพและถูกหลักโภชนาการ	๖๒.๖%	๓๕.๘%	๑.๖%	-	-	๔.๖๑	๐.๕๒	มากที่สุด (๙๒.๒)
๒.	ช่วยเหลือนักเรียนที่ขาดแคลนและภาวะทุพโภชนาการ	๓๙.๘%	๕๙.๓%	๐.๘%	-	-	๔.๓๙	๐.๕๑	มากที่สุด (๘๗.๘)
๓.	นักเรียนมีสุขภาพกายที่แข็งแรงสมบูรณ์ มีน้ำหนัก ส่วนสูงตามเกณฑ์มาตรฐานของกรมอนามัยกระทรวงสาธารณสุข	๕๒.๐%	๔๕.๕%	๒.๔%	-	-	๔.๕๐	๐.๕๕	มากที่สุด (๙๐.๐)
๔.	โครงการนี้มีความคุ้มค่าและเกิดประโยชน์ต่อท้องถิ่น	๔๕.๕%	๕๓.๗%	๐.๘%	-	-	๔.๔๕	๐.๕๒	มากที่สุด (๘๙.๐)
ภาพรวม		๔๙.๙๘%	๔๘.๕๘%	๑.๔๐%	-	-	๔.๔๙	๐.๕๓	มากที่สุด (๘๙.๘)

ผลจากการวิเคราะห์ข้อมูลสรุปผลได้ดังนี้

๑. เพศ กลุ่มตัวอย่างในครั้งนี้อย่างใหญ่เป็นเพศชาย จำนวน ๙๕ คน คิดเป็นร้อยละ ๗๗.๒๔ เพศหญิง จำนวน ๒๘ คน คิดเป็นร้อยละ ๒๒.๗๖
๒. อายุ กลุ่มตัวอย่างส่วนใหญ่มีอายุต่ำกว่า ๒๐ ปี จำนวน ๑๒๐ คน คิดเป็นร้อยละ ๙๗.๕๖ รองลงมาคือ อายุ ๓๑ - ๔๐ ปี จำนวน ๒ คน คิดเป็นร้อยละ ๑.๖๓ และอายุ ๒๐ - ๓๐ ปี จำนวน ๑ คน คิดเป็นร้อยละ ๐.๘๑ ตามลำดับ
๓. ระดับการศึกษา กลุ่มตัวอย่างส่วนใหญ่มีการศึกษาระดับประถมศึกษา จำนวน ๑๒๑ คน คิดเป็นร้อยละ ๙๘.๓๗ และ และระดับปวช./ปวส./ปริญญาตรี จำนวน ๒ คน คิดเป็นร้อยละ ๑.๖๓ ตามลำดับ
๔. ประเภท กลุ่มตัวอย่างส่วนใหญ่เป็นนักเรียน/นักศึกษา จำนวน ๑๒๐ คน คิดเป็นร้อยละ ๙๗.๕๖ รองลงมาคือ บุคลากรทางการศึกษา จำนวน ๒ คน คิดเป็นร้อยละ ๑.๖๓ และเป็นข้าราชการครู จำนวน ๑ คน คิดเป็นร้อยละ ๐.๘๑ ตามลำดับ

จากการสำรวจความพึงพอใจต่อการดำเนินงานขององค์การบริหารส่วนจังหวัดราชบุรีตามโครงการสนับสนุนค่าใช้จ่ายการบริหารสถานศึกษาเพื่อเป็นค่าอาหารกลางวันสำหรับนักเรียนของโรงเรียนองค์การบริหารส่วนจังหวัดราชบุรี ประจำปีงบประมาณ พ.ศ. ๒๕๖๘ ปรากฏว่าผลการดำเนินงานตามโครงการดังกล่าวอยู่ในระดับพึงพอใจมากที่สุด คิดเป็นร้อยละ ๘๙.๘ (ค่าเฉลี่ย ๔.๔๙) เมื่อพิจารณาระดับความพึงพอใจพบว่าผู้เข้าร่วมโครงการมีความพึงพอใจมากที่สุด ได้แก่ ประเด็นนักเรียนได้รับอาหารกลางวันที่มีคุณภาพและถูกหลักโภชนาการ คิดเป็นร้อยละ ๙๒.๒ (ค่าเฉลี่ย ๔.๖๑) ผู้เข้าร่วมโครงการมีความพึงพอใจมากที่สุด รองลงมา ได้แก่ ประเด็นนักเรียนมีสุขภาพกายที่แข็งแรง สมบูรณ์ มีน้ำหนัก ส่วนสูงตามเกณฑ์มาตรฐานของกรมอนามัยกระทรวงสาธารณสุข คิดเป็นร้อยละ ๙๐.๐ (ค่าเฉลี่ย ๔.๕๐) และผู้เข้าร่วมโครงการมีความพึงพอใจน้อยที่สุดในระดับมากที่สุด ได้แก่ ประเด็นช่วยเหลือนักเรียนที่ขาดแคลนและภาวะทุพโภชนาการ คิดเป็นร้อยละ ๘๗.๘ (ค่าเฉลี่ย ๔.๓๙)

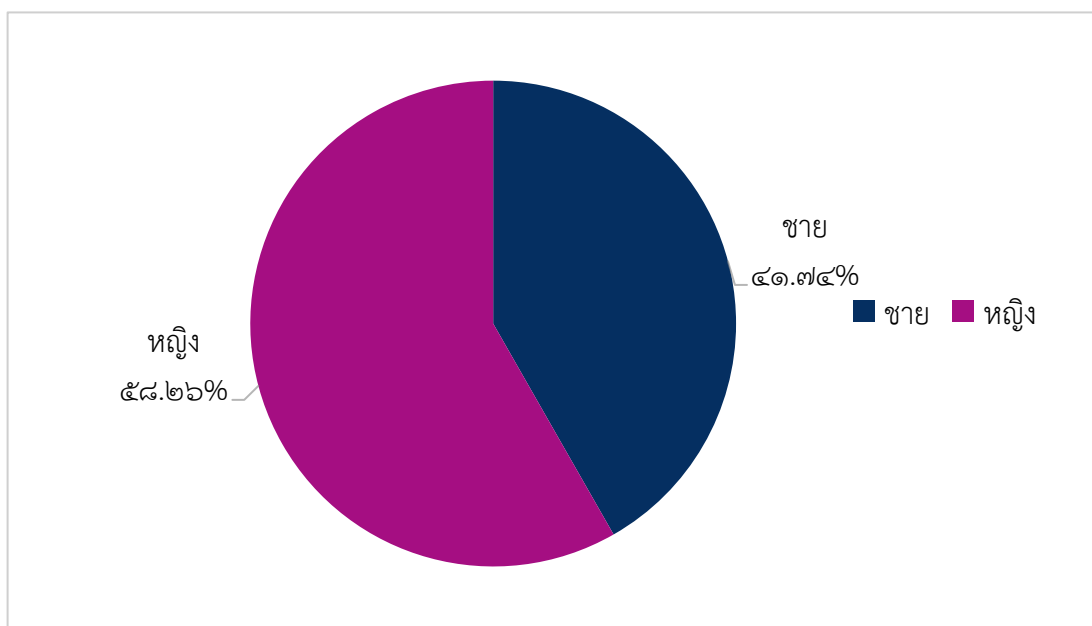
๒. โครงการจัดหาครูผู้ดูแลเด็กอนุบาลและปฐมวัย โรงเรียนตำรวจตระเวนชายแดน ณ โรงเรียนบ้านถ้ำหินและโรงเรียนตะโกปิดทอง

ยุทธศาสตร์ที่ ๒ พัฒนาคุณภาพการศึกษาให้ได้มาตรฐานการศึกษาของชาติ อุดหนุนกองกำกับการตำรวจตระเวนชายแดนที่ ๑๓ จัดทำโครงการจัดหาครูผู้ดูแลเด็กอนุบาลและปฐมวัย โรงเรียนตำรวจตระเวนชายแดน ณ โรงเรียนบ้านถ้ำหินและโรงเรียนตะโกปิดทอง งบประมาณ ๓๑๕,๐๐๐ บาท ระหว่างเดือนธันวาคม ๒๕๖๗ - กันยายน ๒๕๖๘ ได้จัดส่งแบบสอบถามกลับคืนมาเมื่อวันที่ ๓๐ กันยายน ๒๕๖๘ จำนวน ๒๑๘ ชุด เมื่อรวบรวมข้อมูลและแจกแจงความถี่จากแบบประเมินแล้ว ผลการประเมินอยู่ในระดับความพึงพอใจมากที่สุดและไม่มีข้อเสนอแนะแต่อย่างใด

ส่วนที่ ๑ ข้อมูลทั่วไป

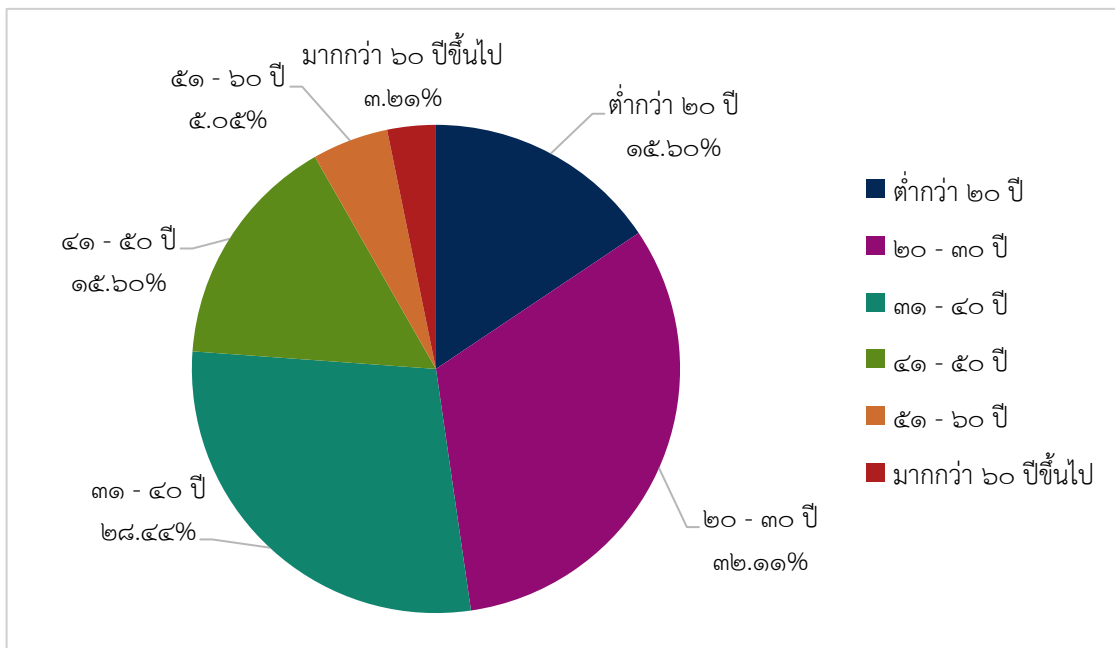
ตารางที่ ๑ เพศของผู้ตอบแบบประเมิน

ที่	เพศ	จำนวน (คน)
๑	ชาย	๙๑
๒	หญิง	๑๒๗
รวม		๒๑๘



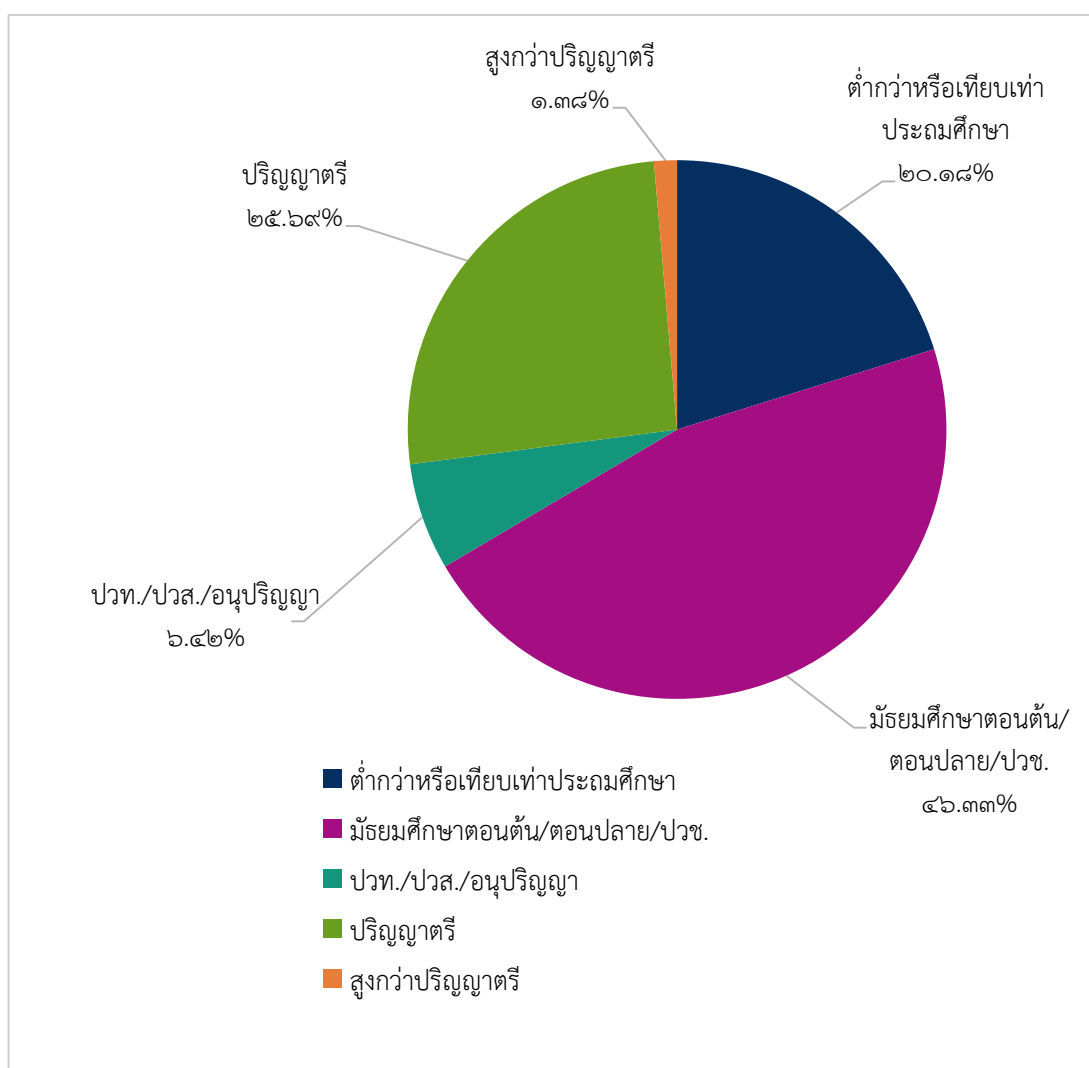
ตารางที่ ๒ ระดับช่วงอายุของผู้ตอบแบบประเมิน

ที่	ช่วงอายุ	จำนวน (คน)
๑	ต่ำกว่า ๒๐ ปี	๓๔
๒	๒๐ - ๓๐ ปี	๗๐
๓	๓๑ - ๔๐ ปี	๖๒
๔	๔๑ - ๕๐ ปี	๓๔
๕	๕๑ - ๖๐ ปี	๑๑
๖	มากกว่า ๖๐ ปีขึ้นไป	๗
รวม		๒๑๘



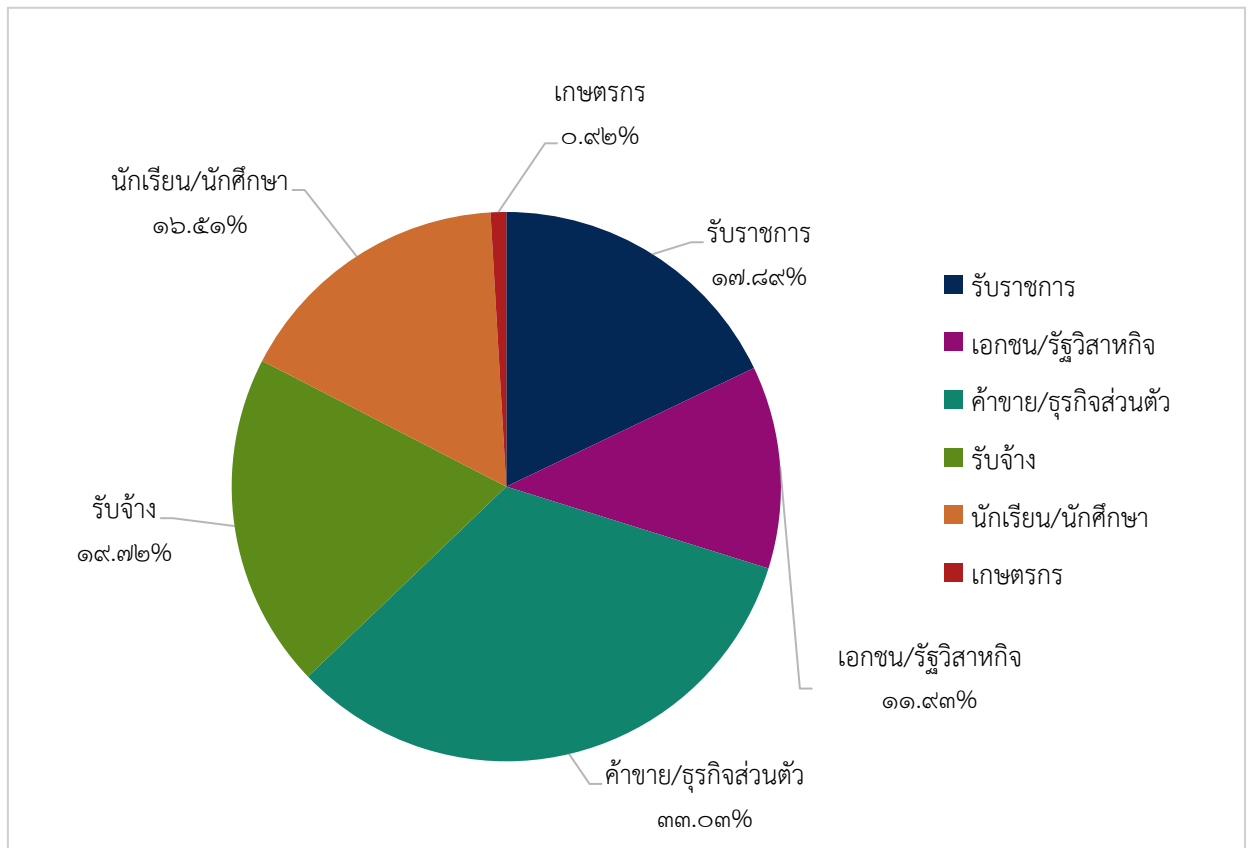
ตารางที่ ๓ ระดับการศึกษาของผู้ตอบประเมิน

ที่	ระดับการศึกษา	จำนวน (คน)
๑	ต่ำกว่าหรือเทียบเท่าประถมศึกษา	๔๔
๒	มัธยมศึกษาตอนต้น/ตอนปลาย/ปวช.	๑๐๑
๓	ปวท./ปวส./อนุปริญญา	๑๔
๔	ปริญญาตรี	๕๖
๕	สูงกว่าปริญญาตรี	๓
รวม		๒๑๘



ตารางที่ ๔ ประเภทของผู้ตอบประเมิน

ที่	อาชีพ	จำนวน (คน)
๑	รับราชการ	๓๙
๒	เอกชน/รัฐวิสาหกิจ	๒๖
๓	ค้าขาย/ธุรกิจส่วนตัว	๗๒
๔	รับจ้าง	๔๓
๕	นักเรียน/นักศึกษา	๓๖
๖	เกษตรกร	๒
๗	อื่นๆ	-
รวม		๒๑๘



ส่วนที่ ๒ ผลการดำเนินงานขององค์การบริหารส่วนจังหวัดราชบุรี (ประสิทธิภาพและประสิทธิผลของโครงการ)

ตารางที่ ๕ ร้อยละแบบประเมินอุดหนุนกองกำกับการตำรวจตระเวนชายแดนที่ ๑๓ จัดทำโครงการจัดหาครูผู้ดูแลเด็กอนุบาลและปฐมวัย โรงเรียนตำรวจตระเวนชายแดน ประจำปีงบประมาณ พ.ศ. ๒๕๖๘

(n=๒๑๘)

ที่	ประเด็น	มากที่สุด	มาก	ปานกลาง	น้อย	น้อยที่สุด	\bar{x}	S.D.	ระดับ/ร้อยละของความพึงพอใจ
๑.	ส่งเสริมและพัฒนาคุณภาพการศึกษาให้กับนักเรียนในโรงเรียนตำรวจตระเวนชายแดนให้มีมาตรฐานสูงขึ้น	๖๗.๐%	๒๙.๘%	๒.๘%	๐.๕%	-	๔.๖๓	๐.๕๖	มากที่สุด (๙๒.๖)
๒.	โรงเรียนตำรวจตระเวนชายแดนในความรับผิดชอบของกองกำกับการตำรวจตระเวนชายแดนที่ ๑๓ มีครูผู้สอนตามมาตรฐานการศึกษาที่เพิ่มขึ้น	๖๗.๐%	๒๘.๙%	๓.๒%	๐.๙%	-	๔.๖๒	๐.๖๐	มากที่สุด (๙๒.๔)
๓.	สร้างคุณภาพชีวิตที่ดีให้กับเด็กและเยาวชนในถิ่นทุรกันดาร	๖๗.๔%	๒๘.๐%	๔.๖%	-	-	๔.๖๓	๐.๕๖	มากที่สุด (๙๒.๖)
๔.	สร้างความสัมพันธ์และร่วมกันพัฒนาชุมชนให้เข้มแข็งอย่างยั่งยืน	๖๔.๒%	๓๓.๙%	๐.๙%	๐.๙%	-	๔.๖๑	๐.๕๓	มากที่สุด (๙๒.๒)
๕.	เสริมสร้างความมั่นคงบริเวณแนวชายแดน	๖๖.๑%	๓๑.๗%	๒.๓%	-	-	๔.๖๔	๐.๕๓	มากที่สุด (๙๒.๘)
๖.	โครงการนี้มีความคุ้มค่าและเกิดประโยชน์ต่อท้องถิ่น	๗๓.๔%	๒๔.๓%	๒.๓%	-	-	๔.๗๑	๐.๕๒	มากที่สุด (๙๔.๒)
ภาพรวม		๖๗.๕๒%	๒๙.๔๓%	๒.๖๓%	๐.๓๘%	-	๔.๖๔	๐.๕๕	มากที่สุด (๙๒.๘)

ผลจากการวิเคราะห์ข้อมูลสรุปผลได้ดังนี้

๑. เพศ กลุ่มตัวอย่างในครั้งนี้เป็นเพศหญิง จำนวน ๑๒๗ คน คิดเป็นร้อยละ ๕๘.๒๖ รองลงมาคือเพศชายจำนวน ๙๑ คน คิดเป็นร้อยละ ๔๑.๗๔
๒. อายุ กลุ่มตัวอย่างส่วนใหญ่มีอายุ ๒๐ - ๓๐ ปี จำนวน ๗๐ คน คิดเป็นร้อยละ ๓๒.๑๑ รองลงมาคืออายุ ๓๑ - ๔๐ ปี จำนวน ๖๒ คน คิดเป็นร้อยละ ๒๘.๔๔ อายุต่ำกว่า ๒๐ ปี และอายุ ๔๑ - ๕๐ ปี ซึ่งทั้ง ๒ เท่ากัน จำนวน ๓๔ คน คิดเป็นร้อยละ ๑๕.๖๐ อายุ ๕๑ - ๖๐ ปี จำนวน ๑๑ คน คิดเป็นร้อยละ ๕.๐๕ และอายุมากกว่า ๖๐ ปีขึ้นไป จำนวน ๗ คน คิดเป็นร้อยละ ๓.๒๑ ตามลำดับ

๓. ระดับการศึกษา กลุ่มตัวอย่างส่วนใหญ่มีการศึกษาระดับมัธยมศึกษาตอนต้น/ตอนปลาย/ปวช. จำนวน ๑๐๑ คน คิดเป็นร้อยละ ๔๖.๓๓ รองลงมาคือระดับปริญญาตรี จำนวน ๕๖ คน คิดเป็นร้อยละ ๒๕.๖๙ ระดับต่ำกว่าหรือเทียบเท่าประถมศึกษา จำนวน ๔๔ คน คิดเป็นร้อยละ ๒๐.๑๘ และระดับสูงกว่าปริญญาตรี จำนวน ๓ คน คิดเป็นร้อยละ ๑.๓๘ ตามลำดับ
๔. อาชีพเป้าหมายของกลุ่มส่วนใหญ่เป็นอาชีพค้าขาย/ธุรกิจส่วนตัว จำนวน ๗๒ คน คิดเป็นร้อยละ ๓๓.๐๓ รองลงมาคืออาชีพรับจ้าง จำนวน ๔๓ คน คิดเป็นร้อยละ ๑๙.๗๒ อาชีพรับราชการ จำนวน ๓๙ คน คิดเป็นร้อยละ ๑๗.๘๙ อาชีพนักเรียน/นักศึกษา จำนวน ๓๖ คน คิดเป็นร้อยละ ๑๖.๕๑ และอาชีพเกษตรกร จำนวน ๒ คน คิดเป็นร้อยละ ๐.๙๒ ตามลำดับ

จากการสำรวจความพึงพอใจต่อการดำเนินงานขององค์การบริหารส่วนจังหวัดราชบุรีอุดหนุน กองกำกับการตำรวจตระเวนชายแดนที่ ๑๓ จัดทำโครงการจัดหาครูผู้ดูแลเด็กอนุบาลและปฐมวัยโรงเรียน ตำรวจตระเวนชายแดน ประจำปีงบประมาณ พ.ศ. ๒๕๖๘ ปรากฏว่าผลการดำเนินงานตามโครงการดังกล่าว อยู่ในระดับพึงพอใจมากที่สุด คิดเป็นร้อยละ ๙๒.๘ (ค่าเฉลี่ย ๔.๖๔) เมื่อพิจารณาระดับความพึงพอใจพบว่า ผู้เข้าร่วมโครงการมีความพึงพอใจมากที่สุด ได้แก่ ประเด็นโครงการนี้มีความคุ้มค่าและเกิดประโยชน์ต่อท้องถิ่น คิดเป็นร้อยละ ๙๔.๒ (ค่าเฉลี่ย ๔.๗๑) ผู้เข้าร่วมโครงการมีความพึงพอใจมากที่สุด รองลงมา ได้แก่ ประเด็น เสริมสร้างความมั่นคงบริเวณแนวชายแดน คิดเป็นร้อยละ ๙๒.๘ (ค่าเฉลี่ย ๔.๖๔) และผู้เข้าร่วมโครงการ มีความพึงพอใจน้อยที่สุดในระดับมากที่สุด ได้แก่ ประเด็นสร้างความสัมพันธ์และร่วมกันพัฒนาชุมชน ให้เข้มแข็งอย่างยั่งยืน คิดเป็นร้อยละ ๙๒.๒ (ค่าเฉลี่ย ๔.๖๑)

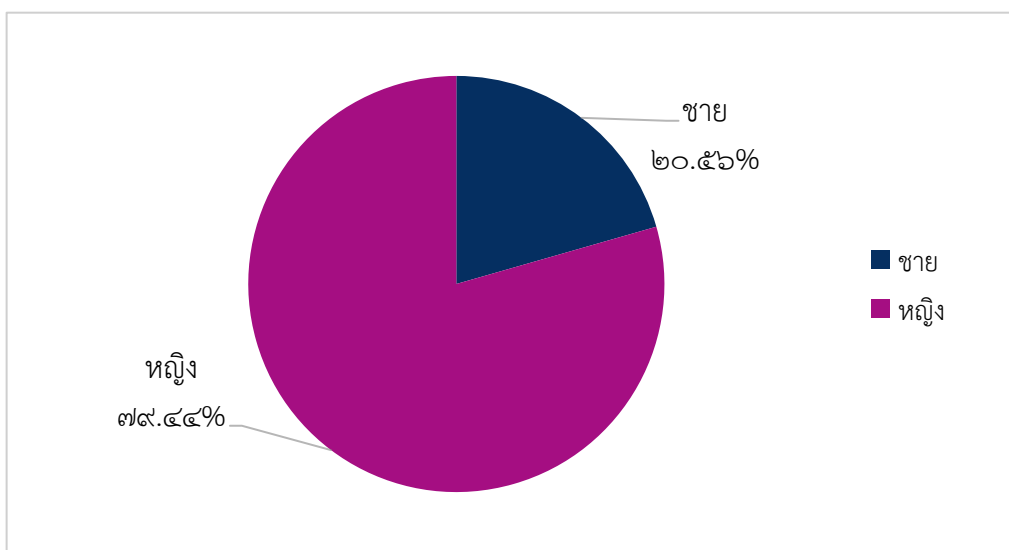
๓. โครงการแข่งขันงานศิลปหัตถกรรมนักเรียน ระดับเขตพื้นที่การศึกษา ครั้งที่ ๗๒ ปีการศึกษา ๒๕๖๗
สำนักงานเขตพื้นที่การศึกษามัธยมศึกษาราชบุรี

ยุทธศาสตร์ที่ ๒ พัฒนาคุณภาพการศึกษาให้ได้มาตรฐานการศึกษาของชาติ โครงการแข่งขันงานศิลปหัตถกรรมนักเรียน ระดับเขตพื้นที่การศึกษา ครั้งที่ ๗๒ ปีการศึกษา ๒๕๖๗ สำนักงานเขตพื้นที่การศึกษามัธยมศึกษาราชบุรี อุดหนุนให้แก่สำนักงานเขตพื้นที่การศึกษามัธยมศึกษาราชบุรี ประจำปีงบประมาณ พ.ศ. ๒๕๖๘ งบประมาณ ๓๐๐,๐๐๐ บาท ระหว่างเดือนธันวาคม ๒๕๖๗ - เดือนมีนาคม ๒๕๖๘ จำนวน ๑๐๗ ชุด เมื่อรวบรวมข้อมูลและแจกแจงความถี่จากแบบประเมินแล้ว ผลการประเมินอยู่ในระดับความพึงพอใจมากที่สุดและมีข้อเสนอแนะ คือ ควรสนับสนุนให้มีการจัดกิจกรรมอย่างต่อเนื่องทุกๆปี เพื่อเป็นการส่งเสริมความสามารถของเด็กในจังหวัดราชบุรี

ส่วนที่ ๑ ข้อมูลทั่วไป

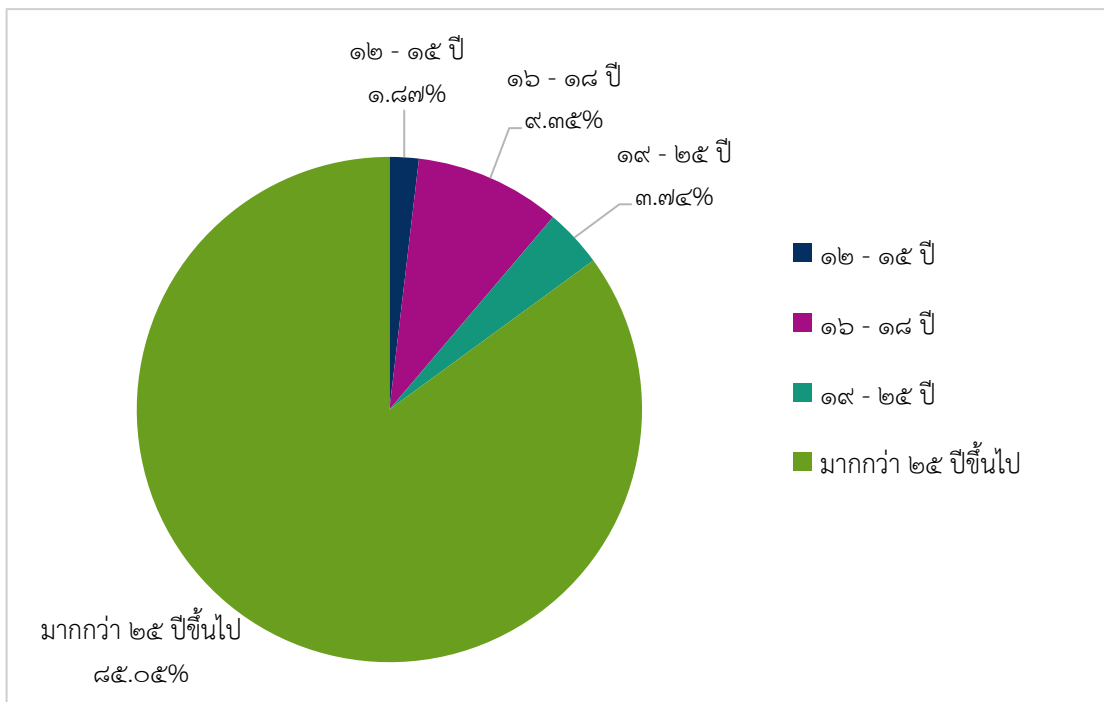
ตารางที่ ๑ เพศของผู้ตอบแบบประเมิน

ที่	เพศ	จำนวน (คน)
๑	ชาย	๒๒
๒	หญิง	๘๕
รวม		๑๐๗



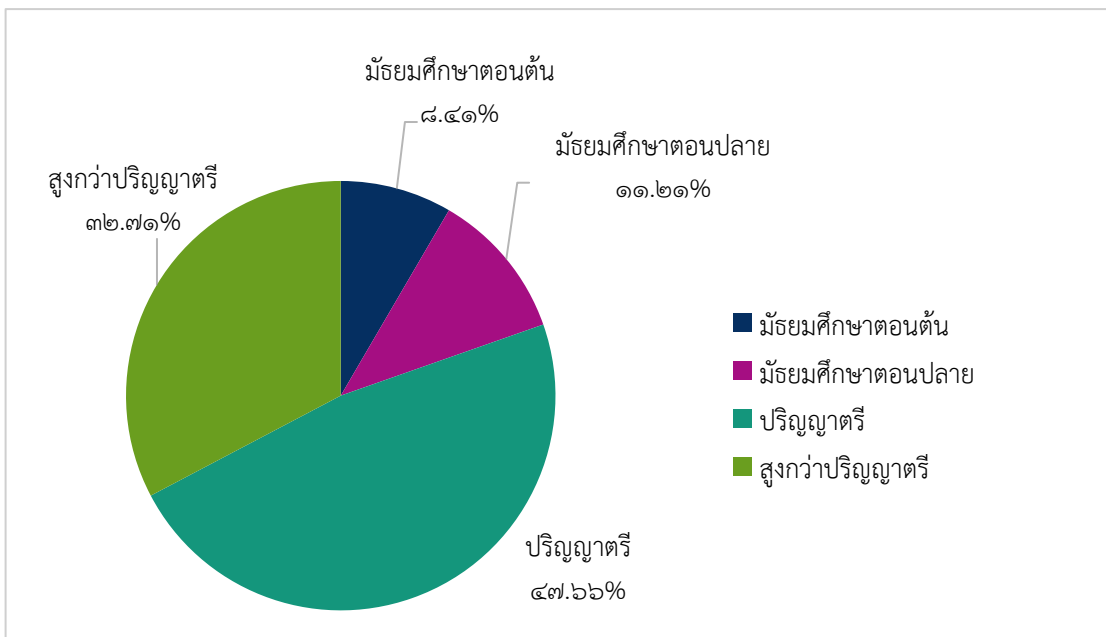
ตารางที่ ๒ ระดับช่วงอายุของผู้ตอบแบบประเมิน

ที่	ช่วงอายุ	จำนวน (คน)
๑	๑๒ - ๑๕ ปี	๒
๒	๑๖ - ๑๘ ปี	๑๐
๓	๑๙ - ๒๕ ปี	๔
๔	มากกว่า ๒๕ ปีขึ้นไป	๘๑
รวม		๑๐๗



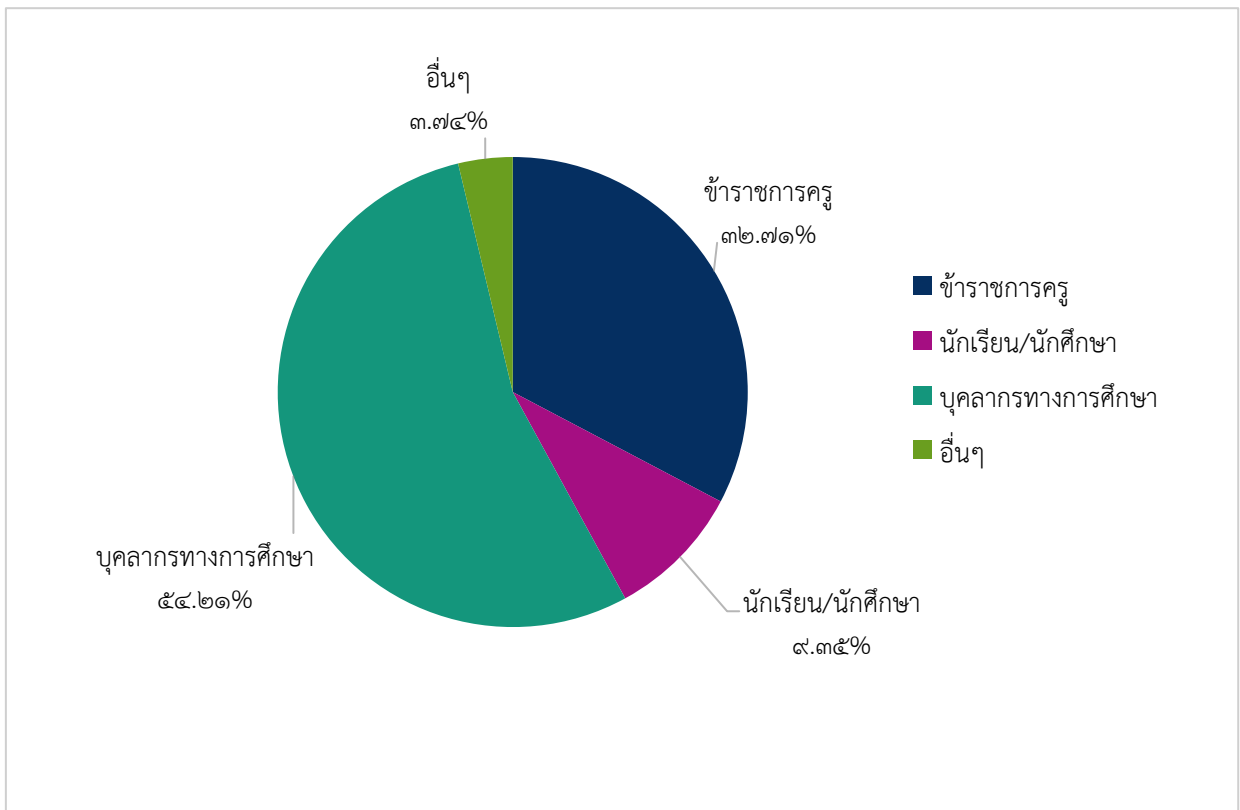
ตารางที่ ๓ ระดับการศึกษาของผู้ตอบประเมิน

ที่	ระดับการศึกษา	จำนวน (คน)
๑	มัธยมศึกษาตอนต้น	๙
๒	มัธยมศึกษาตอนปลาย	๑๒
๓	ปริญญาตรี	๕๑
๔	สูงกว่าปริญญาตรี	๓๕
รวม		๑๐๗



ตารางที่ ๔ ประเภทของผู้ตอบประเมิน

ที่	อาชีพ	จำนวน (คน)
๑	ข้าราชการครู/อาจารย์	๓๕
๒	นักเรียน/นักศึกษา	๑๐
๓	บุคลากรทางการศึกษา	๕๘
๔	อื่นๆ	๔
รวม		๑๐๗



ส่วนที่ ๒ ผลการดำเนินงานขององค์การบริหารส่วนจังหวัดราชบุรี (ประสิทธิภาพและประสิทธิผลของโครงการ)

ตารางที่ ๕ ร้อยละแบบประเมินโครงการแข่งขันงานศิลปหัตถกรรมนักเรียน ระดับเขตพื้นที่การศึกษา ครั้งที่ ๗๒ ปีการศึกษา ๒๕๖๗ สำนักงานเขตพื้นที่การศึกษามัธยมศึกษาราชบุรี ให้แก่สำนักงานเขตพื้นที่การศึกษามัธยมศึกษาราชบุรี

(n=๑๐๗)

ที่	ประเด็น	มากที่สุด	มาก	ปานกลาง	น้อย	น้อยที่สุด	\bar{x}	S.D.	ระดับ/ร้อยละของความพึงพอใจ
๑.	มีการประชาสัมพันธ์โครงการให้นักเรียนทราบ	๗๔.๘%	๑๖.๘%	๔.๗%	๑.๙%	๑.๙%	๔.๖๑	๐.๘๒	มากที่สุด (๙๒.๒)
๒.	การจัดกิจกรรมในการจัดงานมีความเหมาะสม	๗๘.๕%	๑๕.๐%	๒.๘%	๒.๘%	๐.๙%	๔.๖๗	๐.๗๔	มากที่สุด (๙๓.๔)
๓.	สถานที่ที่ใช้ในการดำเนินโครงการมีความเหมาะสม	๗๖.๖%	๑๗.๘%	๒.๘%	๑.๙%	๐.๙%	๔.๖๗	๐.๗๑	มากที่สุด (๙๓.๔)
๔.	มีการเปิดโอกาสให้นักเรียนเข้ามามีส่วนร่วมในโครงการ	๘๒.๒%	๑๔.๐%	๑.๙%	๐.๙%	๐.๙%	๔.๗๕	๐.๖๓	มากที่สุด (๙๕.๐)
๕.	การอำนวยความสะดวกและการติดต่อประสานงานของเจ้าหน้าที่	๗๓.๘%	๑๙.๖%	๒.๘%	๑.๙%	๑.๙%	๔.๖๒	๐.๘๐	มากที่สุด (๙๒.๔)
๖.	ส่งเสริมสนับสนุนนักเรียนระดับชั้นมัธยมศึกษาทุกสังกัดในจังหวัดราชบุรี ได้แสดงออกถึงความรู้ความสามารถ ทักษะในด้านต่าง ๆ ในเชิงสร้างสรรค์ เกิดการแลกเปลี่ยนเรียนรู้ และนำไปต่อยอดทางการเรียน	๘๒.๒%	๑๒.๑%	๒.๙%	๑.๙%	๑.๙%	๔.๗๑	๐.๗๖	มากที่สุด (๙๔.๒)
๗.	ส่งเสริมสนับสนุนให้ครูและบุคลากรทางการศึกษาของจังหวัดราชบุรี ได้พัฒนาความสามารถในการจัดการเรียนการสอนและทักษะการปฏิบัติงานให้กับนักเรียนเพื่อนำไปพัฒนาต่อยอดในระดับที่สูงขึ้น	๘๒.๒%	๑๒.๑%	๑.๙%	๑.๙%	๑.๙%	๔.๗๑	๐.๗๖	มากที่สุด (๙๔.๒)

ที่	ประเด็น	มากที่สุด	มาก	ปานกลาง	น้อย	น้อยที่สุด	\bar{x}	S.D.	ระดับ/ ร้อยละ ของความพึงพอใจ
๘.	นักเรียนเกิดการพัฒนาตนเองให้มีความรู้ความสามารถด้านวิชาการ วิชาชีพ ศิลปะวัฒนธรรม และ เทคโนโลยี นำความรู้ที่ได้รับไปใช้ใน ชีวิตประจำวันอย่างมีความสุข และเป็นพลเมืองดีของชาติ	๘๓.๒%	๑๐.๓%	๓.๗%	๑.๙%	๐.๙%	๔.๗๓	๐.๗๑	มากที่สุด (๙๔.๖)
๙.	ครูและบุคลากรทางการศึกษามีความคิดริเริ่มสร้างสรรค์ในการจัดกิจกรรมพัฒนาส่งเสริมศักยภาพนักเรียน และได้แลกเปลี่ยนประสบการณ์กับสถานศึกษาอื่น ๆ ในจังหวัดราชบุรี	๘๑.๓%	๑๓.๑%	๒.๘%	๑.๙%	๐.๙%	๔.๗๒	๐.๖๙	มากที่สุด (๙๔.๔)
๑๐.	โครงการนี้มีความคุ้มค่า และเกิดประโยชน์ต่อท้องถิ่น	๘๑.๓%	๑๓.๑%	๑.๙%	๒.๘%	๐.๙%	๔.๗๑	๐.๗๓	มากที่สุด (๙๔.๒)
ภาพรวม		๗๙.๖๑ %	๑๔.๓๙ %	๒.๘๒%	๑.๙๘ %	๑.๓๐%	๔.๖๙	๐.๗๔	มากที่สุด (๙๓.๘)

ผลจากการวิเคราะห์ข้อมูลสรุปผลได้ดังนี้

- เพศ กลุ่มตัวอย่างในครั้งนี้นับส่วนใหญ่เป็นเพศหญิง จำนวน ๘๕ คน คิดเป็นร้อยละ ๗๙.๔๔ เพศชาย จำนวน ๒๒ คน คิดเป็นร้อยละ ๒๐.๕๖
- อายุ กลุ่มตัวอย่างส่วนใหญ่มีอายุมากกว่า ๒๕ ปีขึ้นไป จำนวน ๙๑ คน คิดเป็นร้อยละ ๘๕.๐๕ รองลงมาอายุ ๑๖ - ๑๘ ปี จำนวน ๑๐ คน คิดเป็นร้อยละ ๙.๓๕ อายุ ๑๙ - ๒๕ ปี จำนวน ๔ คน คิดเป็นร้อยละ ๓.๗๔ และ อายุ ๑๒ - ๑๕ ปี จำนวน ๒ คน คิดเป็นร้อยละ ๑.๘๗ ตามลำดับ
- ระดับการศึกษา กลุ่มตัวอย่างส่วนใหญ่มีการศึกษาระดับปริญญาตรี จำนวน ๕๑ คน คิดเป็นร้อยละ ๔๗.๖๖ รองลงมาคือ ระดับสูงกว่าปริญญาตรี จำนวน ๓๕ คน คิดเป็นร้อยละ ๓๒.๗๑ ระดับมัธยมศึกษาตอนปลาย จำนวน ๑๒ คน คิดเป็นร้อยละ ๑๑.๒๑ และระดับมัธยมศึกษาตอนต้น จำนวน ๙ คน คิดเป็นร้อยละ ๘.๔๑ ตามลำดับ
- ประเภท กลุ่มตัวอย่างส่วนใหญ่เป็นบุคลากรทางการศึกษา จำนวน ๕๘ คน คิดเป็นร้อยละ ๕๔.๒๑ รองลงมาคือ ข้าราชการครู/อาจารย์ จำนวน ๓๕ คน คิดเป็นร้อยละ ๓๒.๗๑ นักเรียน/นักศึกษา จำนวน ๑๐ คน คิดเป็นร้อยละ ๙.๓๕ และอื่นๆ จำนวน ๔ คน คิดเป็นร้อยละ ๓.๗๔

จากการสำรวจความพึงพอใจต่อการดำเนินงานขององค์การบริหารส่วนจังหวัดราชบุรีตามโครงการแข่งขันงานศิลปหัตถกรรมนักเรียน ระดับเขตพื้นที่การศึกษา ครั้งที่ ๗๒ ปีการศึกษา ๒๕๖๗ สำนักงานเขตพื้นที่การศึกษามัธยมศึกษาราชบุรี ให้แก่สำนักงานเขตพื้นที่การศึกษามัธยมศึกษาราชบุรี ประจำปีงบประมาณ พ.ศ. ๒๕๖๘ ปรากฏว่าผลการดำเนินงานตามโครงการดังกล่าวอยู่ในระดับพึงพอใจมากที่สุด คิดเป็นร้อยละ ๙๓.๘ (ค่าเฉลี่ย ๔.๖๙) เมื่อพิจารณาระดับความพึงพอใจพบว่าผู้เข้าร่วมโครงการมีความพึงพอใจมากที่สุด ได้แก่ ประเด็นมีการเปิดโอกาสให้นักเรียนเข้ามามีส่วนร่วมในโครงการ คิดเป็นร้อยละ ๙๕.๐ (ค่าเฉลี่ย ๔.๗๕) ผู้เข้าร่วมโครงการมีความพึงพอใจมากที่สุดรองลงมา ได้แก่ ประเด็นนักเรียนเกิดการพัฒนาตนเองให้มีความรู้ความสามารถด้านวิชาการ วิชาชีพ ศิลปะวัฒนธรรม และเทคโนโลยี นำความรู้ที่ได้รับไปใช้ในชีวิตประจำวันอย่างมีความสุข และเป็นพลเมืองดีของชาติ คิดเป็นร้อยละ ๙๔.๖ (ค่าเฉลี่ย ๔.๗๓) และผู้เข้าร่วมโครงการมีความพึงพอใจน้อยที่สุดในระดับมากที่สุด ได้แก่ ประเด็นมีการประชาสัมพันธ์โครงการให้นักเรียนทราบ คิดเป็นร้อยละ ๙๒.๒ (ค่าเฉลี่ย ๔.๖๑)

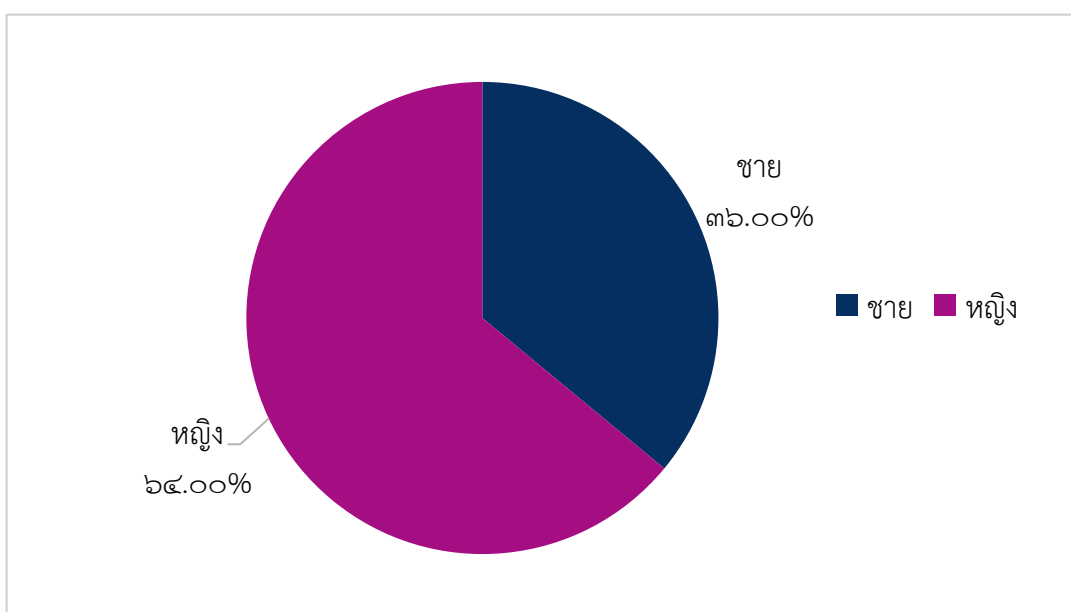
๔. โครงการสนับสนุนค่าใช้จ่ายในการศึกษาแหล่งเรียนรู้และร่วมกิจกรรมแข่งขันทักษะวิชาการของโรงเรียนองค์การบริหารส่วนจังหวัดราชบุรี (วัดห้วยปลาตุก อนันตกุลอุปถัมภ์)

ยุทธศาสตร์ที่ ๒ พัฒนาคุณภาพการศึกษาให้ได้มาตรฐานการศึกษาของชาติ โครงการสนับสนุนค่าใช้จ่ายการบริหารสถานศึกษาเพื่อจัดทำโครงการสนับสนุนค่าใช้จ่ายในการศึกษาแหล่งเรียนรู้และร่วมกิจกรรมแข่งขันทักษะวิชาการของโรงเรียนองค์การบริหารส่วนจังหวัดราชบุรี (วัดห้วยปลาตุก อนันตกุลอุปถัมภ์) งบประมาณ ๒๐๐,๐๐๐ บาท ระหว่างเดือนตุลาคม ๒๕๖๗ - เดือนมีนาคม ๒๕๖๘ ณ โรงเรียนองค์การบริหารส่วนจังหวัดราชบุรี (วัดห้วยปลาตุก อนันตกุลอุปถัมภ์) ต.หินกอง อ.เมืองราชบุรี จ.ราชบุรี ได้จัดส่งแบบสอบถามกลับคืนมาเมื่อวันที่ ๙ ตุลาคม ๒๕๖๘ จำนวน ๑๒๕ ชุด เมื่อรวบรวมข้อมูลและแจกแจงความถี่จากแบบประเมินแล้ว **ผลการประเมินอยู่ในระดับความพึงพอใจมากที่สุด และไม่มีข้อเสนอแนะแต่อย่างใด**

ส่วนที่ ๑ ข้อมูลทั่วไป

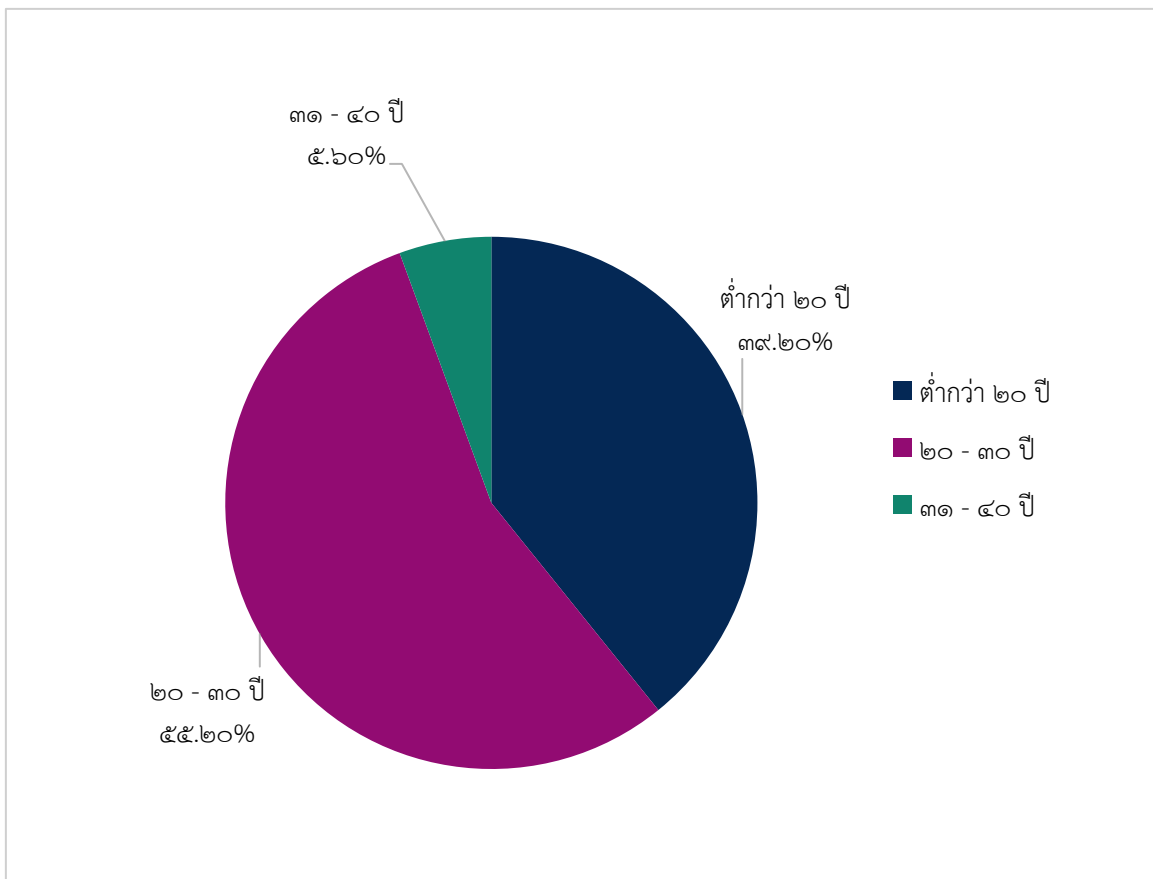
ตารางที่ ๑ เพศของผู้ตอบแบบประเมิน

ที่	เพศ	จำนวน (คน)
๑	ชาย	๔๕
๒	หญิง	๘๐
รวม		๑๒๕



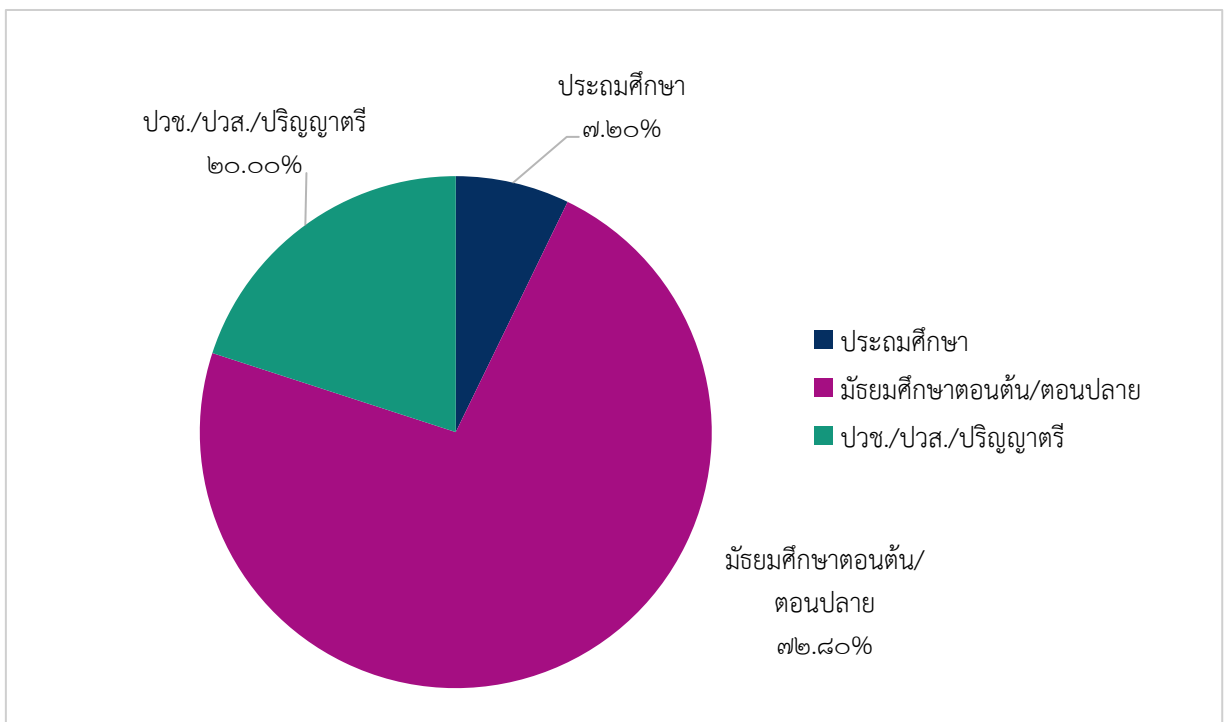
ตารางที่ ๒ ระดับช่วงอายุของผู้ตอบแบบประเมิน

ที่	ช่วงอายุ	จำนวน (คน)
๑	ต่ำกว่า ๒๐ ปี	๔๙
๒	๒๐ - ๓๐ ปี	๖๙
๓	๓๑ - ๔๐ ปี	๗
๔	๔๑ - ๕๐ ปี	-
๕	๕๑ - ๖๐ ปี	-
๖	มากกว่า ๖๐ ปีขึ้นไป	-
รวม		๑๒๕



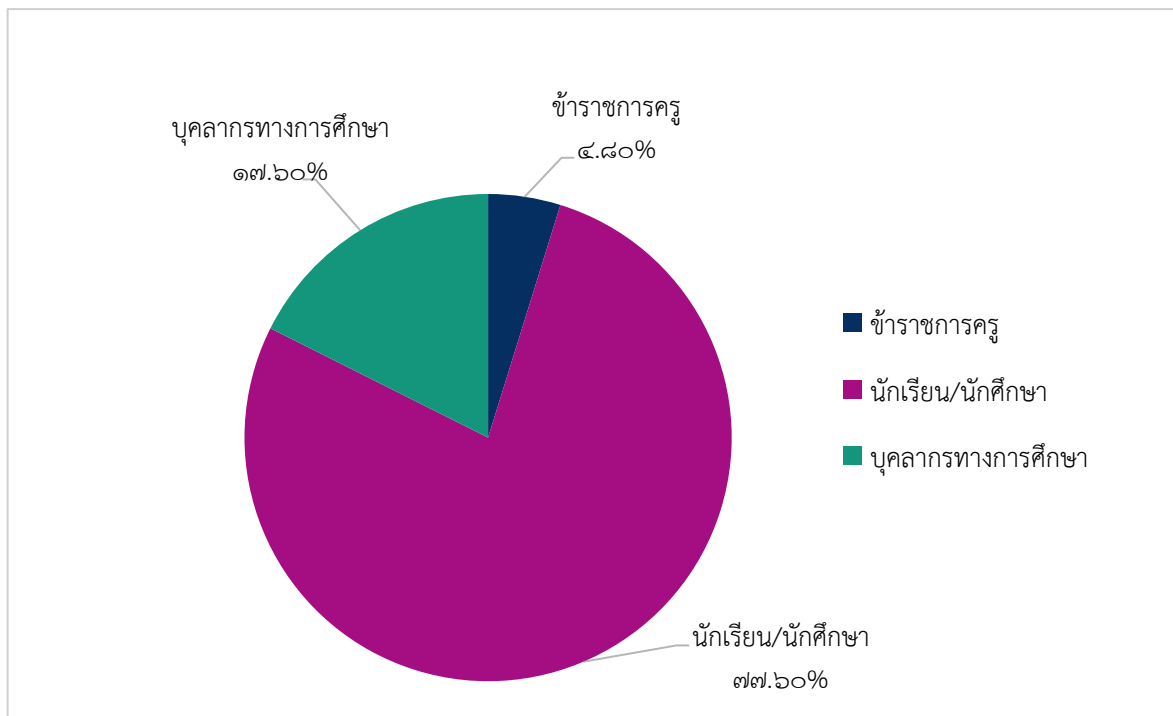
ตารางที่ ๓ ระดับการศึกษาของผู้ตอบประเมิน

ที่	ระดับการศึกษา	จำนวน (คน)
๑	ประถมศึกษา	๙
๒	มัธยมศึกษาตอนต้น/ตอนปลาย	๙๑
๓	ปวช./ปวส./ปริญญาตรี	๒๕
๔	สูงกว่าปริญญาตรี	-
๕	สูงกว่าปริญญาโท	-
รวม		๑๒๕



ตารางที่ ๔ ประเภทของผู้ตอบประเมิน

ที่	อาชีพ	จำนวน (คน)
๑	ข้าราชการครู	๖
๒	นักเรียน/นักศึกษา	๙๗
๓	บุคลากรทางการศึกษา	๒๒
๔	อื่น ๆ	-
รวม		๑๒๕



ส่วนที่ ๒ ผลการดำเนินงานขององค์การบริหารส่วนจังหวัดราชบุรี (ประสิทธิภาพและประสิทธิผลของโครงการ)

ตารางที่ ๕ ร้อยละแบบประเมินโครงการสนับสนุนค่าใช้จ่ายการบริหารสถานศึกษาเพื่อจัดทำโครงการสนับสนุนค่าใช้จ่ายในการศึกษาแหล่งเรียนรู้และร่วมกิจกรรมแข่งขันทักษะวิชาการของโรงเรียนองค์การบริหารส่วนจังหวัดราชบุรี (วัดห้วยปลาตุก อนันตกุลอุปถัมภ์) ประจำปีงบประมาณ พ.ศ. ๒๕๖๘

(n=๑๒๕)

ที่	ประเด็น	มากที่สุด	มาก	ปานกลาง	น้อย	น้อยที่สุด	\bar{x}	S.D.	ระดับ/ร้อยละของความพึงพอใจ
๑	ส่งเสริมให้นักเรียนโรงเรียนองค์การบริหารส่วนจังหวัดราชบุรี (วัดห้วยปลาตุก อนันตกุลอุปถัมภ์) ได้แสดงความสามารถและทักษะวิชาการของตนเองให้แก่ผู้อื่น	๙๑.๒%	๘.๐%	๐.๘%	-	-	๔.๙๐	๐.๓๒	มากที่สุด (๙๘.๐)
๒	พัฒนาทักษะทางวิชาการของนักเรียนโรงเรียนองค์การบริหารส่วนจังหวัดราชบุรี (วัดห้วยปลาตุก อนันตกุลอุปถัมภ์) ให้ดีขึ้น	๘๔.๘%	๑๕.๒%	-	-	-	๔.๘๕	๐.๓๖	มากที่สุด (๙๗.๐)
๓	พัฒนาและยกระดับคุณภาพการศึกษาของโรงเรียนองค์การบริหารส่วนจังหวัดราชบุรี (วัดห้วยปลาตุก อนันตกุลอุปถัมภ์)	๘๘.๐%	๑๑.๒%	๐.๘%	-	-	๔.๘๗	๐.๓๖	มากที่สุด (๙๗.๔)
๔	สนับสนุนค่าใช้จ่ายในกิจกรรมต่างๆ และค่าใช้จ่ายในการอบรม และเข้าร่วมแข่งขันทักษะทางวิชาการต่างๆ ทั้งในสังกัดและหน่วยงานภายนอก	๘๘.๐%	๑๑.๒%	๐.๘%	-	-	๔.๘๗	๐.๓๖	มากที่สุด (๙๗.๔)
๕	โครงการนี้มีความคุ้มค่าและเกิดประโยชน์ต่อท้องถิ่น	๘๘.๐%	๑๑.๒%	๐.๘%	-	-	๔.๘๗	๐.๓๖	มากที่สุด (๙๗.๔)
ภาพรวม		๘๘.๐๐%	๑๑.๓๖%	๐.๖๔%	-	-	๔.๘๗	๐.๓๕	มากที่สุด (๙๗.๔)

ผลจากการวิเคราะห์ข้อมูลสรุปผลได้ดังนี้

๑. เพศ กลุ่มตัวอย่างในครั้งนี้อย่างใหญ่เป็นเพศหญิง จำนวน ๘๐ คน คิดเป็นร้อยละ ๖๔.๐๐ เพศชาย จำนวน ๔๕ คน คิดเป็นร้อยละ ๓๖.๐๐
๒. อายุ กลุ่มตัวอย่างส่วนใหญ่มีอายุ ๒๐ - ๓๐ ปี จำนวน ๖๙ คน คิดเป็นร้อยละ ๕๕.๒๐ รองลงมาคือ อายุต่ำกว่า ๒๐ ปี จำนวน ๔๙ คน คิดเป็นร้อยละ ๓๙.๒๐ และอายุ ๓๑ - ๔๐ ปี จำนวน ๗ คน คิดเป็นร้อยละ ๕.๖๐ ตามลำดับ
๓. ระดับการศึกษา กลุ่มตัวอย่างส่วนใหญ่มีการศึกษาระดับมัธยมศึกษาตอนต้น/ตอนปลาย จำนวน ๙๑ คน คิดเป็นร้อยละ ๗๒.๘๐ รองลงมาคือ ระดับปวช./ปวส./ปริญญาตรี จำนวน ๒๕ คน คิดเป็นร้อยละ ๒๐.๐๐ และระดับประถมศึกษา จำนวน ๙ คน คิดเป็นร้อยละ ๗.๒๐ ตามลำดับ
๔. ประเภท กลุ่มตัวอย่างส่วนใหญ่เป็นนักเรียน/นักศึกษา จำนวน ๙๗ คน คิดเป็นร้อยละ ๗๗.๖๐ รองลงมาคือ บุคลากรทางการศึกษา จำนวน ๒๒ คน คิดเป็นร้อยละ ๑๗.๖๐ และเป็นข้าราชการครู จำนวน ๖ คน คิดเป็นร้อยละ ๔.๘๐ ตามลำดับ

จากการสำรวจความพึงพอใจต่อการดำเนินงานขององค์การบริหารส่วนจังหวัดราชบุรีโครงการสนับสนุนค่าใช้จ่ายการบริหารสถานศึกษาเพื่อจัดทำโครงการสนับสนุนค่าใช้จ่ายในการศึกษาแหล่งเรียนรู้ และร่วมกิจกรรมแข่งขันทักษะวิชาการของโรงเรียนองค์การบริหารส่วนจังหวัดราชบุรี (วัดห้วยปลาตุก อนันตกุลอุปถัมภ์) ประจำปีงบประมาณ พ.ศ. ๒๕๖๘ ปรากฏว่าผลการดำเนินงานตามโครงการดังกล่าวอยู่ในระดับพึงพอใจมากที่สุด คิดเป็นร้อยละ ๙๗.๔ (ค่าเฉลี่ย ๔.๘๗) เมื่อพิจารณาระดับความพึงพอใจพบว่าผู้เข้าร่วมโครงการมีความพึงพอใจมากที่สุด ได้แก่ ประเด็นส่งเสริมให้นักเรียนโรงเรียนองค์การบริหารส่วนจังหวัดราชบุรี (วัดห้วยปลาตุก อนันตกุลอุปถัมภ์) ได้แสดงความสามารถและทักษะวิชาการของตนเองให้แก่ผู้อื่น คิดเป็นร้อยละ ๙๘.๐ (ค่าเฉลี่ย ๔.๙๐) ผู้เข้าร่วมโครงการมีความพึงพอใจมากที่สุดรองลงมา ได้แก่ ประเด็นพัฒนาและยกระดับคุณภาพการศึกษาของโรงเรียนองค์การบริหารส่วนจังหวัดราชบุรี (วัดห้วยปลาตุก อนันตกุลอุปถัมภ์) ประเด็นสนับสนุนค่าใช้จ่ายในกิจกรรมต่างๆ และค่าใช้จ่ายในการอบรม และเข้าร่วมแข่งขันทักษะทางวิชาการต่างๆ ทั้งในสังกัดและหน่วยงานภายนอกและประเด็นโครงการนี้มีความคุ้มค่าและเกิดประโยชน์ต่อท้องถิ่น ซึ่งทั้ง ๓ ประเด็นเท่ากัน คิดเป็นร้อยละ ๙๗.๔ (ค่าเฉลี่ย ๔.๘๗) และผู้เข้าร่วมโครงการมีความพึงพอใจน้อยที่สุดในระดับมากที่สุด ได้แก่ ประเด็นพัฒนาทักษะทางวิชาการของนักเรียนโรงเรียนองค์การบริหารส่วนจังหวัดราชบุรี (วัดห้วยปลาตุก อนันตกุลอุปถัมภ์) ให้ดีขึ้น คิดเป็นร้อยละ ๙๗.๐ (ค่าเฉลี่ย ๔.๘๕)

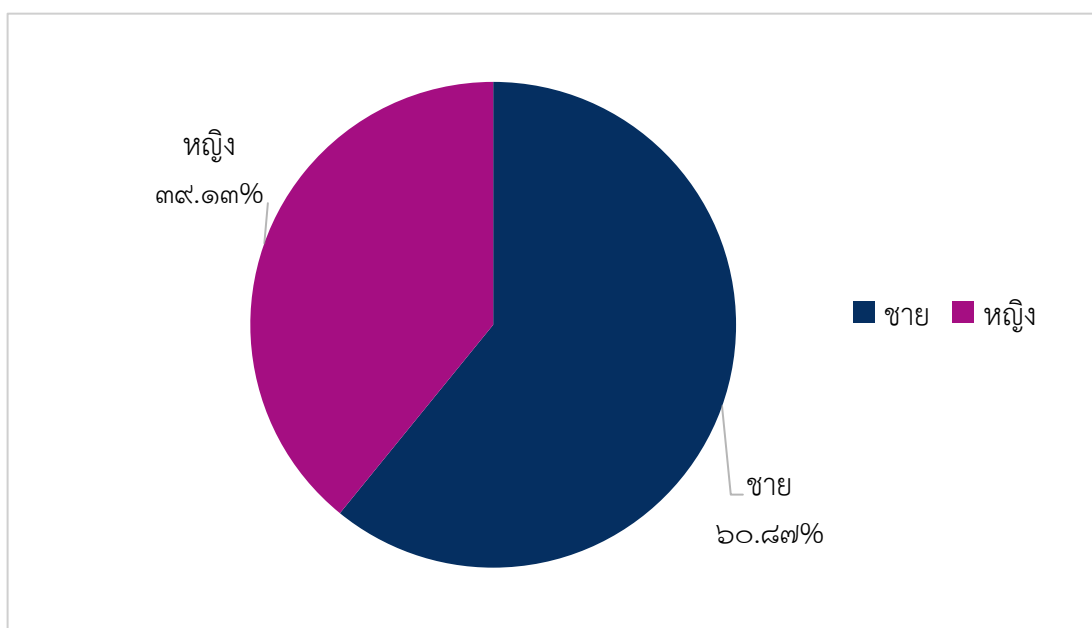
๕. โครงการสนับสนุนค่าใช้จ่ายการบริหารสถานศึกษาเป็นค่าอาหารประจำวันสำหรับนักเรียนห้องเรียนกีฬาของโรงเรียนองค์การบริหารส่วนจังหวัดราชบุรี (วัดห้วยปลาตุก อนันตกุลอุปถัมภ์)

ยุทธศาสตร์ที่ ๗ ส่งเสริมการกีฬา นันทนาการ กิจกรรมเด็ก เยาวชน และประชาชน โครงการสนับสนุนค่าใช้จ่ายการบริหารสถานศึกษาเป็นค่าอาหารประจำวันสำหรับนักเรียนห้องเรียนกีฬาของโรงเรียนองค์การบริหารส่วนจังหวัดราชบุรี (วัดห้วยปลาตุก อนันตกุลอุปถัมภ์) งบประมาณ ๕๐๐,๐๐๐ บาท ระหว่างเดือนตุลาคม ๒๕๖๗ - เดือนมีนาคม ๒๕๖๘ ณ โรงเรียนองค์การบริหารส่วนจังหวัดราชบุรี (วัดห้วยปลาตุก อนันตกุลอุปถัมภ์) ต. หินกอง อ. เมืองราชบุรี จ. ราชบุรี ได้จัดส่งแบบสอบถามกลับคืนมาเมื่อวันที่ ๙ ตุลาคม ๒๕๖๘ จำนวน ๑๑๕ ชุด เมื่อรวบรวมข้อมูลและแจกแจงความถี่จากแบบประเมินแล้ว ผลการประเมินอยู่ในระดับความพึงพอใจมากที่สุด และไม่มีข้อเสนอแนะแต่อย่างใด ข

ส่วนที่ ๑ ข้อมูลทั่วไป

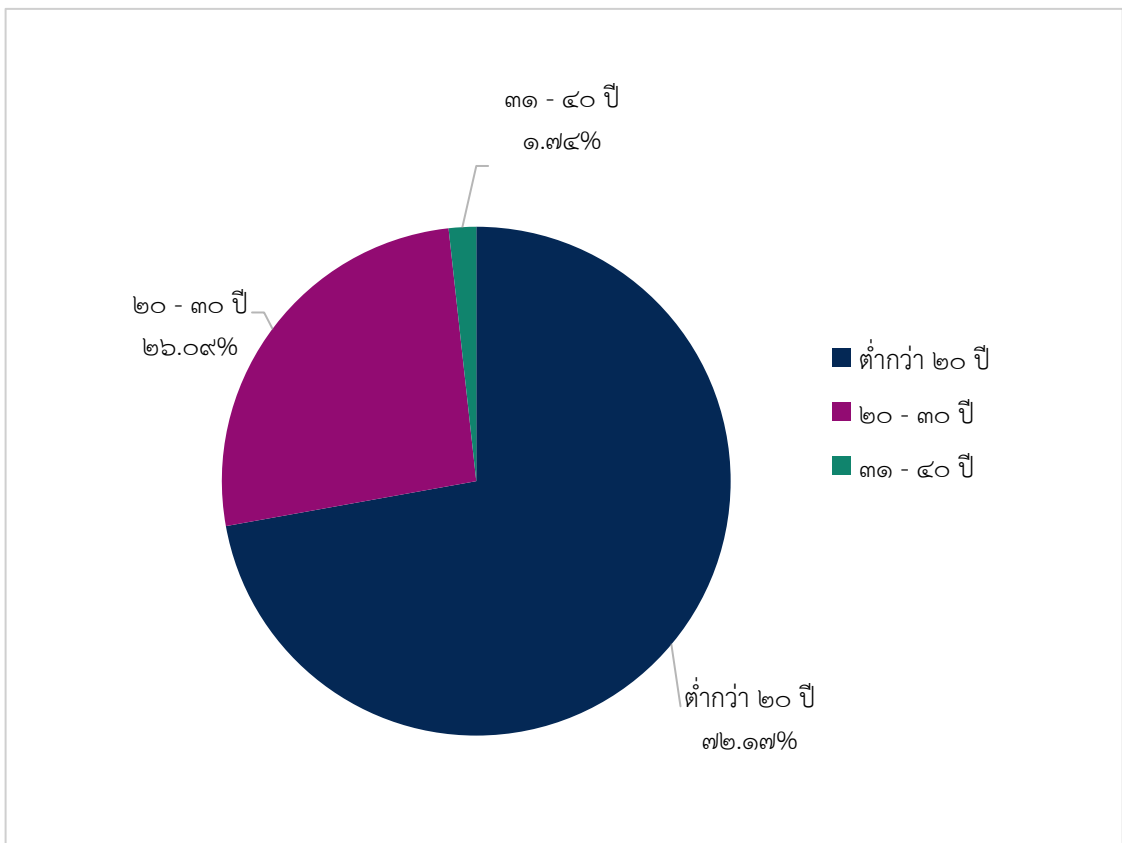
ตารางที่ ๑ เพศของผู้ตอบแบบประเมิน

ที่	เพศ	จำนวน (คน)
๑	ชาย	๗๐
๒	หญิง	๔๕
รวม		๑๑๕



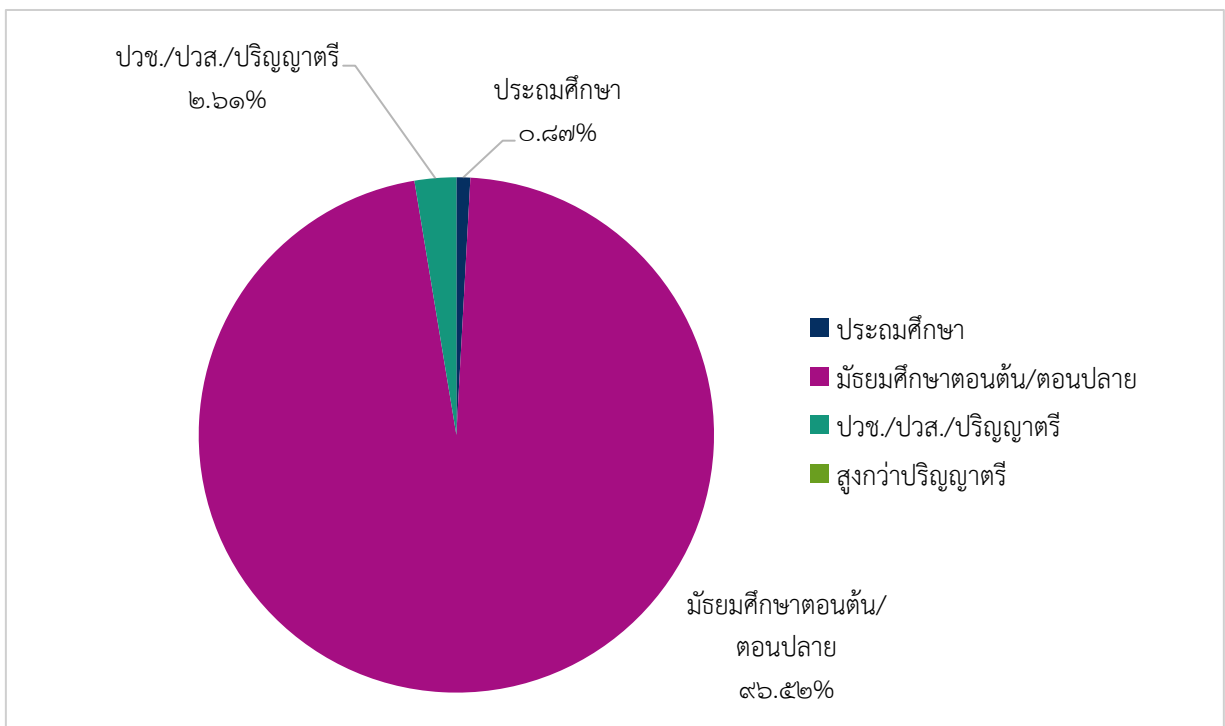
ตารางที่ ๒ ระดับช่วงอายุของผู้ตอบแบบประเมิน

ที่	ช่วงอายุ	จำนวน (คน)
๑	ต่ำกว่า ๒๐ ปี	๘๓
๒	๒๐ - ๓๐ ปี	๓๐
๓	๓๑ - ๔๐ ปี	๒
๔	๔๑ - ๕๐ ปี	-
๕	๕๑ - ๖๐ ปี	-
๖	มากกว่า ๖๐ ปีขึ้นไป	-
รวม		๑๑๕



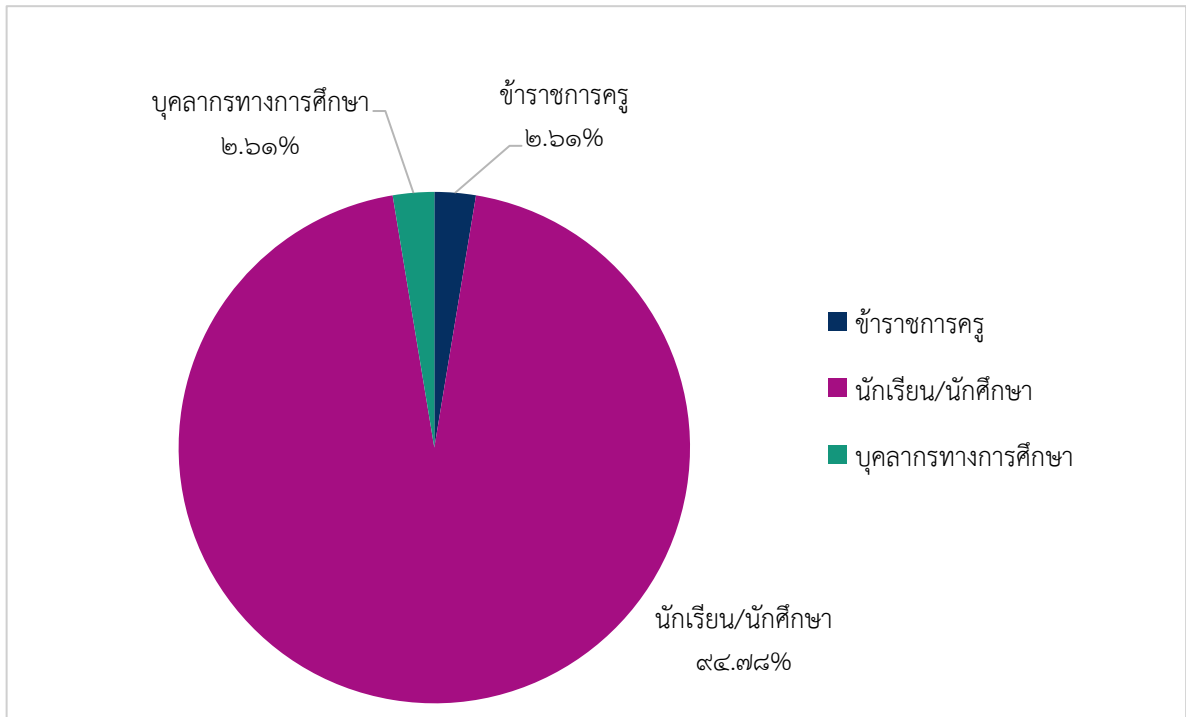
ตารางที่ ๓ ระดับการศึกษาของผู้ตอบประเมิน

ที่	ระดับการศึกษา	จำนวน (คน)
๑	ประถมศึกษา	๑
๒	มัธยมศึกษาตอนต้น/ตอนปลาย	๑๑๑
๓	ปวช./ปวส./ปริญญาตรี	๓
๔	สูงกว่าปริญญาตรี	-
๕	สูงกว่าปริญญาโท	-
รวม		๑๑๕



ตารางที่ ๔ ประเภทของผู้ตอบประเมิน

ที่	อาชีพ	จำนวน (คน)
๑	ข้าราชการครู	๓
๒	นักเรียน/นักศึกษา	๑๐๙
๓	บุคลากรทางการศึกษา	๓
๔	อื่นๆ	-
รวม		๑๑๕



ส่วนที่ ๒ ผลการดำเนินงานขององค์การบริหารส่วนจังหวัดราชบุรี (ประสิทธิภาพและประสิทธิผลของโครงการ)

ตารางที่ ๕ ร้อยละแบบประเมินโครงการสนับสนุนค่าใช้จ่ายการบริหารสถานศึกษาเป็นค่าอาหารประจำวัน สำหรับนักเรียนห้องเรียนกีฬาของโรงเรียนองค์การบริหารส่วนจังหวัดราชบุรี ประจำปีงบประมาณ พ.ศ. ๒๕๖๘

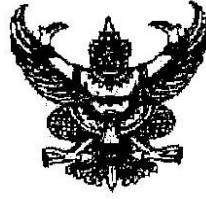
(n=๑๑๕)

ที่	ประเด็น	มากที่สุด	มาก	ปานกลาง	น้อย	น้อยที่สุด	\bar{X}	S.D.	ระดับ/ร้อยละของ ความพึงพอใจ
๑	เบิกผลึกหักส่งค่าอาหารประจำวัน สำหรับนักเรียนให้กับโรงเรียน องค์การบริหารส่วนจังหวัดราชบุรี (วัดห้วยปลาตุก อนันตกุลอุปถัมภ์)	๙๖.๕%	๒.๖%	๐.๙%	-	-	๔.๙๖	๐.๒๔	มากที่สุด (๙๙.๒)
๒	ส่งเสริมและสนับสนุนการจัด การศึกษา	๙๖.๕%	๓.๕%	-	-	-	๔.๙๗	๑.๘๔	มากที่สุด (๙๙.๔)
๓	จัดอาหารให้นักเรียนห้องเรียนกีฬาทุกคนได้รับประทานอาหารครบทั้ง ๕ หมู่ ครบทุกมื้อ	๙๗.๔%	๒.๖%	-	-	-	๔.๙๗	๐.๕๒	มากที่สุด (๙๙.๔)
๔	ช่วยให้นักเรียนห้องเรียนกีฬาได้รับประทานอาหารที่เป็นประโยชน์ ถูกต้องตามหลักโภชนาการ	๙๖.๕%	๓.๕%	-	-	-	๔.๙๗	๐.๑๖	มากที่สุด (๙๙.๔)
๕	นักเรียนห้องเรียนกีฬามีสุขภาพ ร่างกายแข็งแรงสมบูรณ์	๙๘.๓%	๑.๗%	-	-	-	๔.๙๘	๐.๑๘	มากที่สุด (๙๙.๖)
๖	โครงการนี้มีความคุ้มค่าและเกิด ประโยชน์ต่อท้องถิ่น	๙๙.๑%	๐.๙%	-	-	-	๔.๙๙	๐.๑๓	มากที่สุด (๙๙.๘)
ภาพรวม		๙๗.๓๘	๒.๔๗%	๐.๑๕%	-	-	๔.๙๗	๐.๕๑	มากที่สุด (๙๙.๔)

ผลจากการวิเคราะห์ข้อมูลสรุปผลได้ดังนี้

๑. เพศ กลุ่มตัวอย่างในครั้งนี้อย่างใหญ่เป็นเพศชาย จำนวน ๗๐ คน คิดเป็นร้อยละ ๖๐.๘๗ เพศหญิง จำนวน ๔๕ คน คิดเป็นร้อยละ ๓๙.๑๓ อายุ กลุ่มตัวอย่างส่วนใหญ่มีอายุต่ำกว่า ๒๐ ปี จำนวน ๘๓ คน คิดเป็นร้อยละ ๗๒.๑๗ รองลงมาคือ อายุ ๒๐ - ๓๐ ปี จำนวน ๓๐ คน คิดเป็นร้อยละ ๒๖.๐๙ และอายุ ๓๑ - ๔๐ ปี จำนวน ๒ คน คิดเป็นร้อยละ ๑.๗๔ ตามลำดับ
๒. ระดับการศึกษา กลุ่มตัวอย่างส่วนใหญ่มีการศึกษาระดับมัธยมศึกษาตอนต้น/ตอนปลาย จำนวน ๑๑๑ คน คิดเป็นร้อยละ ๙๖.๕๒ รองลงมาคือ ระดับปวช./ปวส./ปริญญาตรี จำนวน ๓ คน คิดเป็นร้อยละ ๒.๖๑ และระดับประถมศึกษา จำนวน ๑ คน คิดเป็นร้อยละ ๐.๘๗ ตามลำดับ
๓. ประเภท กลุ่มตัวอย่างส่วนใหญ่เป็นนักเรียน/นักศึกษา จำนวน ๑๐๙ คน คิดเป็นร้อยละ ๙๔.๗๘ และเป็นข้าราชการครูและบุคลากรทางการศึกษา ซึ่งทั้ง ๒ เท่ากัน จำนวน ๓ คน คิดเป็นร้อยละ ๒.๖๑ ตามลำดับ

จากการสำรวจความพึงพอใจต่อการดำเนินงานขององค์การบริหารส่วนจังหวัดราชบุรีตามโครงการสนับสนุนค่าใช้จ่ายการบริหารสถานศึกษาเป็นค่าอาหารประจำวันสำหรับนักเรียนห้องเรียนกีฬาของโรงเรียนองค์การบริหารส่วนจังหวัดราชบุรี (วัดห้วยปลาตุก อนันตกุลอุปถัมภ์) ประจำปีงบประมาณ พ.ศ. ๒๕๖๘ ปรากฏว่าผลการดำเนินงานตามโครงการดังกล่าวอยู่ในระดับพึงพอใจมากที่สุด คิดเป็นร้อยละ ๙๙.๔ (ค่าเฉลี่ย ๔.๙๗) เมื่อพิจารณาระดับความพึงพอใจพบว่าผู้เข้าร่วมโครงการมีความพึงพอใจมากที่สุด ได้แก่ ประเด็นโครงการนี้มีความคุ้มค่าและเกิดประโยชน์ต่อท้องถิ่น คิดเป็นร้อยละ ๙๙.๘ (ค่าเฉลี่ย ๔.๙๙) ผู้เข้าร่วมโครงการมีความพึงพอใจมากที่สุดรองลงมา ได้แก่ ประเด็นนักเรียนห้องเรียนกีฬามีสุขภาพร่างกายแข็งแรง สมบูรณ์ คิดเป็นร้อยละ ๙๙.๖ (ค่าเฉลี่ย ๔.๙๘) และผู้เข้าร่วมโครงการมีความพึงพอใจน้อยที่สุดในระดับมากที่สุด ได้แก่ ประเด็นเบิกผลิตภัณฑ์ส่งค่าอาหารประจำวันสำหรับนักเรียนให้กับโรงเรียนองค์การบริหารส่วนจังหวัดราชบุรี (วัดห้วยปลาตุก อนันตกุลอุปถัมภ์) คิดเป็นร้อยละ ๙๙.๒ (ค่าเฉลี่ย ๔.๙๖)



คำสั่งองค์การบริหารส่วนจังหวัดราชบุรี
ที่ ๔๔๕/๒๕๖๖

เรื่อง แต่งตั้งประธานและเลขานุการคณะกรรมการติดตามและประเมินผลแผนพัฒนา
องค์การบริหารส่วนจังหวัดราชบุรี

ตามที่องค์การบริหารส่วนจังหวัดราชบุรีได้มีคำสั่งแต่งตั้งคณะกรรมการติดตามและประเมินผล
แผนพัฒนาองค์การบริหารส่วนจังหวัดราชบุรี รายละเอียดตามคำสั่งองค์การบริหารส่วนจังหวัดราชบุรี
ที่ ๔๑๐/๒๕๖๖ ลงวันที่ ๑๖ มีนาคม พ.ศ. ๒๕๖๖ ไปแล้ว นั้น

เพื่อปฏิบัติให้เป็นไปตามระเบียบกระทรวงมหาดไทยว่าด้วยการจัดทำแผนพัฒนาขององค์กร
ปกครองส่วนท้องถิ่น พ.ศ. ๒๕๔๘ และแก้ไขเพิ่มเติมถึง (ฉบับที่ ๓) พ.ศ. ๒๕๖๑ ข้อ ๒๘ และมติการประชุม
คณะกรรมการติดตามและประเมินผลแผนพัฒนาองค์การบริหารส่วนจังหวัดราชบุรี ครั้งที่ ๑/๒๕๖๖ เมื่อวันที่
๒๗ มีนาคม ๒๕๖๖ องค์การบริหารส่วนจังหวัดราชบุรีจึงแต่งตั้งประธานและเลขานุการคณะกรรมการติดตาม
และประเมินผลแผนพัฒนาองค์การบริหารส่วนจังหวัดราชบุรี ดังนี้

- นายเชิดชัย จริยะปัญญา ประธานกรรมการ
ผู้ทรงคุณวุฒิ
 - ผู้อำนวยการกองยุทธศาสตร์และงบประมาณ กรรมการและเลขานุการ
- ทั้งนี้ ตั้งแต่บัดนี้เป็นต้นไป

สั่ง ณ วันที่ ๒๗ เดือน มีนาคม พ.ศ. ๒๕๖๖

(นายวิวัฒน์ นิติกายจนา)
นายกองค์การบริหารส่วนจังหวัดราชบุรี



คำสั่งองค์การบริหารส่วนจังหวัดราชบุรี

ที่ ๔๗๔/๒๕๖๘

เรื่อง แต่งตั้งคณะกรรมการติดตามและประเมินผลแผนพัฒนาองค์การบริหารส่วนจังหวัดราชบุรี

ตามที่องค์การบริหารส่วนจังหวัดราชบุรีได้มีคำสั่งแต่งตั้งคณะกรรมการติดตามและประเมินผลแผนพัฒนาองค์การบริหารส่วนจังหวัดราชบุรีไปแล้ว รายละเอียดตามคำสั่งองค์การบริหารส่วนจังหวัดราชบุรีที่ ๔๑๐/๒๕๖๖ ลงวันที่ ๑๖ มีนาคม ๒๕๖๖ นั้น

เนื่องจากผู้อำนวยการการเลือกตั้งประจำองค์การบริหารส่วนจังหวัดราชบุรี ได้ประกาศให้มีการเลือกตั้งสมาชิกสภาองค์การบริหารส่วนจังหวัดราชบุรี ในวันที่ ๑ กุมภาพันธ์ ๒๕๖๘ ทำให้คณะกรรมการติดตามและประเมินผลแผนพัฒนาองค์การบริหารส่วนจังหวัดราชบุรีในส่วนของสมาชิกสภาองค์การบริหารส่วนจังหวัดราชบุรีหมดวาระลง ดังนี้ เพื่อปฏิบัติให้เป็นไปตามระเบียบกระทรวงมหาดไทยว่าด้วยการจัดทำแผนพัฒนาขององค์กรปกครองส่วนท้องถิ่น พ.ศ. ๒๕๔๘ และแก้ไขเพิ่มเติมถึง (ฉบับที่ ๓) พ.ศ. ๒๕๖๑ ข้อ ๘ และข้อ ๑๐ จึงแต่งตั้งคณะกรรมการติดตามและประเมินผลแผนพัฒนาองค์การบริหารส่วนจังหวัดราชบุรีแทนตำแหน่งที่ว่าง ดังนี้

- | | | |
|---------------------------------|------------------------|---------|
| ๑. นายกิตติพล พรพิทักษ์พงศ์ | สมาชิกสภา อบจ. ราชบุรี | กรรมการ |
| ๒. นายภิเชษศักดิ์ ศักดิ์สมบูรณ์ | สมาชิกสภา อบจ. ราชบุรี | กรรมการ |
| ๓. นายธนวรรณ สีลาเนียม | สมาชิกสภา อบจ. ราชบุรี | กรรมการ |

ให้คณะกรรมการติดตามและประเมินผลแผนพัฒนาองค์การบริหารส่วนจังหวัดราชบุรีที่ได้รับการแต่งตั้งอยู่ในตำแหน่งเพียงเท่าวาระที่เหลืออยู่ของผู้ซึ่งตนแทน (ครบวาระ ๑๕ มีนาคม ๒๕๗๐) และให้มีอำนาจหน้าที่ ดังนี้

- กำหนดแนวทาง วิธีการในการติดตามและประเมินผลแผนพัฒนาท้องถิ่น
- ดำเนินการติดตามและประเมินผลแผนพัฒนาท้องถิ่น
- รายงานผลและเสนอความเห็นซึ่งได้จากการติดตามและประเมินผลแผนพัฒนาต่อผู้บริหารท้องถิ่นเพื่อให้ผู้บริหารท้องถิ่นเสนอต่อสภาท้องถิ่นและคณะกรรมการพัฒนาท้องถิ่น พร้อมทั้งประกาศผลการติดตามและประเมินผลแผนพัฒนาท้องถิ่นให้ประชาชนในท้องถิ่นทราบในที่เปิดเผยภายในสิบห้าวัน นับแต่วันรายงานผล และเสนอความเห็นดังกล่าวและต้องปิดประกาศไว้เป็นระยะเวลาไม่น้อยกว่าสามสิบวัน โดยอย่างน้อยปีละหนึ่งครั้งภายในเดือนธันวาคมของทุกปี

๔. แต่งตั้งคณะอนุกรรมการหรือคณะทำงานเพื่อช่วยปฏิบัติงานตามที่เห็นสมควร

ทั้งนี้ ตั้งแต่บัดนี้เป็นต้นไป

สั่ง ณ วันที่ ๒๒ เดือน เมษายน พ.ศ. ๒๕๖๘

(นายวิวัฒน์ นิติกานจน)

นายกองค์การบริหารส่วนจังหวัดราชบุรี



คำสั่งองค์การบริหารส่วนจังหวัดราชบุรี

ที่ ๔๑๐/๒๕๖๖

เรื่อง แต่งตั้งคณะกรรมการติดตามและประเมินผลแผนพัฒนาองค์การบริหารส่วนจังหวัดราชบุรี

เพื่อปฏิบัติให้เป็นไปตามระเบียบกระทรวงมหาดไทยว่าด้วยการจัดทำแผนพัฒนาขององค์กรปกครองส่วนท้องถิ่น พ.ศ. ๒๕๔๘ และแก้ไขเพิ่มเติมถึง (ฉบับที่ ๓) พ.ศ. ๒๕๖๑ ข้อ ๒๘ จึงแต่งตั้งคณะกรรมการติดตามและประเมินผลแผนพัฒนาองค์การบริหารส่วนจังหวัดราชบุรี ประกอบด้วย

๑. นายโกศล	ผลอุดม	สมาชิกสภา อบจ. ราชบุรี	กรรมการ
๒. นายกิตติพล	พรพิทักษ์พงศ์	สมาชิกสภา อบจ. ราชบุรี	กรรมการ
๓. นายณัฐสิทธิ์	คูสุรัตน์	สมาชิกสภา อบจ. ราชบุรี	กรรมการ
๔. นายสกล	บุญธรรม	ผู้แทนประชาคมท้องถิ่น	กรรมการ
๕. นายธีรทัศน์	บุญทรง	ผู้แทนประชาคมท้องถิ่น	กรรมการ
๖. โยธาธิการและผังเมืองจังหวัดราชบุรี		ผู้แทนหน่วยงานที่เกี่ยวข้อง	กรรมการ
๗. ผู้อำนวยการสำนักงานทางหลวงชนบทจังหวัดราชบุรี		ผู้แทนหน่วยงานที่เกี่ยวข้อง	กรรมการ
๘. เลขาธิการองค์การบริหารส่วนจังหวัด		ผู้แทนหัวหน้าส่วนการบริหาร	กรรมการ
๙. ผู้อำนวยการกองยุทธศาสตร์และงบประมาณ		ผู้แทนหัวหน้าส่วนการบริหาร	กรรมการ
๑๐. นายเชิดชัย	จริยะปัญญา	ผู้ทรงคุณวุฒิ	กรรมการ
๑๑. นายชาญศักดิ์	ภูเจริญ	ผู้ทรงคุณวุฒิ	กรรมการ

ให้คณะกรรมการติดตามและประเมินผลแผนพัฒนาองค์การบริหารส่วนจังหวัดราชบุรี มีวาระอยู่ในตำแหน่งคราวละสี่ปี และให้มีอำนาจหน้าที่ ดังนี้

- กำหนดแนวทาง วิธีการในการติดตามและประเมินผลแผนพัฒนาท้องถิ่น
 - ดำเนินการติดตามและประเมินผลแผนพัฒนาท้องถิ่น
 - รายงานผลและเสนอความเห็นซึ่งได้จากการติดตามและประเมินผลแผนพัฒนาต่อผู้บริหารท้องถิ่นเพื่อให้ผู้บริหารท้องถิ่นเสนอต่อสภาท้องถิ่นและคณะกรรมการพัฒนาท้องถิ่น พร้อมทั้งประกาศผลการติดตามและประเมินผลแผนพัฒนาท้องถิ่นให้ประชาชนในท้องถิ่นทราบในที่เปิดเผยภายในสิบห้าวัน นับแต่วันรายงานผล และเสนอความเห็นดังกล่าวและต้องปิดประกาศไว้เป็นระยะเวลาไม่น้อยกว่าสามสิบวัน โดยอย่างน้อยปีละหนึ่งครั้งภายในเดือนธันวาคมของทุกปี
 - แต่งตั้งคณะอนุกรรมการหรือคณะทำงานเพื่อช่วยปฏิบัติงานตามที่เห็นสมควร
- ทั้งนี้ ตั้งแต่บัดนี้เป็นต้นไป

สั่ง ณ วันที่ ๑๖ เดือน มีนาคม พ.ศ. ๒๕๖๖

(นายวิวัฒน์ นิติกายจนา)

นายกองค์การบริหารส่วนจังหวัดราชบุรี